

第五章 高高屏宗教觀光旅遊規劃方案

5.1 遊程規劃構想

有鑑於對宗教之熱情，宗教聖地往往吸引信眾前往朝聖，而這個朝聖活動所引發的各項需求，舉凡最基本的飲食、住宿、交通，甚至是娛樂活動，都構成了觀光旅遊活動之起始；原來僅僅以宗教朝聖為目地的活動，在許多研究中更謂為「最古老的觀光方式之一」，且係重要的旅遊動機，在觀光上佔有其地位。例如歷史上著名的宗教戰爭——十字軍東征促進了東西方之文化、商業及旅遊活動交流，或者耶路撒冷聖城帶動之朝聖人潮等。

故今日而言，宗教朝聖活動也被視為一種旅遊方式，即是我們狹義所指的「宗教觀光」，國內最常見且較於頻繁的則是佛、道教之佈道與進香活動。

而隨著時代變遷，宗教觀光已不僅只為信徒的朝聖活動，朝聖活動之外的飲食、購物、休閒等要素也逐漸受朝聖者重視；再者，宗教發展甚早，在歷史上佔有非常重要的地位，深深影響著人類的文明與文化，人們在宗教崇拜的情節下創造了許多藝術佳作（如宗教建築、繪畫、文學），加以現代人對「休閒」、「文化藝術」與「心靈修養」等之嚮往，宗教觀光也成為非宗教性旅客的旅遊選項之一。

對此，梵蒂岡教廷就曾予以明確定義宗教觀光為：「於其所轄範圍內，凡與從有關的宗教旅遊聖地，無論其規模大小，所提供之服務與宗教或非宗教性訪客有關者，皆屬宗教觀光的範疇」。其所指之非宗教性訪客構成之旅遊方式即屬廣義之「宗教觀光」範疇；

也就是說，只要旅遊活動中包括宗教據點，無論是宗教目的地或非宗教目的地（如體驗宗教、歷史文化、藝術等）所從事之旅遊活動，皆為「宗教觀光」。

在上述前提下，並針對宗教觀光客群、觀光模式及其效益進行分析，作為遊程規劃之基礎。

5.1.1 宗教觀光客群與觀光模式分析

發展觀光首重之要素為「景點吸引力」，如同宗教觀光形成之初，其吸引力即在於信徒對於宗教的虔誠及該宗教據點（概括所有宗教聖地/勝地，以下皆稱「宗教據點」）所佔之宗教地位；欲發展宗教觀光，亦然首重為「景點吸引力」，茲將宗教觀光依其吸引力分為以下兩種類型：

一、宗教信仰驅使型

各種宗教信徒對於宗教之信仰與熱誠而驅使的觀光行為，例如世界著名的麥加朝聖，或台灣地區常見的進香活動，有支持教徒信心及淨化心靈之效。

二、宗教人文活動型

不同於前項，現今重視深度旅遊之際，存在許多係因對宗教的好奇與滿足求知欲望而驅使之宗教觀光行為，茲說明如下：

（一）宗教場域文化與藝術之美

諸如廟宇、教堂、修道院等建築形式與其當代工法，裝飾藝術，人物塑像與其傳奇故事等元素，所形塑之歷史意義及藝術價值，使得宗教據點亦成為重要的觀光資源。例如：義大利羅馬的聖彼得大教堂、希臘雅典的帕德嫩神廟、日本的伊勢神

宮、淺草寺，中國敦煌的千佛洞等。

（二）節慶祭典活動

因與宗教相關而起的節慶或祭祀活動，往往也能帶動當地之觀光：世界著名的聖城麥加，每年吸引了將近 300 萬人前往朝覲，更成為其經濟之主要來源；全日本規模最大的七夕祭——仙台七夕祭，至今有近 400 年之歷史，雖如同其他許多祭典已淡化其宗教意涵，偏屬觀光節慶性質，為期 3 日的祭典每年可吸引 2、3 百萬的觀光人潮；被譽為全世界三大宗教活動之一的台灣大甲鎮瀾宮的媽祖遶境活動，今年參與遶境的人數更是創下了紀錄，估計高達 120 萬人，其所帶來之觀光、經濟效益亦不容小覷。

依前述內容，亦可將宗教觀光客群分為「宗教信仰驅使型」及「宗教人文活動型」，前項為從事朝聖或進香活動之宗教信仰者，後者則指傾向從事文化觀光休閒活動之觀光客。且該觀光行為通常有「散客」之自由行與「團客」之團體旅行二模式（參見圖 5.1-1）。例如傳統常見的進香團即屬「宗教信仰驅使型」的「團客」模式，抑或現行常見之觀光旅行團，其行程中若含有宗教據點或宗教相關活動者，便屬「宗教人文活動型」之「團客」模式；而一般的自由行則視其旅遊目的——朝聖、進香或文化、休閒，分為「宗教信仰驅使型」之「散客」或「團客」模式。並針對各該模式下之觀光行為，分析發展宗教觀光於「景點吸引力」、「觀光服務」、「交通運輸」、「資訊平台」及「行銷推廣」等五層面之各項要素，彙整如表 5.1-1。

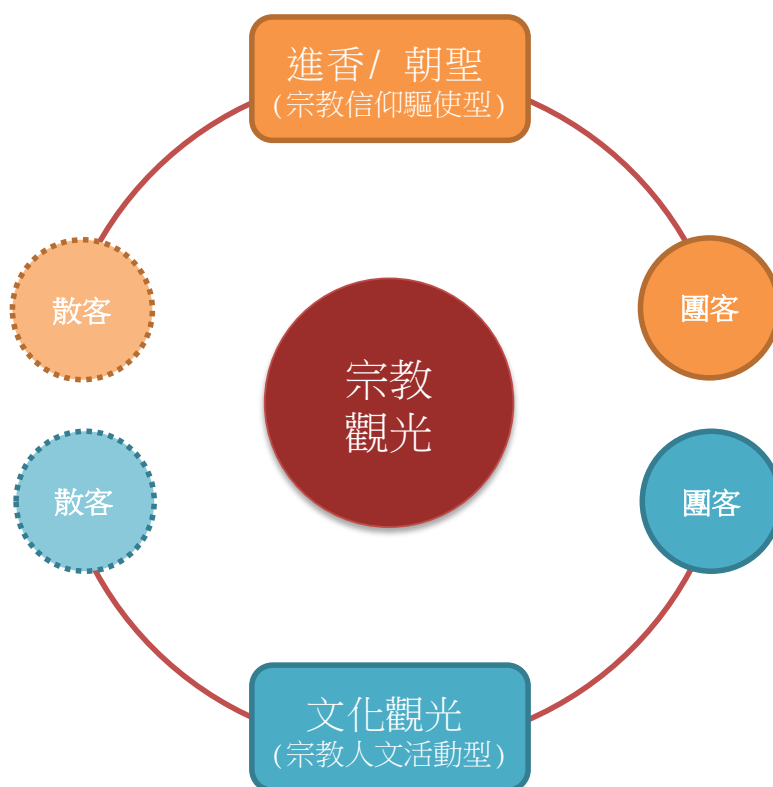


圖 5.1-1 宗教觀光模式示意圖

表 5.1-1 宗教觀光發展要素表

觀光類型	觀光模式	宗教區別	景點吸引力	交通運輸 (便捷交通系統)	資訊平台 (完善、完整資訊)	觀光服務			行銷推廣		
						導入宗教觀光旅行社服務	地方合作	專業導覽	宗教觀光之行銷	地方特產行銷	活動/體驗型觀光
宗教信仰驅使型	散客	●		●	●	▲	●	●		●地域性行銷	宗教(節慶)活動
	團客	●		●		●		●	●	●集中推銷	
宗教人文活動型	散客		●	●	●	▲	●	●	●	●地域性行銷	宗教/文化體驗活動
	團客		●	●		●		●	●	●集中推銷	

註：1. 表列之要素並未涵蓋所有發展或規劃宗教觀光之所有因素，僅探討較為顯著部分。2. 標示●者為較重視者。3. 「導入宗教觀光旅行社服務」欄位中所標示之▲表示提供「間接」服務。

5.1.2 現行宗教觀光效益評估及目標客群之定位

據 98 年國人國內旅遊狀況之調查結果顯示以「觀光、休憩、度假」為目的之旅遊（占整體國內旅遊 79.5%）中，僅有 4.6% 屬於宗教性旅遊，甚至較前一年（4.8%）減少了 0.2 個百分點；相關研究並指出，旅客遊訪宗教據點並非皆為宗教目的地，例如，旅客到訪境內國際知名之宗教據點——佛光山之主要目的為觀光者即佔五成以上；又宗教信仰甚為主觀，大部分宗教皆具排他性，其禮儀、規定、與忌諱各有不同，不易接受觀光化與推廣物質化之消費行為，可見純宗教觀光市場、（經濟）效益有限。

綜合上述分析，佛光山在國內宗教場域的指名率名列前茅，較大原因是品牌效益，根據《品牌的 7 塊拼圖》一書中，作者派崔克·韓倫（Patrick Hanlon）提出品牌有 7 塊拼圖：起源故事、信念、象徵、儀式、通關密語、非我族類、領導人。巧的是韓倫也說：建立一個品牌，就像建立一門宗教一樣。

佛光山創辦主持人星雲法師領導力、故事性十足，他的信念、象徵、儀式、言行也讓人印象深刻；宗教本身市場區隔清楚，但是佛性比其基督教、回教較不具排外性，因此非我族類的感覺似有若無，卻又巧妙的讓佛教信徒在宗教信仰驅使的情感上到佛光山；非信徒則在宗教人文的感性訴求上，欣賞、徜徉宗教場域文化與藝術之美，融入相關節慶祭典活動中，由此可見任何觀光或宗教據點，如能依循品牌創建、行銷策略執行，必能達到較大的觀光經濟效益。

因此在擴大宗教觀光效益方面，應透過行銷手法，或與旅行社合作，將周邊觀光景點納入「宗教信仰驅使型」遊程，除可豐

富其宗教觀光旅遊經驗外，尚藉以行銷地區；同時也將宗教觀光據點納入一般及文化觀光遊程中，以擴大現行宗教觀光模式「宗教人文活動型」之觀光效益（參見圖 5.1-2）。

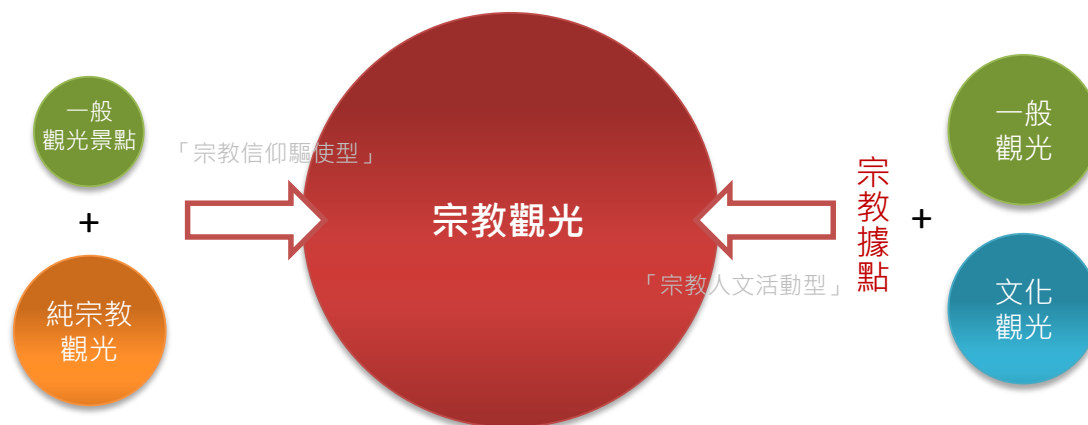


圖 5.1-2 擴大宗教觀光效益示意圖

綜此，宗教觀光吸引客源的定位應是藉由宗教力量、宗教場域環境之獨特氛圍，及其所帶有之故事性與地方特色，以創新思維、行銷手法，開發以宗教文化、活動為訴求的客群，即採「身心靈整合休憩」作為魅力特色，而與傳統觀光市場之產品進行區隔，擴大南台灣宗教觀光產業之規模與能量。

5.1.3 遊程規劃

綜合以上分析，宗教觀光遊程規劃擬以吸引觀光客為計畫核心，將現有散佈的宗教地點予以整合調焦，即藉由宗教聖地為核心據點，再結合其周邊景點進行整合規劃，同時借用品牌行銷手法，連結成為不同經驗、品質、想像之旅遊，進而具文化特色之觀光產品，以提升其宗教魅力與觀光吸引力。

在信仰開放的環境下，高高屏地區孕育出了許多不同宗教之聖地，其中包含堪稱全台廟宇密度最高之縣市——高雄縣，加以高高屏地區境內擁有豐富的觀光資源，作為台灣宗教觀光之推手

可謂當仁不讓。本計畫主要以高高屏地區內較為著名之宗教據點：「左營蓮池潭」、「佛光山」、「一貫道天台山神威道場」、「清涼寺護國妙崇寺」、「真福山」、「朝元寺」、「順賢宮」、「錫安山」、「東港東隆宮」、「恆春古城」、「萬金聖母聖殿」及「車城福安宮」等，與周邊觀光景點進行整合規劃，創造獨具南台灣特色之「宗教觀光」，與傳統觀光市場做出區隔、使廣泛消費大眾接受、甚至吸引國際觀光客。

由於任何觀光景點，倘要吸引更多人潮進入參觀、消費，那麼首先「可及性 Accessible」是最重要的。如果有高容量的大眾觀光運輸系統經過是最佳，例如日本東京的迪士尼樂園，搭地鐵到了舞濱站，一出地鐵站幾乎已可聽到樂園的音樂聲，大家循聲前往，很容易到達；新加坡聖淘沙也是規劃了軌道、纜車、公路等大眾觀光運輸系統；不過，高高屏地區境內除了高雄市境內有捷運外，較缺乏大眾觀光運輸系統。

經過數度現地踏勘，發現省道台 21 線沿線幾可經過多數重要觀光據點，深入研究後，建議可仿美國舊金山 49 哩觀光道路，包裝推出一條宗教觀光旗艦路線；加上本跨域觀光發展規劃構想較聚焦在宗教觀光，因此後續的路線、內容、行銷構想策略等，就以這個主題為軸心。

一、宗教觀光旗艦路線——省道台 21 線 (Provincial Highway No. 21)

高高屏地區境內國際級的四大宗教聖地——「佛光山」、「一貫道天台山神威道場」、「順賢宮」與「真福山」、「朝元寺」，皆沿高屏溪谷與省道台 21 線分佈，該沿線所經之宗教據點更囊括

世界四大宗教之佛較（佛光山）、天主教（真福山）、基督教（錫安山），及原生於中國、影響大中華文化甚深之道教（天台山神威道場）聖地；又高高屏地區除高雄都會區大眾運輸較為發達外，整體交通運輸皆仰賴鐵路及公路，故可參考美國公路旅遊案例——舊金山 49 哩觀光道路（或 49 哩景觀道路）（49-Mile Scenic Drive or 49-Mile Drive），規劃以公路為導向之宗教觀光路線，並以貫穿高雄縣之省道台 21 線作為高高屏地區之宗教觀光旗艦路線，其「21」也象徵我們於嶄新的「21 世紀」所欲推廣、帶動之「新」宗教觀光旅遊風潮。（見圖 5.1-3）

此宗教觀光旗艦路線以其相交之其他路線（如台 20 線、台 27 線、台 28 線、台 17 線等），以及利用本案規劃之藍色公路路線，向外延伸至其他宗教觀光據點，串連整個高高屏地區。高高屏地區所涵蓋的景點也非常多元，豐富的自然風光、歷史文化、休閒、購物等景點，相信此宗教觀光路線，亦能滿足一般旅客的需求。茲將境內各宗教觀光區域及其各主要景點分述如後，惟本遊程規劃乃針對高高屏宗教觀光作一建議，將該旗艦路線作為未來發展、推動之先鋒，首要探討其改善建議及構想策略。對於旅遊路線、方法或交通方式，並不予限制，遊客可自行選擇各項喜好景點，自訂其遊覽順序，排列組合成最適宜之個人化觀光路線。



圖 5.1-3 高高屏宗教觀光核心據點及其周邊景點分布示意圖

舊金山 49 哩觀光道路 (49-Mile Scenic Drive)

舊金山 49 哩觀光道路係於西元 1938 年為金門萬國博覽會 (1939-1940 Golden Gate International Exposition) 的訪客而設計的觀光路線 (圖 5.1-4)，其中涵蓋各類觀光景點，係相當好地行銷舊金山魅力的觀光路線，發展至今仍受遊客歡迎，除了 (1) 提供租車旅行的優惠、(2) 沿線景點豐富且具有種類繁多的建築風格外，其於 1955 年由當地藝術家所設計的具地方特色的藍白海鷗標示，更形塑該路線 (3) 令人印象深刻且設計優美的標示系統 (常遭偷竊的路標也造成當地政府的困擾，而舊金山市政府的禮品店也因此販售此標示之複製品供遊客購買、紀念)。



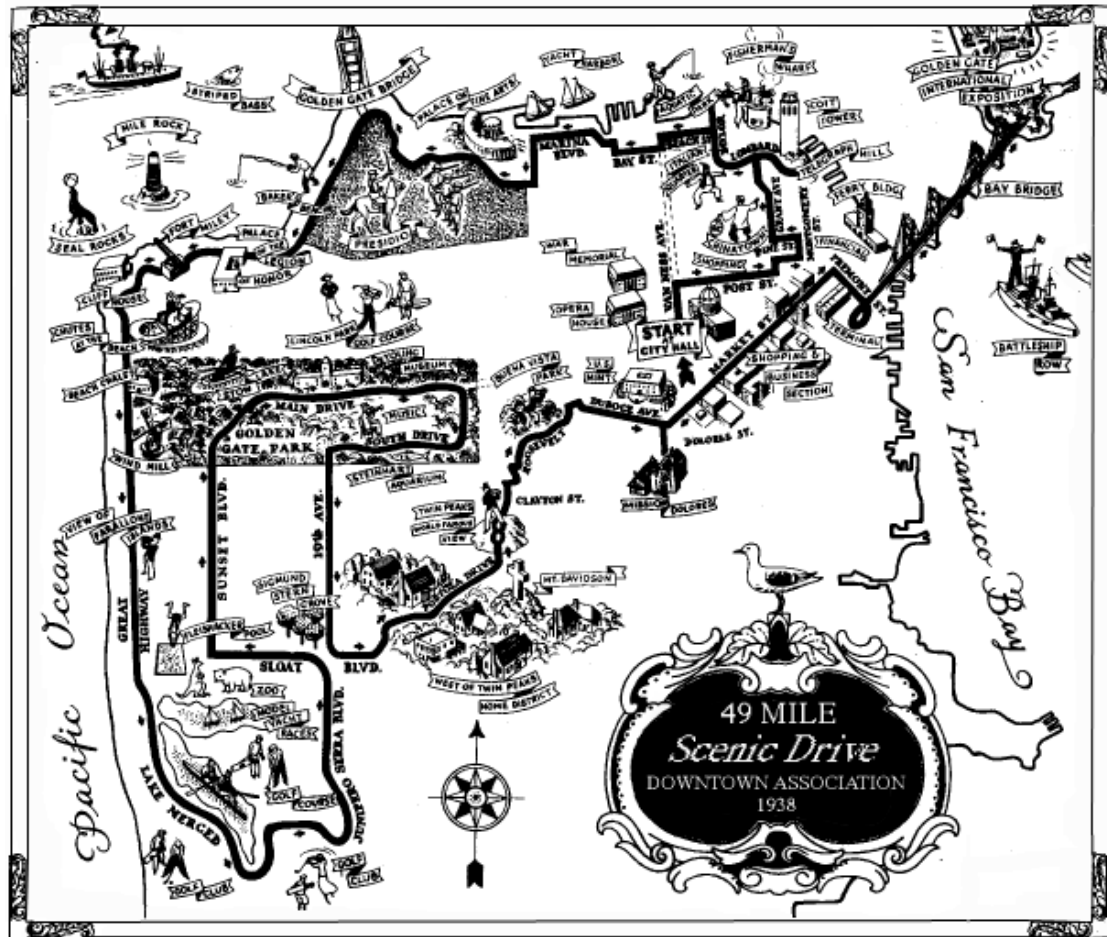


圖 5.1-4 1938 年 49-Mile Scenic Drive 路線圖



圖 5.1-5 現行 49-Mile Scenic Drive 路線圖

二、宗教觀光旗艦路線之沿線景點

（一）佛光山宗教觀光旅遊區（大樹鄉）

佛光山本來是一座荒山，係為星雲法師為提倡『人間佛教』之道而於民國 56 年帶領弟子披荊斬棘，一磚一瓦建立起的今天的「佛光山」。在短短的數十



年中，能夠創建成為台灣地區第一座十方叢林，其中論建築的氣派、廟宇的寬廣，佛像的雕塑，庭院的規劃，殿閣的佈置等皆與眾不同，獨樹一格。成為台灣信眾最多、最負盛名的聖地，也是台灣最大的佛教道場，不僅是南台灣的佛教中心，更在海外各地擁有許多道場，顯示宗教本身不限國界、種族、文化的恢宏氣度。

佛光山是一座集中外古今佛教文化、教育、弘法、慈善、朝聖、觀光為一體的僧信平等的道場勝地，同時又具有學校化、大眾化、國際化、福利化的性格，各項建築的出發點，處處顯示著開山大師建設「人間淨土」的理想與精神。

佛光山是由五座小山所組成的，包括：

- 第一座山是東山，此山建設包括地藏殿、大佛城、大智殿、男眾學部。
- 第二座山供信徒朝山禮佛，包括有放生池、不二門、淨土洞窟、朝山會館及大雄寶殿。

- 第三座山內容包括有寶橋、大悲殿、東方佛教學院、中國佛教學院女眾學部。
- 第四座山是福慧家園與信眾教育園區。
- 第五座山是峨嵋金頂——普賢殿、佛光精舍、大慈育幼院。



它形如蓮花瓣狀，在地利上，先天即已具備了佛國淨土的條件；在設計上，是仿效大陸四大名山而建設的，同時亦蒐集參照了世界各國佛教聖地建築之精華融合建造而成的。在意義功能設計的構想上，是期能將抽象之佛法，以具體、巧妙的方式表現出來，例如：淨土洞窟即是以利用天然的地形，藉著現代的雕刻、繪畫等藝術，把極樂世界的殊勝莊嚴情形，表現介紹給社會大眾。另一方面，在整體規劃設計的動機上，亦處處表現為他人而設想，例如：信徒遊客在參觀巡山時，走累了需要休息、喝茶，就近即有供應佛光茶的場所，讓大眾略事休息

一番，又且安排法師解答有關日常生活切身等疑難問題，以佛法和大眾結緣。

佛光山各項建築均以配合發展弘法佈教、慈悲度眾為主要功能。同時亦不斷的吸取現代科技文明的菁華，以發揮現代化，多元化的社教功能。因為透過現代文明的種種產物，能夠使現代人很容易地了解佛教的道理，自然地接受佛教；另一方面復求古典宮殿藝術之美，因此兼具傳統與創新之特色，也開創了現代寺院新的風格。

建築主要由大雄寶殿、大悲殿、大智殿和大碩殿四座寺廟構成。大悲殿奉祀白衣大士，廟堂周圍嵌有觀音像上萬尊；大



雄寶殿佔地極廣，氣勢最為宏偉。主祀釋迦牟尼佛，左右陪祀藥師佛和阿彌陀佛；佛光山四殿內四週牆上共有 14800 小洞，各奉佛像一尊，光明燈一盞，莊嚴肅穆；接引大佛為佛光山最顯著的目標，其身高達 120 公尺，全身塑金，右掌朝前左手下垂，兩眼半閉，似笑非笑地昂然站立，四周另有 480 尊金身立像佛陀，分別環伺，在陽光山照耀下，鮮明奪目，下方有一座大佛城，大小佛像千餘尊，尊之儼然，十分壯觀；此外，佛教文物陳列館珍藏古今各國文物多達數千件，相當具有歷史意義。佛光山除了最主要寺院建築外，最具特色的是大佛城，為佛光山的地標，大佛塑像四周皆有 480 尊小型金身阿彌陀佛塑像圍繞，景象莊嚴。此外，佛教文物陳列館亦珍藏有古今各國文物多達數千件。

興建中的佛陀紀念館則是為供奉星雲法師由印度迎來的佛牙舍利所規劃，西元 2003 年舉行「佛陀紀念館奠基典禮」、動工，預計西元 2010 年竣工。佔地一百餘公頃，正館面積四千坪，地下一層，地上五層，另有八座代表「八正道」的寶塔，以及四座代表「四聖諦」的菩提伽耶正覺塔，地下設有地宮四十八間，裏面收藏各種與佛陀有關的聖物，如恆河金沙、轉法輪塔石塊、涅槃塔的五穀磚等，整個建築群呈現出「前有八塔，後有大佛，南有靈山，北有祇園」的弘偉格局。

佛陀紀念館是一座融和古今與中外、傳統與現代的建築，具有文化與教育、慧解與修持的功能。在正館中，一座鑲寶石的金塔，用來供奉佛牙舍利；一尊五十米高的銅佛，裏面提供參與「百萬心經入法身」活動的信徒，以抄經方式來表達供養心意。此外，四十八座用來收藏各種佛教文物的地宮，未來預

計每百年開啟一座，同時收入新的文物，讓人類的文化得以綿延不絕。尤其希望能把佛陀在印度走過的足跡、所撫觸過的紀念品，都集中到佛陀紀念館，以供大眾瞻仰、禮拜。

長年來前往參拜者眾多，嚴重影響僧眾清修，佛光山開山星雲大師遂於 1997 年在媒體面前宣佈封山，以提供佛光山常住僧眾一個寧靜的修行環境。西元 2000 年，星雲大師經過層層考慮，佛光山終於決定重啟山門，除週一外，每天都開放。並且提供大眾一個清靜的環境來修行，信徒、宗教團體或民眾也可報名參加朝山活動，除了強身健體外還能幫助使心靈沉靜。

每年一度於農曆春節到元宵期間舉辦平安燈會，結合燈會特色與宗教祈福的傳統，以傳統花燈技藝製作出具有宗



教祈福意味之平安燈，讓到訪祈福的民眾也能賞燈靜心，每年燈會皆有不同深具特色與意義之主題，至西元 1980 年起已延續有 30 年之久，不但吸引民眾前往參觀、祈福，也帶動了南部地區繁榮和休閒文化之提升。

參訪佛光山的路途上，並可沿途走訪鄰近景點：「高屏溪舊鐵橋濕地生態公園」、「國定古蹟下淡水橋鐵橋」、「縣定古蹟竹寮取水站」、「歷史建築三和瓦窯」、「歷史建築九曲堂泰芳商

會鳳梨罐詰工廠」、「高屏溪斜張橋」等地方特色濃厚之自然、人文景點，未來更規劃有纜車直接連結佛光山與「義大世界」，使遊客在洗滌心靈之際，也能在充滿度假風情的休閒國度裡放鬆身心。

1. 高屏溪舊鐵橋濕地生態公園

乃建於高屏溪舊鐵橋下、沿高屏溪興建，面積約 120 公頃，公園內除設置有人工濕地外，尚規劃有動植物生態區、戶外劇場、自行車道等設施，低護岸的設計更讓民眾得以親近水岸，具有景觀、生態、教育及休閒功能，係大高雄、高高屏地區之良好休閒場所。



2. 國定古蹟——下淡水橋鐵橋

也就是所稱之「高屏溪舊鐵橋」，橫跨高雄、屏東二縣域，以所跨之「下淡水溪」命名。興建於西元 1913 年，由日本工程師飯田豐二監



造，全長 1,526 公尺，曾在當時名列亞洲第一長橋。

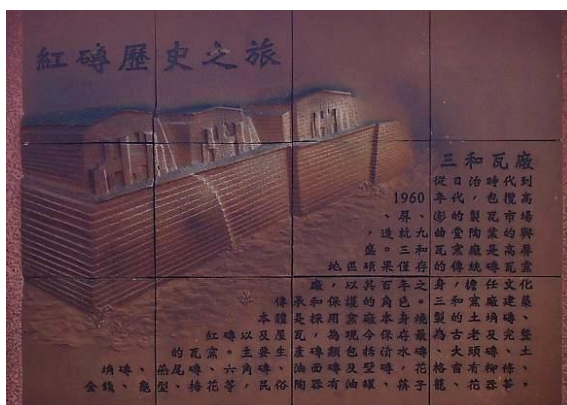
3. 縣定古蹟——竹寮取水站

竹寮取水站原稱打狗水道唧筒室，是依照曹公圳的理念於 1911 年設立。是日本殖民統治台灣期間大高雄都會區最重要的水源之一，建築外觀融合中西方建築元素，同時具有中國傳統建築物中的瓦鎮與山牆，以及類似哥德式建築強調垂直元素的西方建築理念，弧形山牆與成列的拱形窗戶，紅磚瓦片加上大跨度的空間格局，與周邊綠地形成柔性的美感，是中西建築理念合璧的產物，無論在建築上或歷史上，都是值得保留的水源地古蹟，並已被內政部列為 3 級古蹟，目前仍舊繼續運轉中。



4. 歷史建築——三和瓦窯

其所坐落之大樹鄉是全台灣最主要的瓦窯集中地，隨著時代變遷，瓦窯業市場急速萎縮，現今三和瓦窯已成為南台灣僅存最古老完整的瓦窯。為使此傳統產業得以永續經營，三和瓦窯正積極轉型朝向結合「休閒、產業、文化、



教育」的多角化型態發展，其所製作的磚雕藝品已可見於許多手工藝品、特色雜貨店。



5. 歷史建築——九曲堂泰芳商會鳳梨罐詰工廠

大樹鄉由於盛產鳳梨，也被稱為鳳梨工廠的故鄉，九曲堂泰芳商會鳳梨罐詰工廠（原名「大樹鄉九曲堂鳳梨會社」）便屬其一。其建築形式優美、構造仍保持完好，創建於日

治時期（年代不詳），已被列為歷史建築，為過去盛行之地方產業做一見證。



6. 高屏溪斜張橋

高屏溪斜張橋是南二高橫跨高屏溪的橋樑，橋長 2,617 公尺，其中橋樑西端採斜張橋設計橋長 510 公尺，塔高 183.5



公尺，相當於 60 層高樓建築，採單塔非對稱型式設計，橋塔高達 183.5 公尺，橋主跨徑 330 公尺，側跨徑 180 公尺，為國內首座複合式斜張橋，而且是亞洲最長之非對稱型單橋塔斜張橋，跨徑僅次於德國跨越萊茵河的鐵橋排名全球第 2 位，也成為高雄縣著名地標。

7. 義大世界

義大世界是全國唯一擁有休閒、渡假、養生、教育、藝術、文化、購物與地產等八大主題內容的休閒度假園區，結合五星級飯店、購物廣場、主題樂園等多元機能，除了有全

台最大購物空間——義大世界購物廣場外，區域內還設有義守大學、義大國際中小學、高雄義大皇冠假日酒店、義大遊樂世界與義大天悅飯店。



(二) 順賢宮宗教觀光旅遊區（內門鄉、旗山鎮）

「順賢宮」是近年「內門宋江陣」大型活動舉辦的地點之一，與「內門紫竹寺」、「南海紫竹寺」共同成為當地「內門宋江陣」慶典的舉辦單位之一。



座落於高雄縣內門鄉，2008 年 10 月興建完成，建築以南式宮殿建構，廟宇巍峨，廟內金碧輝煌莊嚴華麗，擁有得天獨厚的地理環境，後依仗著山林蓊鬱，綠意盎然的「嶺頂山」，規劃有遍佈桃花心木的嶺頂步道；前有座寧靜的「聖母湖」相

映，是座同時具有參拜信仰及登山健行觀光價值的新興宮廟，更是一處兼具自然風光且相當優美的宗教觀光休閒園區，園區特色如下：

- 神蹟：順賢宮建廟期間，媽祖顯聖法相映於正殿安座尊位之藻井，廣庇善德。
- 神虎：神奇之畫——彩繪神虎，活靈活現於天花板上注視著您盤轉。
- 聖母湖：楊柳垂影，映照湖畔，夕陽斜照，嵐霧撲面，倍增古意。
- 益賢山莊：現代化、採「飯店式管理」的香客大樓，提供家庭房、雙人房及和式通鋪給香客住宿，另附設餐飲、咖啡吧、會議室，也整合了內門地方產業，設有農特產及藝品展示區（順賢宮自行開發的「宋江陣公仔」等紀念商品，深受遊客的喜愛）。
- 環山步道：嶺頂登山步道位於順賢宮周圍，面積有 123 公頃的丘陵地，以桃花心木造林居多，是一處環境優美的人工造林，值得一遊的山林佳境。
- 順賢宮宋江陣：

內門古稱「羅漢門」，是個深處貧瘠山嶺間的小盆地，先民移墾的年代，每個庄頭聯繫並不方便，為防範盜匪侵犯，於是紛紛習武組團保衛鄉里。保衛家鄉團練的「武陣」，以水滸傳 108 條好漢的故事為基調，其中除常見的武術裝束外，也有依據隊員面貌、體型扮成水滸英雄的陣伍，人數有 36 人、42 人、56 人、72 人，但因忌諱沒有人敢組 108 人的陣伍。每人手持一種貼上符令的兵器，無論單人舞練、持兵器或徒手的雙人、四人、多人對打，均舞動得虎虎生風，另有衍生的「宋江獅陣」、「龍陣」等等。宋江陣每年在農曆 2 月 19 觀音佛祖誕辰前後舉行，近年來導入年輕學子組團拼身手、鬥創意的變化求新，使內門宋江陣興旺不墜、能繼續保存且活力暢旺的原因，「創意宋江陣」甚至有凌駕傳統藝陣、成為活動主軸焦點的氣勢。

本屆 2010 年「內門宋江陣」即係由順賢宮擔綱主辦，將過去設置於視野遼闊的廟埕廣場的活動場地移至聖母湖，創造出風格獨特的湖上宋江陣舞台，成功吸引 20 萬人次參觀，相較過去幾乎以倍數成長，更被日本旅遊業者列入常態遊程販售。

高縣內門宋江陣活動亦已被交通部觀光局列為全國十二



大節慶之一，成為最能代表大高雄民俗節慶活動的第一品牌，不但有傳統藝陣的傳承，更有來自全國的大專院校學生競技創意宋江陣頭，以武會友；在地擁有全國最多的總鋪師打造出來的辦桌料理，更是令人垂涎。

不同於其他地方陣頭，順賢宮宋江陣長期練陣，每兩週固定持續排練，在地方名聲響亮，是全國唯一不謝陣的宋江陣隊伍。並在傳統陣頭中加入創新表演元素，再加上順賢宮有山有水環境，彷彿一座現代版梁山泊，氣勢動人，「順賢宮」宋江陣的轉型藝術化，期望朝向專業化的表演藝術團體發展，把內門宋江陣推向更專業與創新的氣象。

順賢宮是參香朝聖祈福、觀光休閒、旅遊住宿的勝地，然而，到此參拜或遊覽的旅客，除了至順賢宮參香朝聖祈福、參觀，登上「嶺頂山」健行或散步於「嶺頂登山步道」享受大自然釋放的芬多精外，也可以順道造訪鄰近內門鄉、具有豐碩人文景點之旗山鎮遊覽：「紫竹寺」、「南海紫竹寺」、「萃文書院」、「旗山老街區」。

1. 宗教觀光據點——紫竹寺

紫竹寺位於內門鄉觀亭村，二仁溪與七星洋溝水匯集處，中間形成一個小盆地，形狀宛如一朵蓮花，也就是地理師所



稱「蓮花穴」的風水寶地。擁有 300 多年歷史的紫竹寺，

每年舉行 3 次的祭典，多達 40 個民俗陣頭更吸引人山人海的進香人潮。

2. 宗教觀光據點——南海紫竹寺

南海紫竹寺位於二層行溪支流的頭前寮仔溝的岔處，古時候是在這個地方設豬屠宰場所以叫做「豬灶埔仔」，因有



人在樹林裏賭博所以也叫「繳寮仔」。

3. 萃文書院

萃文書院位於高雄縣內門鄉觀亭村內，與內門紫竹寺相鄰，所坐落的內門鄉舊稱「羅漢門」，是台灣傳佛講學



最早的地方，文風興盛，「萃文書院」即是由地方百姓爭相贊助興學所創設，成為羅漢門文化發祥地。院宇規模建築雖然不大，但歷史悠久，且是清朝時代南高雄地方文教重地，盛極一時，目前院宇已改建為孔子廟，萃文書院木牌則保存於紫竹寺。

4. 旗山老街區

旗山老街是建築活標本，從平埔族的土角厝茅屋、漢人的閩南式房舍三合院和四合院，到台灣唯一的石拱迴廊街

屋，以及仿唐式的武德殿和仿巴洛克街屋，使旗山兼具原住民式、漢式、日式及歐式建築風，尤其是本土樸拙的石拱迴廊，和華麗歐風的仿巴洛克街屋，分立老街南北兩大段落，形成迥異的建築風格，很值得徒步漫遊細細品味建築背後的時代變遷。

老街鄰近尚佈有許多文化古蹟：縣定古蹟旗山鎮農會、縣定古蹟旗山國小、縣定古蹟旗山天后宮、歷史建築旗山碾米廠、歷史建築原旗山上水道、歷史建築亭仔腳（石拱迴廊）、歷史建築旗山火車站、武德殿；及豐富的文化觀光景點：聖若瑟堂、旗尾糖廠、旗山生活文化園區（舊鼓山國小）、孔廟等。



（三）真福山宗教觀光旅遊區（杉林鄉）

樞機主教單國璽在 1991 年擔任高雄教區主教時，就希望能為南台灣的教會及民眾做些迫切的牧靈、福傳、社會服務的工作。和教區參議及諮議多次商討之後，即對



於搬遷大寮天主之母隱修院、興建旗山救世之母大修院、興建一座大型牧靈活動中心、安老院及智障兒童教養院，並規劃建設於同一地點等多項意見達成共識。天主教真福山社福園區係教宗若望保祿二世時提出的全世界 100 計畫之一，取名「真福山」一方面係紀念福音中的「真福八端」，另一方面希望來此山朝聖及做活動的人，都能找到「真正的幸福」而歸；不同於傳統上僅限為宗教用途的宗教建築，真福山以社會服務作為其主要宗旨。

規劃園區內各項建設如下：

- 多功能活動中心：一處提供給教友的充滿靈修氣氛的空間，年輕學子生命教育、介紹天主教，就近做原住民服務，也能作為全國以及國際大型的會議場所。
- 救世之母大修道院：教區將來的牧靈福傳所需，一方面努力培育本地聖召，另一方面招募外籍傳教士。
- 天主教文物歷史博物館：代替原隱修院計畫（因該區位已不具隱私且不方便就醫），藉著天主教的文物歷史認識天主教的教義與精神，展出：「天主教的起源——新舊約的主要事蹟」、「普世教會的文物歷史」、「中國大陸

教會的文物史蹟」、及「台灣教會的文物史蹟」。建物設計作五層：第一層為辦公室及聖物販賣部和遊客休息室。第二層展出天主教的起源——新舊約的主要事蹟及文物。第三層展出普世教會文物史蹟。第四層展出大陸教會的史蹟與文物。第五層展出台灣教會的文物與史蹟。

並將利用這座博物館外面的造型以鋼筋水泥塑造世界上最大的一尊聖家態像，做真福山的地標和台灣向聖家朝聖的中心。

- 安老院：原係台北八里鄉安老院新建高雄分院之處，因計畫有所改變，真福山內之安老院暫緩興建。
- 育幼院：這座育幼院分作兩部分，一部分收容培育孤兒或破碎家庭的子女，另一部分收容培育智障兒童（高高屏地區首座智障兒童教養中心）。



天主教真福山社福園區第一期牧靈中心於 2007 年開工興建，基地面積 3,669 坪，總建坪 5,218 坪。其中規劃有大教堂、國際會議廳、餐廳、116 個房間，可容納 360 人住宿，目前已落成，但整體園區尚未開闢完成。

當全部工程完成後，全山有美麗的現代建築，有寬闊平坦的大道，有尋幽探勝的小徑，有茂密的原始森林，有結實纍纍的果園及綠油油的菜圃；有幼童奔跑嬉戲的大草坪，有老人品茗談古論今的涼亭；有朝聖者拜苦路及念玫瑰經的專用場所，有清幽默思祈禱的大小聖堂；有大型的國際會議廳及小型的會議室，有教會歷史文物博物館；有舒適視野寬廣的套房，也有兒童的大通鋪。有陶成未來聖職人員的大修道院，有關懷照顧老人的安老院，有充滿愛心溫馨的育幼院，有充滿恩寵的聖家朝聖地等。未來也將作為高高屏地區重要的宗教靈修社福場所，有助觀光文化發展。

（四）錫安山宗教觀光旅遊區（那瑪夏鄉）

錫安山原隸屬於高雄縣甲仙鄉，但經土地重新規劃目前納入位址為高雄縣那瑪夏鄉（原三民鄉），屬於私人土地，原本是一座荒煙漫蕪的山嶺，後來由新約教教徒們追隨先知在此開墾經營才有今天人人稱羨的世外桃源美名，同時錫安山也是基督教徒心中的聖山。錫安山意指『賜平安的山』，是由一群虔誠的基督徒所創立的世外桃源，為新約教會的活動場所。

錫安山入口處即位於省道台 21 線續行至 12 號橋頭處，錫安聖山的大門上面安有兩個白色著翅膀的基路伯（錫安山建基路伯大門乃象徵神差派天使看守通往生命樹的道路，護衛神的

聖山，又象徵人類通往伊甸生命樹的道路已經暢通了)，意境極為優美；沿途也可以看見許多具有特殊意義的景物和美麗的景點，如錫安天池、大衛城堡、凱旋樓、勝利大樓、真理戰勝強權紀念碑、天下一家、梅園、立君亭、祭壇、聖殿、基督是磐石、閃的帳棚、錫安樹屋等等美麗的景致，讓您置身在彷彿人間仙境的大自然中！

錫安聖殿位於至高處，視野良好，往前望去呈 V 字型的山峰非常雄偉壯觀；錫安山隨著時代發展成一處優質的勝地，天然的美景，加上規劃完善的步道、人工湖泊及服務中心，成為高高屏地區知名的宗教聖地；在通往聖殿的路旁有一非常特殊的建築，是以一片片竹葉組合所搭建的樹屋，十分特別且具有美觀性，相當值得遊客一遊。

錫安山的教徒們獨立於世俗之外，其主要的經濟來源是以教徒們自己的勞力，利用最自然無害的耕作，種植各種有機的蔬菜、茶葉，飼養家禽家畜，自給自足即他們所稱之無毒經營，其中苦茶製品頗為盛名，像是苦茶牙膏、面霜、茶油等多項產品；在每年農曆春節前後，錫安山梅花盛開是最美的時期，梅子成熟時，不僅有果實可以享用，也可製成醃漬品給遊客。以他的虔誠純真，他的無毒自然，讓人們回歸到最初的伊甸佳境。



目前的錫安山，每逢星期假日就會有來自全省或世界各地的信徒朝聖，及一般民眾前往觀光，呈現車水馬龍、人山人海的盛況，不過錫安山的教徒強調，錫安山絕不是一般觀光遊覽區，他們希望民眾不要攜帶偶像、符咒、念珠、香燭及任何和偶像有關的物品上山，且不要從事喝酒、野炊、露營以及各種世俗與宗教的活動，另外錫安山並不供遊客過夜，開放時間是從上午 06:00 至下午 06:00。



三、其他宗教觀光支線之沿線景點

（一）朝元寺、天台山神威道場宗教觀光旅遊區（美濃鎮、六龜鄉）

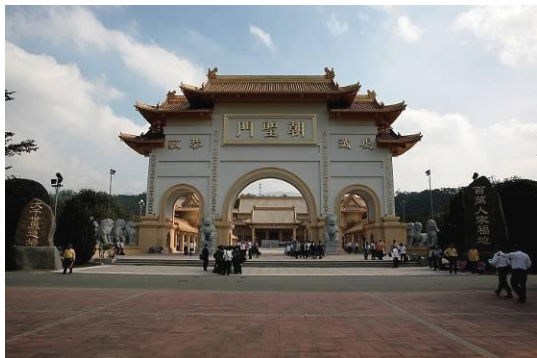
朝元寺位於高雄縣美濃鎮東北、朝元路 90 號，是美濃最大的寺廟，由能淨和尚創建，民國 16 年建成正殿九間後完整落成，寺宇宏偉，極為壯觀，寺廟左右有鐘、鼓兩山相望，天靈地秀，故建寺以「朝元」為名，寺中主奉釋迦牟尼佛。自建



寺迄今，以歷六十年，先由能淨和尚之開山創建，繼由慧定師之繼續發揚光大，如今寺景宏麗，寺後亭塔生輝，綠園草地，蒨數成蔭，遠山蒼翠，近溪清流，真可謂人間仙境，佛門靜修聖地也。民國六十四年慧定尼師為完成師父能淨和尚遺願，不惜耗資一百餘萬元興建「雙溪橋」一座，以利地方交通行人，功德至偉。近年來又配合政府發展觀光事業，開闢「黃蝶翠谷」，朝元寺亦列入觀光地區；慧定尼師，為重建大殿，整頓寺境，新建「朝山會館」，開闢寺境內之山坡地，美化而為公園勝地，特聘專家設計，不久將可動工興建。法鼓山聖嚴法師曾於此寺禁足、閉關長達六年，是一處值得造訪的宗教（佛教）勝地（聖地）。

由美濃往六龜方向，則可發現金碧輝煌、與新威森林公園比鄰的天台山神威道場。

一貫道的天臺山神威道場，又名「神威天臺山天臺聖宮」，是目前全台灣規模最大的一貫道場，佔地達三百多公頃。部分土地由新威村民楊德川夫婦捐獻；另部分土地為原本規劃為高爾夫球場，由於位於大高雄地區自來水水源保護區，無法通過環境影響評估，地主是在高雄縣橋頭鄉經營彥武鋼鐵公司的姚武年，於是放棄高爾夫球場之興建，以半買半送方式，將土地

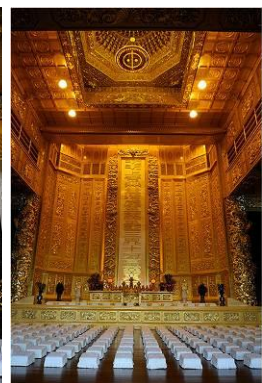


奉獻興建一貫道場。台語「新」、「神」音似，因此命名「神威天台山」。

四週丘陵起伏，山巒疊翠，建築物沿丘陵地勢座擁而下，具四面八穩、萬德莊嚴之相，為神威天臺山之主要骨幹，若從近處仰看，可以感受到其雄偉壯觀、遼闊、與靜謐氛圍；從遠處眺望則像一座金碧輝煌雄踞於山坡的巍峨寶殿。神威天臺山聖境天然，自然景緻美不勝收，是人間的彌勒聖域。

係由高雄市天台聖宮籌備整建，於民國九十六年底落成啟用。其主體建築為前殿「白陽殿」、中殿「祖師殿」、後殿「老母殿」。前殿「白陽殿」，主要供奉彌勒佛、濟公活佛、月慧菩薩、關聖帝君、呂純陽祖師等五尊神佛。中殿「祖師殿」，除一樓做為禮堂、二樓做為講堂外，三樓殿堂內供奉金公祖師、天然古佛、中華聖母，即為「白陽三聖」塑像，左右兩旁置放歷代祖師石坊，撰刻著每位祖師諱名，共有六十四位祖師。後殿為「老母殿」，除供奉「無生老母」外，四周壁面更安奉有十萬零八百尊彌勒金佛。

道場入口有六隻神獸「鼎廬」背負一高大石碑，石碑以漢白石玉雕刻名為「一貫道道場」五字，是道場的精神堡壘。整體建築設計，採新古典宮殿的風格建造，內部以鋼骨結構支



撐、屋頂鋪古典式鍍金琉璃瓦，外觀築花崗岩大理石壁，金黃與靄白兩色相互搭配，顯得金碧輝煌、莊嚴壯觀，並兼具古典藝術價值與現代化建築風格。

神威道場規劃以朝向全方位的國際級道場為主要發展方向，不僅是一座可提供萬人朝拜的宮廟聖地，更是一座開放式健康休閒之教育道場：道場內並設有體育館和運動場，是目前台灣唯一設有體育館和運動場的大型宮廟，曾舉辦過道親的運動大會，創下四萬人齊聚一堂的盛況；除了提供寶光建德各項法會與活動場地外，更歡迎國內外各宗教或團體能使用此場



地，使神威天臺山成為全面性，活化機能的大道場。除了體育館、運動場外，還設有道親大樓、照壁、湖泊、園林造景、露營休憩區等，可說是一處結合心靈教化與生活休閒機能的新時代道場。

- 第一殿：白陽殿

供奉彌勒祖師、活佛師尊、月慧菩薩、關聖帝君、呂純陽祖師等五尊佛，其質地皆取材自中國大陸內的百年樟木，經著名師父巧工妙思慢工細活精雕而成，佛身高度為 3.5 米，每一尊佛栩栩如生、赫赫有神，使人有攝服於心知感受，其質地濃撲郁鼻芳香怡人具長久保存的價值。

- 第二殿：祖師殿

一樓為禮堂：前方有大禮堂與舞台可容納 1600 位、後方有三間講堂可容納 1000 位。

二樓為講堂：前方為中空格局，後方為三間講堂可容納 800 位。所有講堂為教育道親使用，亦可提共各組線、各道場與社教團體相關教育與教學授課之用。

從一樓前方中庭，沿著石階逕走而上可直達三樓，且於石階中央有九龍清斗石雕刻圖騰，長約 27 米 52，寬約 4 米 6，以 45 度角仰面朝天，為清斗石材，正中之龍對著聖殿的中軸線，昂首向前，目光炯炯，全經名家精工雕琢而成，而九龍口中含珠、形態逼真、體態雄健、神采飛揚，有捕風弄雨，飛騰躍然壁上之勢。

復走三樓至殿堂大門，此門左右共五門四柱，中高旁

低，全取自百年樟木精心建造而成，如此之大樟木取之不易，製作更為一項艱鉅的工程。

殿堂左右兩旁置放一座座歷代祖師石坊，其材料是取自名貴漢白玉精雕而成，每一座石坊撰刻著一位祖師諱名，共有六十四位祖師（東方前 18 代祖、西方 28 代祖、東方後 18 代祖）。

殿堂內供奉白陽三聖（金公祖師、天然古佛、中華聖母）佛身，蓮座冰清潔白、乾淨無染，每一尊佛像高 5.35 米重達 38 公噸質地堅硬，是名貴之漢白玉經老師父妙手精雕而成，漢白玉石本屬稀有石材，材質紋路細緻精美，重達 38 公噸尤為罕見，三尊佛像威嚴華貴、祥和莊嚴、慈眉善目、氣宇軒昂，彰顯萬德莊嚴法相，使朝聖同修們個個敬攝入心，抱以至誠、恭敬朝拜。

- 第三殿：老中殿

供奉無生老中，殿堂內四周壁面安奉 10,800 尊彌勒金佛，佛身金碧輝煌，個個法相莊嚴，而每每於燈光映射時，宛如金佛本身射發瑞祥燦爛的萬丈金光，照耀整個殿堂，示現出萬佛朝宗之盛景，實有【不來神威老母殿，不知何謂萬佛光】之美譽。

- 道親大樓

有感於國際性大道場若完工啟用，參訪道親將日益倍增，為廣納善緣，提供往來同修們住宿之便利，遂興建此大樓。分有乾坤兩排大樓，保有道場佛規禮儀規範，每個房間皆提供冷氣設備，共可住宿約 1,600 人。而地

下一樓為神威天臺山道場餐廳，供膳食之用。

道親大樓位在聖殿左側，為門字形五層樓之房舍，建築物是採新古典風格外觀是紅、白色顏色組成，前庭的樹木與花草經園藝造景而成，使人有清爽舒適、整齊劃一之美感，整棟大樓從遠方看去，猶如位在日本北海道的雄偉建築物，長年飄雪過一般的冰清玉潔、清靜幽雅。

- 日月湖

佔地 2 甲，飼養各種魚類（皆是流外放生），日月湖之名乃取自與日月合其德，感念 師尊師母傳承道脈之德澤。正所謂：智者樂水、上善若水，學習水之德行融入人群、道化家庭、淨化社會期盼世界能更祥和與美好。

- 宗德館

位在聖殿左前方，為紀念、感念及勉懷大德 施前人之德澤廣被，遂以其道號（宗德）為館名。其內有大型活動集會場地及提供活動期間住宿，以做為修辦理念之精神堡壘，舉凡大型活動與相關講習使用。宗德館為鋼骨結構之建築，其一樓為大廣場，設備齊全並有舞台設施，為教育道親與舉辦活動之集會場地，可容納 40,000 人。二、三樓規劃提供同修住宿，共分 A、B 二區，每區可住宿 400 人，合計共容納 1,600 人。

- 圓覺園

園區是為紀念圓覺大帝（寶光建德已故呂老前人，一生稟持五大犧牲：捨身清修、廣開覺路、發心渡眾、慈悲成全、積極修辦。）興建，園內種植許多花卉與林木，

沿著環湖步道漫走，可有幽閒自在，煩惱盡拋腦後之享受。

- 土地公廟

源自，因與寶光建德有緣，遂於因緣成熟後，受活佛師尊超拔得道，並持續護持大道場興建，保佑工程得以順利進行。

神威是神人護佑的聖地，新威變「神威」有著一段新威土地公、土地婆求道的殊聖的因緣。一百多年前，他們兩人因在人世間行善積德，於歸空後，蒙受玉皇大帝賜封為福德正神，奉派看守神威天臺山這片土地。道場內的土地公廟就座落於宗德館旁，供奉著土地公楊德川與土地婆王玉蓮。

- 四面佛

「天恩浩蕩，師德巍巍」活佛師尊以四面佛呈現，充滿慈悲、仁愛、無私、公正這四種正直性格，也是四無量心，慈、悲、喜、捨的展現，願降福及慧濟助一切有情眾生。

- 玫瑰石

白陽殿前方廣場旁有一玫瑰石（又稱總統石），具磁場效能。

- 中鄉聖域

座落於聖殿右前方，為一座高大的石刻照壁，前為中鄉聖域，後為彌勒家園，仿花崗斬石子基座，頂覆黃色琉

璃瓦，四面嵌以大理石浮雕，媲美孔夫子之萬仞宮牆，正所謂【夫子之牆數仞，不得其門而入，不見宗廟之美】此之含意亦復如此。

- （前）中鄉聖域：

是原人佛子所盼望回鄉認中的歸宿地，也是同修們共同的依歸，但願二六時中，死守善道，永遠與老中同在。

- （後）彌勒家園照壁：

照壁兩旁是彌勒真經，意寓白陽盛世，彌勒人間淨土的示現，好似回復古代堯天舜日、仁風古道的太平世界。人人同心同德，以師志為吾志，以佛心為吾心，有朝一日亦能將娑婆世界化成一塵不染的彌勒淨土。

造訪朝元寺區域，不但可以享受地靈人傑的純樸小鎮——美濃鎮，也可深入山林前往六龜的天台山神威道場，徜徉於山間靜謐的宗教聖地，體驗不同宗教信仰及其表達心靈寄託的方式。除此之外，更可一一走訪「中正湖」、「黃蝶翠谷（雙溪熱帶樹木園）」、「新威森林生態園區」等幫助心靈洗滌之自然景點，及美濃鎮內充滿客家文化的「美濃客家文物館」、「鍾理和紀念館」、「美濃民俗村」、「原鄉緣紙傘文化村」、「東門樓」、「敬字亭」、「國定古蹟竹仔門電廠」等人文景點，使遊客在感受宗教文化、氛圍之餘，在深度文化之旅中，更能融入於地方、感受其獨特的魅力。

1. 中正湖

中正湖原名中圳埤，由於中圳的客家發音與中正相近，民國 45 年改名為中正湖。位於美濃的東北民權路旁，面積約 21 公頃，儲水量可灌溉 130 多公頃農田，是排名澄清湖之後高雄縣第 2 大人工



湖，兼具灌溉、養魚、遊憩功能，惟泥沙淤積使得灌溉功能漸失。湖區西北背山，三面繞田，倒映著美濃的山光水色，景色宜人，環境幽美，亦是賞鳥的好去處。



2. 黃蝶翠谷（雙溪熱帶樹木園）

黃蝶翠谷發現於日治時期，其生態資源豐富，生長許多適合黃蝶繁殖的鐵刀木，造就每年至少兩次黃蝶大發生時期，同一時間有 5 千萬隻淡黃蝶在谷地內飛舞，蔚為奇觀。所產蝴蝶有記錄者 110 種，其中銀紋淡黃蝶與無紋淡黃蝶，曾擁有產蝶密度世界第一的紀錄，也是東南亞地區唯一的生態型蝴蝶谷。此外鳥類資源也相當豐富，有 90

多種鳥類曾在此出現過，是休閒賞鳥的好去處，也具有學術、教育、觀光的價值。



3. 新威森林生態園區

位於高雄縣六龜鄉荖濃溪西岸的台地上，本為荖濃溪舊河床的一部份，佔地 30 甲，以種植樹苗為主，培植的樣種多達 200 餘種，為全台最大的苗圃之一。園區特色為以兩旁桃花心木組成的桃花心木大道，大道的盡頭望去便能看到鄰近的天台山神威道場。



4. 美濃客家文物館

美濃鎮係傳統的客家農庄，全鎮人口中 90% 以上屬於客家籍，客家文化以保存完整著稱全台，是高高屏地區極富

族群特色的鄉鎮。美濃客家文物館就是以美濃故事為主題，營造一座具有創造力與活力的文物館，並以社區博物館的理念規劃經營。

在設計理念上，美濃客家文物館係「採用傳統」而非「複製傳統」，也就是結合「菸樓造型」與「合院設計」，以「再建構」為出發點來設計，讓人對於整體空間動線的配置有「親近文物」的管道與機會，並規劃多元化空間作為研究、教學等用途來運用；在建材上採用清水模方式展現簡單、樸實的意象，是一種善於親近社區民眾取向的環保建築；在色彩美學中，採用比較沉色、無色彩的方式來有效地凸顯「文物」。



5. 鍾理和紀念館

文學家鍾理和出身美濃尖山，作品充分映照他一生豐富的經歷，同時表露農民心聲，展現鄉野情趣的濃厚感情，被稱為



「台灣現代文學之父」。鍾理和紀念館於 1979 年籌建，是第一座由民間合力興建的平民文學家紀念館。

其設計以台灣坊間民宅為主調，以凸顯鍾理和先生平易近人的風格，除收藏鍾理和個人手稿及作品外，台灣地區作家的手稿也在收藏之列；高雄縣政府於 1997 年在紀念館兩側興建台灣文學步道園區，是一個充滿文學氣息與人文歷史的地方；財團法人鍾理和文教基金會已申請行政院文建會「地方文化館政策」補助，整合紀念館、文學步道園區，於 2003 年開始進行「鍾理和紀念館暨文學園區規劃」，朝向文學社區化、加強社會文學教育的方向邁進。



6. 美濃民俗村

美濃民俗村採美濃客家祖堂建築形式，民俗村內有廣華興紙傘廠、擂茶館、傳統民藝、民俗文物古玩、繪畫紙傘教學及客家美食館，讓旅客在參觀之餘體驗文化藝術創作、享用客家特色料理。



7. 原鄉緣紙傘文化村

美濃鎮最負盛名的手工藝——油紙傘，也代表了客家傳統文化的一部分，製作的手藝從廣東原鄉傳來，除遮陽避雨外，更是吉祥的象徵。早期男孩 16 歲成年禮以及女子要出閣時，父母親都會送給孩子一把油紙傘，象徵圓滿、團圓以及多仔多孫之意。隨著時代的變遷，紙傘已從實用性轉變為觀賞、裝飾作用的性質。

原鄉緣紙傘文化村是美濃鎮上從事油紙傘創作的重鎮之一，致力於改良油紙傘的藝術層面，將油紙傘由庶民用品提升為可登大雅之堂的藝術品，賦予其現代使命，達到「原



鄉傳情義，傘緣傳千里」的客家傳統精神。近年更走向觀光休閒方向，結合紙傘、陶藝以及客家民藝童玩，以園區式的方式來展示客家文化，在客家傳統夥房式的建築內，有展示手工藝品、客家美食攤位，而工作室內現場表演油紙傘與生活陶創作，客家文物館則可參觀美濃先民文物，遊客在此可以親炙客家傳統文化。

8. 東門樓

東門樓建於清朝乾隆 20 年（西元 1755 年），是為防範外人和野獸入侵所設的眾多隘門之一，250 多年來，歷經砲擊和重建：在日據初期美濃鎮民的反抗行動中頓成斷垣殘壁，於 1937 年重建，外貌雖與清朝時期相去不遠，但樓中含有漢族意識成分的古匾、古物全部被毀，所用建材也已失去古樸



的感覺；1957 年再次重建，恢復龍閣鳳椽，正面書「大啟文明」橫額對聯，柱上的對聯也改為「門前帶水環青美，樓外屏山積翠濃」，成為現今的形貌。東門樓儼然見證美濃的發展歷史，為目前全台無城牆聚落中最大的城門樓，也是美濃鎮最具歷史價值的古蹟之一。



9. 敬字亭

敬字亭又名聖蹟亭、敬聖亭、字紙亭、惜字亭，從清朝乾隆至光緒年間，全台各地共有百餘座敬字亭，名稱不一，目前僅剩 10 多座，以美濃的 5 座保存最為完整。

美濃居民昔日以農業為主，為讓後代子孫出人頭地，而興倡學校，且惜字如



金，聖蹟亭為古人焚燒字紙之爐，也是惜字的表現，更是尊敬聖賢之道。美濃鎮內共設有東西南北 4 座敬字亭，位於下庄的「瀾濃庄敬字亭」，是目前全省唯一被內政部列

為 3 級古蹟保護的敬字亭，極具歷史教化意義，亦是客家文化的代表性建築。

10. 國定古蹟竹仔門電廠

竹子門電廠位於美濃及六龜交界處，於日本殖民統治台灣期間的 1910 年完工



開始發電，是南台灣最早期的水力發電廠，仿歐洲巴洛克風格的廠房建築，已經內部核定從高雄縣 3 級古蹟升級為國家古蹟，是繼林園鄉鳳鼻頭中坑門史前遺跡之後，高雄縣境內第 2 處國家級古蹟。

（二）清涼山護國妙崇寺宗教觀光旅遊區（六龜鄉）

在六龜通往寶來的荖濃溪旁，蜿蜒於縱谷間台 27 號道路上，一過邦腹溪橋的右手邊，便可瞧見一座聳立在四面群山環繞，外觀巍峨，殿宇莊嚴有致的妙崇寺。它與妙通寺、諦願寺是六龜鄉境內三大著名的靈山寶剎之一。

妙崇寺源於民國五十二年（西元 1963 年）興建在高雄市前鎮草衙地區，歷經二十多年的弘法，已成為當地一座精神信仰中心。但是在民國七十一年（西元 1982 年），因高雄市政府欲拓寬道路來改善當地交通，使得妙崇寺面臨拆遷的命運。於是寺眾決定另覓清靜深山再建妙崇寺，幸而在民國七十三年（西元 1984 年）尋得六龜鄉境內的清涼山整地興建。

興建初期，當時開山上人宏安法師並沒有具體的藍圖，尋

山購地時也非要興建文殊道場，但在奠基祭拜後的當日午夜，大智文殊師利菩薩示現形像，因此宏安上人更改計畫，遂先建文殊殿，其後受到文殊菩薩之慈悲加持聖事甚多，洵不可思議也。

接著，歷經二年八個月之規劃，於民國七十七年（西元 1988）正式奠基開山，仿唐宋時期城堡宮廷寺宇的建築進行工程興建，歷時二十二年，於民國八十九年（西元 2000 年）才竣工完成。寺內由七如來殿、彌勒殿、藥師殿、彌陀殿、毘盧殿、圓通寶殿及寺後上方最先興建的文殊殿等七座殿堂構成，整座寺的外牆皆是佛像浮雕，而殿內的景泰藍大柱、壁畫，檀城更以樟木雕刻而成，十分莊嚴。所以從進門開始，任何地方都精工細琢，莊嚴肅穆，美不勝收。

由於清涼山護國妙崇寺即座落於茂林國家風景區，其境內景點豐富，包含十八羅漢山、荖濃溪、不老溫泉區、寶來溫泉區、石洞溫泉及國定遺址萬山岩雕群、歷史建築得樂的卡（瑪雅）部落遺址等。遊客前往妙崇寺朝聖之後，可順道遊覽鄰近多處著名的溫泉風景區、於夏季時投入荖濃溪泛舟活動，或於茂林國家風景區內進行生態之旅，徹底地放鬆身心、感受大自



然無窮之美。

（三）左營蓮池潭宗教觀光旅遊區（高雄市）

蓮池潭位於高雄市左營區，南鄰龜山、北倚半屏山，舊稱「塘底」，因池畔遍植蓮花，故名「蓮池潭」（原名蓮花潭）。康熙四十四年鳳山知縣宋永清所濬修。潭長 1.40 公里，寬約 400 公尺，潭面原有 75 公頃，現今僅餘 42 公頃，是高雄市左營區最大的湖泊，西岸廟宇林立，共計二十餘座寺廟。清朝時這裡為鳳山縣文廟的天然泮池，因為每每夏季蓮花盛開，蓮香四溢，在當時又稱之為「泮水荷香」，清代的鳳山八景之一中的「泮水荷香」即指此地。現因湖畔半屏山特殊造型與龍虎塔遠近倒映水中，而以蓮潭夕照聞名。

環潭十二座香煙繚繞的廟宇包含北極玄天上帝、啟明堂、春秋閣、五里亭和龍虎塔，北面有高雄孔廟和萬年公園、南側為鳳山縣舊城殘、東面則為蓮池潭牌樓入口和高雄市風景區管理所。高雄左營蓮池潭近年來會舉辦一年一度的「蓮池潭萬年祭」，約在 10 月份舉行，讓蓮池潭充滿傳統文化和宗教氣息的高雄旅遊景點。

近年來左營地區廟宇的慶典活動－萬年季便在此地舉辦，使得每年的十月分蓮池潭充滿了民俗節慶、宗教文化的歡樂氣息，更因此帶動了地方觀光的人潮。

● 高雄孔廟

「高雄孔廟」最原始、初建於西元 1684 年的建物目前僅保存崇聖祠，新高雄孔廟重建於西元 1977 年，位於蓮池潭西北岸，整體建築風格為宋代孔廟風格以及山東

曲阜孔廟的配置，其大成殿則仿故宮太和殿規制，崇基重檐，黃瓦覆頂，墨礎立地，朱柱門窗，白石欄桿，擁有夏商周三代的特色和文化，總面積為台灣最大。其祭孔典禮仍遵循古八佾舞的傳統，頗為可觀，也為蓮池潭的宗教觀光更添色彩。

- 春秋閣

是兩座中國宮殿式的春閣和秋閣，見於西元 1953 年，為兩座中國宮殿式樓閣，名稱取自春閣及秋閣之合稱，各為四層八角，綠瓦黃牆，宛如寶塔，古色古香的塔影倒映水中。各有九曲橋相通，又稱「春秋御閣」，係為紀念武聖關公而建。

春秋閣的前端有一尊騎龍觀音，地方相傳觀音菩薩曾騎龍在雲端現身，指示信徒要依其現身之形態建造聖像在春閣與秋閣之間，故有現在的騎龍觀音聖像。

- 龍虎塔

於 1976 年興建之兩座龍和虎的閣樓，塔高七層，龍塔內畫有中國的二十四孝子插圖、虎塔則有十二賢士和玉皇大帝三十六宮將圖。據說龍喉出虎口有逢凶化吉之意。塔身與岸邊有九曲橋銜接，與潭面相互對應。

- 北極玄天上帝

又稱北極亭，供奉北極玄天上帝，為左營元帝廟與豐穀宮所有，相傳乃是奉玄天上帝降旨乩童所建。「北極玄天上帝」聳立在蓮池潭水域岸邊高七十二台尺，是一座巨型北極玄天上帝，堪稱東南亞最高水上神像，手執的

七星寶劍長 38.5 公尺，堪稱天下第一劍，入口處以峰壑及噴泉造景襯托，以拱橋連接聖像，而祭祀道場及寺廟辦公室就在神像座下。

- 啟明堂

武廟，又稱東南帝闕大殿，係宮殿式建築，壯麗堂皇極富東方色彩，堂前池中春秋兩閣亭亭正立，畫棟雕樑、金碧輝煌，為蓮池潭畔最雄偉的寺廟。

- 五里亭

春秋兩閣曲橋的正中央，另建有一座長橋往潭中延伸，盡頭處的三層式亭閣即為五里亭。

- 清水宮

座東朝西，前臨蓮池潭，右擁半屏山，左倚龜山，山明水秀，地靈人傑。集東、西建築特色合併而成，氣派莊嚴。

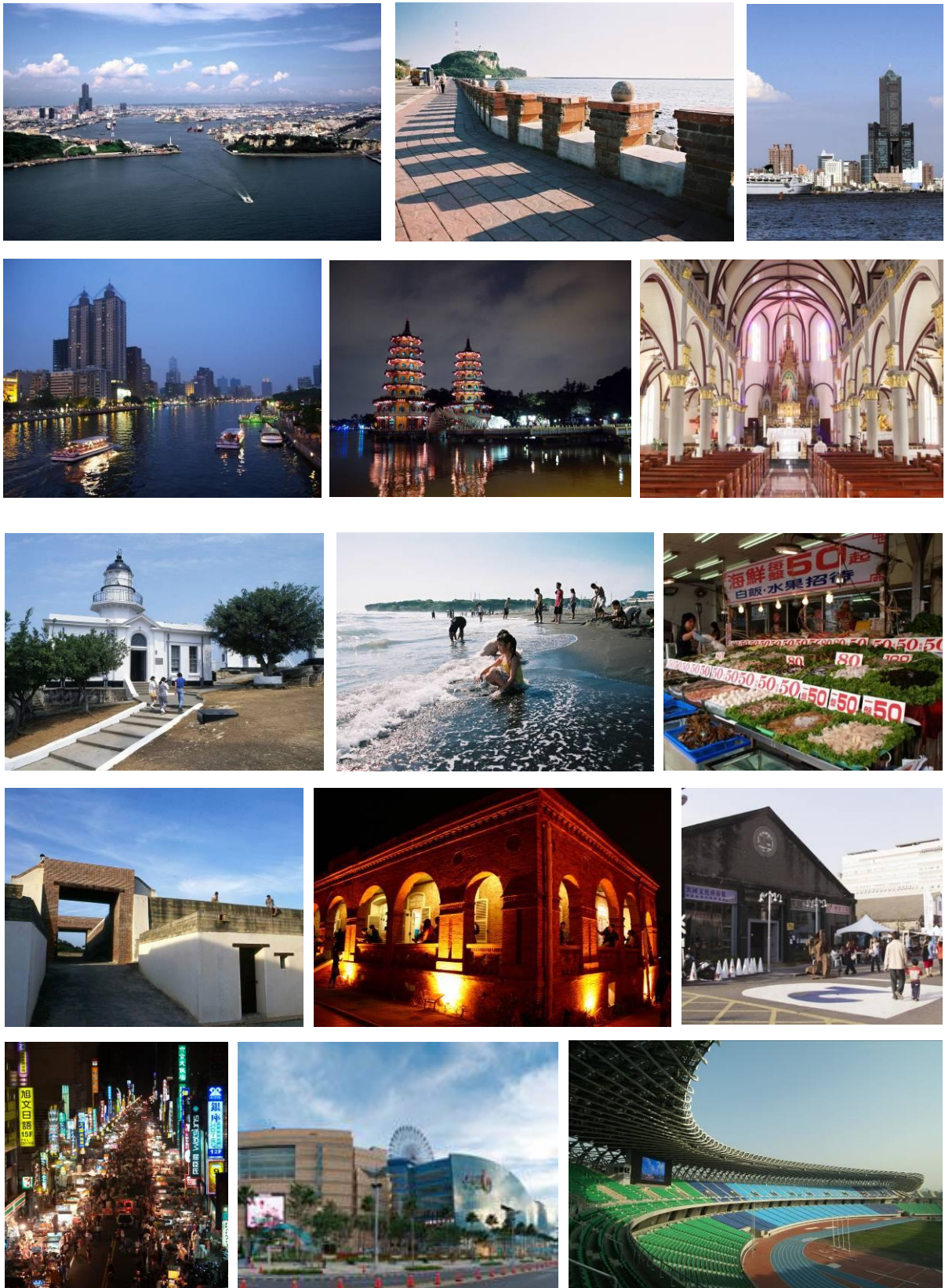
由於高雄市左營地區原名萬年縣，加以蓮池潭環潭寺廟林立，萬年季即源於在地廟宇的宗教慶典活動。2001 年，在高雄市政府民政局推動「在地特色活動」政策下，左營區公所開始構想策劃，並號召各寺廟聯手，共同規劃舉辦具地方特色的活動，以期將精彩左營的匠工雕刻、歷史典故，以紀錄保留方式，及透過活動的整合，在蓮潭畔綻放出璀璨動人丰姿，吸引國人目光，自此開啟「萬年季」年度活動的契機。

萬年季通常於秋季在左營蓮池潭舉行，當中最具特色的當屬慈濟宮的「迎火獅」活動。火獅原為慈濟宮所有，其前身為

保生大帝之坐騎—「黑虎將軍」，民間為慶祝保生大帝誕辰而形成火獅的宗教儀式。慈濟宮原本就有舉辦「放火獅」活動，火獅全身以竹枝為架，纏繞各色火炮，用紙糊獅頭為首，燃放場面熱鬧，類似鹽火烽炮。傳說只要將心願寫在紙條上，連同火獅一起燃放，火獅即會將眾願帶到天上，不僅會為自己帶來好運氣，並且能心想事成。

左營萬年季表現的是一種情境、一種印象，它是跨越時空的歷史人文盛會、重現明鄭時期萬年城原鄉情境、讓後人領略先民開拓台灣的歷程；它是跨越宗教的平安祈福祭典、形塑蓮池潭環潭寺廟節慶印象、讓你我感受民間宗教信仰的虔敬！

由於左營蓮池潭位於高雄市，市區內佈設有大眾運輸系統，使其觀光腹地擴及整個高雄市。高雄市雖為都會區，卻不乏各類觀光景點：自然景點如：西子灣、柴山自然中心、壽山、愛河、旗津風景區等，以及豐富的人文景觀：漁人碼頭、香蕉棚、鼓山哨船頭、旗津燈塔、旗津天后宮、旗後砲台、玫瑰教堂、城市光廊、駁二藝術特區、世運主場館、前清打狗領事館、85 大樓等，商業活動亦興盛，除多處購物商場如夢時代購物中心、漢神巨蛋百貨、大立精品百貨外，尚有國際知名的六合夜市和各式特色商圈，提供多元的旅遊服務。



（四）東隆宮宗教觀光旅遊區（屏東縣）

東隆宮位於屏東縣東港鎮，主祀溫府千歲，俗稱王爺公；相傳大約在清康熙 45 年初建於舊東港故地，後來因為洪水氾濫沖壞地基，於是遷至「太監府」，後又颱風巨浪刮失，一夜之間擱置著大批漂流而來的木材，木材上寫有『東港溫記』字樣，東港居民都相信這是溫王爺指示要建廟的神木；於是，東港居民聘請名師雕刻溫王爺的金身，用漂流而來的木材興建了東隆宮。東隆宮一樓主祀溫府千歲，二樓奉祀倉頡和孔孟，三樓則奉祀玉皇上帝及南北斗星君、太上老君、魚籃觀音、及值年太歲。

東隆宮的山門分醒目，格局方正、金箔貼滿山門，耗資八千多萬興建，約四層樓高，主體為鋼筋水泥結構飾以石雕及安金木雕，其規模尺寸堪稱全台第一；東隆宮的主體屋頂楹樑為傳統的大木結構方式製作，牆壁為鋼筋水泥配合著疊磚、石材，並加上了現代化的磁磚，東隆宮的建築格局仍保持著傳統的四合院殿堂式建築，為閩南式風格廟宇建築；東隆宮三進式殿堂設計，第一進（前殿）中間為三川殿，龍虎廳並列左右；第二進為正殿、第三進為後殿。

東隆宮的王船祭聞名全台，王船祭的由來據說是因 1684 年清廷在東港設置下淡水巡檢司署以後，最早的十任巡檢除第四任沈朔昇告老還鄉、第十任馮吉因病去職外，其餘八任巡檢均死於任內，百姓們就期望神明能保佑全家性命，能藉由王爺庇佑，將不好的瘟神押解上王船，隨著代天巡狩的王爺和王船一起離開，因而以建造華麗的王船做為千歲爺離開的交通工

具；東隆宮王船祭整個祭典由 13 項程序步驟聚集而成，前後重要儀式有請王、繞境、法會、送王等等，在王船祭期間東港的各廟宇都會自組陣頭，積極的參予王船祭，王船祭在東港可稱之為盛事，每每吸引大批人潮觀禮，王船祭醮為期一星期左右，最後一天的燒王船儀式是整個祭典的高潮。遊客來到東港觀光，若未能碰上三年一度的王船祭，除了可在東港大啖海鮮料理之外，也可選擇到鄰近的「大鵬灣國家風景區」一覽潟湖風光，或乘船至「小琉球」感受島嶼生活。



1. 大鵬灣國家風景區

大鵬灣古稱「鰲興港」、「茄藤港」、「關帝港」及「南平港」，日治時期則稱為「大潭」，為二次大戰日軍侵略東南亞的軍事，西元 1949 年國民政府遷台接管後，才改為「大鵬

灣」。

大鵬灣是林邊溪及東港溪經經過千百年來的海物變遷沈積「砂嘴地形」，所圍成的水域面積為 523 公頃，是臺灣最大單口囊狀潟湖。為保有這天然特殊的潟湖景觀，西元 1997 年成立「大鵬灣國家風景區管理處」是為交通部觀光局第四個國家級風景區，西元 2000 年「小琉球風景特定區」為觀光發展需要併入大鵬灣國家風景區內。

大鵬灣主要的遊憩據點有恆春半島旅遊服務中心、青洲濱海遊憩區、大鵬灣海洋休閒特區、環灣自行車道，搭乘遊艇環繞大鵬灣，可欣賞紅樹林生態，並可至「蚵殼島」探訪大鵬灣水域養蚵傳奇。

在未來的規劃中，大鵬灣將興建賽車場、國際觀光旅館、主題遊客區、高爾夫球場、遊艇港等，使大鵬灣成為「國際級水上休閒度假基地」。



2. 小琉球

小琉球位於屏東縣琉球鄉、高屏溪口之南，東港港口西南約 15 公里處，是台灣省附近 14 屬島中唯一的珊瑚礁島嶼，小琉球北寬南狹周圍 12 公里，面積約 6.8 平方公里且狀似短靴，雖面積不大卻彌足珍貴，地勢略向東北緩斜，沿岸有因海水侵蝕所形成的珊瑚礁奇岩，南部多懸崖、西部沿岸略有沙灘分布表面上覆蓋珊瑚礁石灰岩，目



前屬於大鵬灣國家風景區的一部分。

小琉球晚霞風景在清代時就已列入南台灣八景之一，其風光均由島上的環島公路串連成一線，依地理形態區分有北線環島公路上的花瓶岩、靈山寺、美人洞、山豬溝、烏鬼洞，多珊瑚礁地形、斷崖、銀合歡景觀；南線環島公路

上的小琉球海底動物園、倩女台、龍蝦洞等，以礫石、沙灘、瓊麻為主要景觀；此外內陸公路沿線以廟宇為主，有三隆宮、碧雲寺可供賞遊。

三隆宮俗稱王爺廟，供奉朱府、池府、吳府三姓王爺，俗稱三府千歲；清乾隆初年福建省城有一叫陳明山的，攜帶供奉的三千歲王爺，乘一小船平安抵達小琉球並搭建草廟一間，是為三隆宮之始，以三隆宮為主的三年一科的迎王，是地方最大的盛事，屆時遷居各地的鄉民都扶老攜幼而回，男人不分階級都是大輦的轎班，婦女則負責煮點心供應轎班、香客午餐，沿路都有飲料可供自由取用，遶境沿途也有辦案、封神之事，皆為本地迎王最大特色。



(五) 萬金聖母聖殿宗教觀光旅遊區（屏東縣）

萬金聖母聖殿，位於屏東縣萬巒鄉萬金村（背依大武山，居民約有五仟，勤儉悃樣，絕大多數信仰天主，虔敬聖母；教友的客廳佈置，多是十字架及聖像，是祈禱及培養聖召的優良場所）。原名「萬金聖母無染原罪堂」，一般稱「萬金天主堂」。



萬金開教始於西元 1861 年，由西班牙道明會士郭德剛神父從高雄前金步行往返傳教。1863 年建立第一座土塊聖堂，當年共領洗 83 人，是為首批教友。但逐漸萌發壯的信仰，此時卻遭到仇教者和宵喜小諸多陷並破壞，期中更屢次火燒聖堂，搶奪教會及教友財產、糾眾械鬥為甚。所幸，神父和教友們在團結中依賴天主、聖母的助佑，終能化解一次次的困厄。

1865 年，南部大地震，聖堂牆壁倒塌大半，經良方濟神父在教友支援下修建如初。那時，虔敬聖母的萬金教友廣受神恩，歸化領洗者日愈增多，聖堂顯得狹小，而有了興見大堂之構想。1869 年 10 月，良神父購置一片林地（今堂址），並在 12 月依西班牙古堡式建築鳩工建造，費時一年，於 1870 年 12 月 8 日舉行開堂大典，並以『無染原罪聖母』為教堂主保，為現今聖殿『堂慶』之由來。

新堂寬 45 尺、長 160 尺、壁高 25 尺、牆厚 3 尺，不用鋼

筋而以碎石、石灰、黑糖、蜂蜜、木棉及火磚等物混合代之，堅硬無比。曾令蒞此考察的中外人士嘆為視止、稱讚不已！建築材料則由福州把福杉結成木筏，隨海潮漂流至東港，再以牛車運回。泥、木匠大多來自福州、廈門、澎湖。（聖堂大鐘）則遠自西班牙運來，遊行用的（聖母轎）則由福建名雕刻家鐫刻，美侖美奐，百餘年來均完整無缺。1872 年，良神父再以『財團法人聖徒會』名義購地數十甲，並無限期低價租賃給教友，使一百二十戶貧困家庭獲得照顧並改善生活。

1874 年，清廷船政大臣沈葆楨奉命巡視南部開山工程，途經萬金莊，目睹莊嚴宏偉聖母大堂座落在安和靜謐的農村，神父中國化，教友和樂團結，認為教會可以敦風礪俗，又可做撫番工作，消弭種族歧見，於是奏請皇上支援傳教工作。同治皇帝乃特親賜『奉旨』照准及『天主堂』聖石，於 1875 年鑲在聖堂正面上方，自此官兵路過必下馬行禮。

但自 1895 年起，萬金教會又受到一波波仇教者戕害，幸蒙天主保佑，終能化險為夷。1944 年抗日時間，日軍佔據聖堂做為指揮部，神父只得在教友家中獻祭。5 月 10 日晚，傳說有白衣騎士，在旋風呼嘯中持鞭飛舞，日軍紛紛病倒驚惶逃出。1945 年，美軍機大轟炸，聖堂附近彈殼積地而聖堂卻奇蹟式的完整無恙，聞者莫不驚懼，一致認為天主及聖母大能助佑，才有此奇蹟，於是信德受到肯定，入教者日眾。

1984 年（民國 73 年）7 月 20 日，教宗若望保祿二世（Pope John Paul II），敕封高雄教會，萬金莊聖母無染原罪大堂為『宗座聖殿』。這是我國繼上海佘山，第二座敕封的『聖母聖殿』。

同年，內政部亦核定為屏東縣文化遺產第三號三級古蹟。

萬金聖母聖殿，一直是天主教信徒的熱門朝聖地，其建築特色也吸引一般遊客到此觀光，黃昏時夕陽射入殿堂的景象，更為聖殿增添莊嚴之美；特別是每年 12 月 8 日主保瞻禮，更吸引成千上萬的人前來朝聖，成為南台灣的聖母朝聖地，民眾也能看到不同的宗教人文風情。此外，來到萬巒鄉，也一定要品嚐有名的萬巒豬腳！



（六）車城福安宮、恆春古城宗教觀光旅遊區（屏東縣）

福安宮創建於西元 1662 年，距今有三百多年歷史，是全國最大土地公廟，為五層樓高的聖殿，香火鼎盛。其福安宮的前身為建於明朝永曆年間的前敬聖亭，擁有相當長的歷史，當時泉州的先民來台因疾病肆虐，將福德正神恭迎至此並建廟供奉；清朝乾隆 53 年（西元 1788 年）福康安率軍萬餘南下車城，平定林爽文之亂後，為了感念土地公，奏請乾隆皇帝御賜官服官帽，並更改廟名為現在的福安宮。

當年先民自福建渡海來台開墾，而當時車城地區仍是瘴霧瀰漫，瘟疫肆虐，先民為求得平安康泰開墾順遂，遂自故居地泉州府雕塑「福德正神」尊神，並迎奉到車城建廟供奉，當時稱為「敬聖亭」，是為「福安宮」之肇始。到了嘉慶年間，「敬聖亭」經由當地居民募資加以整修，並改名為「福安廟」，民國四十年再募資改建，並經陳故總統誠先生賜匾命名為「福安宮」；至民國四十六年竣工。



恆春地區共有五個方位的土地公（福德正神），東方在滿州港口，南方在鵝鑾鼻，中間為恆春鎮福德宮，西山是關山高山巖福德宮，北方即是東南亞最大的土地公廟車城福安宮。車城福安宮「福德正神」為當地的信仰中心，也是全台最知名的土地公廟，至今有三百年歷史，具有許多傳說和神蹟。

福安宮和一般土地公廟不同之處在於其雄偉華麗的建築，宮廟是採用北方宮殿構造，為三進六層樓建築，前殿五門配兩閣，北為啟明、南為長庚；正殿一樓挑高且裝飾的金碧輝煌，供奉著福德正神，四樓供奉觀世音菩薩、藥師佛和文書師利菩薩，六樓前殿供奉太歲星君，後殿供奉玉皇大帝、南北斗星君和三官大帝。正殿福德正神全身掛滿金牌，清朝時曾受乾隆皇帝賜王冠、龍袍，更加深其地位之崇高與受萬民敬重。

廟前有兩座大型石獅，身高長寬皆為9尺2寸，台座有7尺8寸，為台灣珍貴的純石雕的石獅，具有藝術歷史價值；廟內有許多古匾，特別是正殿左、右壁的匾額，左為乾隆時兩廣總督福安康平定林爽文之亂駐紮於此所留下的碑文；右為紀念同治年間劉明燈解決「羅發號事件」的碑文。



另外還有一大特色建築體——大金爐：金爐為三重簷的八角形建築，當時耗資六百萬元，重金禮聘名寺廟設計師梁紹英先生設計。素有神明的點鈔機紙之稱的金紙火爐，四層樓高，金紙放入會自動吸入，許多遊客信眾皆慕名而來。

福安宮是恒春地區民間信仰中心，經常有廟會慶典或藝文活動，其祭典活動盛大而隆重，遊客及香客綿延數里，尤其是農曆八月十五日全國土地公齊來祝賀，神轎隊伍在大鼓陣的造勢下，八家將、宋江陣、舞龍舞獅陣等群起繞境，場面之盛壯浩大令人動容！也凝聚當地的人文精神，並增加其觀光價值。



恆春古地名「瑯嶠」或「琅嶠」，直到清朝以後，因為氣候宜人，四季如春，才改名為「恆春」，座落在鎮中央的恆春古城保存的相當完整，已列為國家二級古蹟，古意濃厚的四座城門，正好構成一個適宜的旅遊圈，東門可登上遠眺恆春鎮全景。東門外約 100 公尺處的出火橋畔，可觀看該處地面冒出火焰的現象，這是因為地下天然氣冒出而日夜燃燒所致。



恆春的搶孤活動已有百年歷史，首次出現是在清朝年間。這個活動的由來，是早期恆春城內較有錢的人，在每次中元普渡後，會將祭品施捨給城外的貧苦人家取用，所謂的「孤」，指的是救濟孤貧的物品。由於每次爭搶祭品時都會發生鬥毆或是踩傷的情況，遂於光緒 5 年時，改以「爬孤棚」的競賽方式來取得置於孤棚上的祭品。

搶孤活動為每三年一科，於農曆 7 月 15 日中元節，由爐主負責在古城東門旁舉辦，是以人象徵鬼魂的方式，搶孤者須攀爬孤柱，翻上 12 公尺高的孤棚，取得孤棚上的貢品與順風旗，以表達普渡孤魂、慎終追遠的涵意。

孤棚是由 4 支長 12 公尺的木柱所搭設，棚上放置祭品，每四至五人為一組，開賽炮聲響起後，紛紛以疊羅漢的方式，並運用繩索奮力向上



攀爬，而棚柱上皆塗滿滑膩牛油，更增攀爬難度。當搶孤手好不容易地爬到頂端時，還須以倒掛金鈎的技巧方能翻上孤棚，然後取下順風旗，完成搶孤儀式，最快登上的隊伍可以獲得棚上的物品。

而為促進在地傳統民俗的知名度與推動在地觀光產業，原三年一科的搶孤活動，也在民國 96 年起改為每年度舉辦。近年來也隨著參賽隊伍越來越多，更將傳統的 4 根孤柱增加至 36 根，讓更多人能夠參與這項傳統祭典之民俗活動。如今恆春搶孤已經成為每年恆春鎮內最熱鬧的活動，為了保留傳統搶孤儀式及活動，更加入了許多活潑的表演，吸引年輕人加入祭祀文化，也吸引外地觀光客一起參與豎孤棚、搶孤活動，延續傳統宗教文化生命力及促進恆春鎮觀光事業。

到福安宮區域，可順遊與福安宮齊名為車城二景之一的「四重溪溫泉」，在群山的懷抱中享受泡湯之樂，或到距離車城僅有 5 公里的「國立海洋生物博物館」認識海洋生物；接著可沿省道台 26 線（屏鵝公路）往南至恆春古城區域，遊覽古城蹟、走訪城區內拍攝著名電影「海角七號」的各個場景，感受電影所呈現出的小城氛圍，以及「墾丁國家公園」內的豐富

地景，還可以到台灣著名的衝浪聖地——墾丁南灣進行各類海上活動、在南國風情的環境下，前往鄰近的後壁湖漁港大啖海鮮，完成國境之南的知性之旅！



1. 四重溪溫泉

四重溪溫泉位於屏東縣車城鄉溫泉村四重溪畔，約距車城東側 5 公里，是南台灣著名的溫泉區；是從第三紀岩層中斷層裂隙湧出、含有多量碳酸氫鈉的鹼性泉。四重溪溫泉與陽明山溫泉、北投溫泉、關仔嶺溫泉並稱為台灣四大溫泉，自日據時期起即為名聞台灣的溫泉勝地。



四重溪屬沉積岩分佈區，因有天然溫泉自地下湧出，古稱

『出湯』；清朝同治 13 年（1874）沈葆楨提兵巡台，巡至琅嶠形勢時，據傳四涉溪水始抵此地，故名之為「四重溪」；1895 年（明治 28 年）日本憲兵屯所曹長高橋在四重溪築有小屋，並建浴槽，逐步開發四重溪溫泉；到了 1895 年，至西元 1898 年，恆春廳長柳木通義為開發四重溪，並設置警察派出所、浴場之後，始有發展雛形；1917 年，由於物產交換業者集資完成基礎溫泉建設，以供應浴客方便使用；至 1950 年正式將四重溪改名為「溫泉村」。四重溪溫泉其源頭來自虱目山麓的石縫中，水源豐沛終年不斷，四重溪蜿蜒於群山峻間，景緻秀麗，引人入勝；四重溪溫泉區有群山環繞，清靜幽雅，是著名的避暑勝地，更是台灣絕佳的泡湯去處。

四重溪溫泉泉質屬鹼性碳酸氫鈉泉，其源頭湧自虱目山麓的石縫中，水量四時豐沛不絕，水溫在夏秋時較低，約 50℃ 度左右，在春冬時更高達 60℃ 左右，泉質極佳。它的特色在於清澈且無色無味的水質，淡淡的泉味可飲可浴，同時泉水中所含的礦物質不僅可治療皮膚病，對促進人體血液循環，緩和肌肉僵硬和紓解壓力有相當大的助益，對於慢性胃病、關節炎和神經痛等也頗具療效。四重溪溫泉區蜿蜒於群山峻嶺間，溪岸非常清靜幽雅；當地溫泉業者提供水療 SPA 等設施，加上在地美食及特產等，使該區成為台灣發展地方特色產業的重點區域。

四重溪溫泉區內有溫泉公園，但是溫泉公園內並沒有溫泉可泡，公園內設有環狀步道，往上走就是蝴蝶谷步道，顧名思義沿路都有蝴蝶飛舞，市民重健行的好去處；四重溪

溫泉區的『紅仁鴨蛋』更是當地的特產，早期四重溪的養鴨人家，將鴨子野放在溪邊飼養，因為運動及營養充足，產出的蛋黃飽滿紅潤，故取名為紅仁鴨蛋；後來四重溪當地業者以古法醃製鴨蛋，進而醃製皮蛋，利用溫泉水加工製成的紅仁鹹蛋、皮蛋，據說可以中和人體中的酸性物質，不僅提升美味，對健康也相當有幫助。

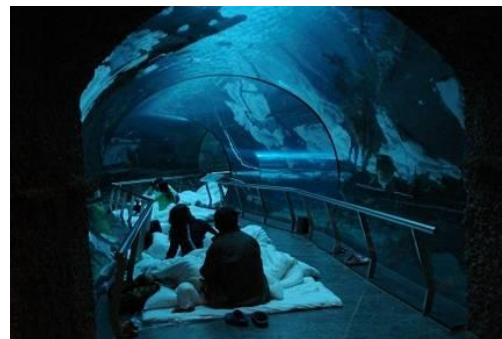
2. 國立海洋生物博物館



國立海洋生物博物館位於屏東縣車城鄉，即為墾丁國家公園西北角龜山山麓的臨海地區，台灣是一個

被水擁抱的國家，擁有豐富、獨特的水域資源，也孕育了多樣的人文資源，為了達成國家的自然教育、經濟、文化與休閒的目標外，更希望對自然、環保的尊重，都能盡上最大的一份心力。

國立海洋生物博物館總面積廣達 96.81 公頃，主要以展現「水」的精神與特性為主，館內規劃區域有台灣水域、珊瑚王國、



世界水域三大主題展示館、行政與教學中心、水族實驗中心、服務設施、研究大樓、維護設施、國際會議中心以及

學研中心等主要建築區。其中以珊瑚王國館那長達 84 公尺的「海底隧道」穿梭於 150 萬加侖的巨型人造海洋中，體驗絢爛多采的珊瑚世界。還可參加館方精心安排的「夜宿海生館」活動，更加瞭解台灣水域館、珊瑚王國館、世界水域館等不為人知的神祕世界，也在海洋生物相伴的專屬空間中，探索學習大自然的神奇奧秘，體驗與魚共眠的神奇感受！

國立海洋生物博物館展示內容分為台灣水域館、珊瑚王國館、世界水域館等三大主題館。



- 第一展示館為仿自然生態的水族館，呈現台灣地區特有的水域稱為「台灣水域館」以高山溪流區、河川中游區、水庫區、河口區、潮間帶區、南灣生態區及東部大洋區等主題展現，最為引人入勝是以擁有高五公尺、長十六公尺之觀景窗，展現大海洋的宏偉的東部大洋區裡的大洋池。
- 第二展示館係以南中國海之珊瑚生態為主軸，並以淺海至深海方式介紹各式珊瑚的「珊瑚王國館」，最特別的是那長達八十四公尺的「海底隧道」區，民眾可透過這不用潛水即可置身海底的隧道來欣賞這繽紛亮眼

的珊瑚礁世界，除外，在館內也有以人工方式來養殖室內珊瑚，在「珊瑚展示區」裡皆可看見養殖成果。

- 第三展示館以 3D 虛擬實境的「無水水族館」作為展示主軸，呈現最新科技的海洋生態虛擬實境及罕見的極地生物的『世界水域館』，並以「古代海洋」、「海藻森林」、「極地水域」、「深海水域」為展示主題，藉由電子科技方式，呈現出台灣所處之熱帶水域所見不到的世界各大水域與古代海洋，以拓展民眾對於地球各個地方海洋生態的認識。

3. 海角七號電影場景

本土電影《海角七號》中，幾個活在不同角落的小人物各自懷抱音樂夢想：失意樂團主唱阿嘉、只會彈月琴的老郵差茂伯、在修車行當黑手的水蛙、唱詩班鋼琴伴奏大大、小米酒製造商馬拉桑、以及交通警察勞馬父子，這幾個不相干的人，竟然要為了度假中心演唱會而組成樂團，作為演唱會的開場表演。

這些人在台灣最南端：恆春半島，發展出小人物彼此間的友情及愛情，埋藏著 60 幾年無法說出口的感情故事，也深刻表達出在小鄉鎮也有懷抱夢想以及兼具實力的人才。

伴隨著電影的爆紅，其拍攝主要場景所在地的恆春半島，包括恆春、墾丁、滿洲鄉，都在一夕之間成了全台最夯的觀光景點。



4. 墾丁國家公園之豐富地景

臺灣第一座國家公園，也是臺灣本島唯一涵蓋陸域與海域的國家公園，擁有臺灣本島唯一熱帶季風雨林。位於臺灣最南端



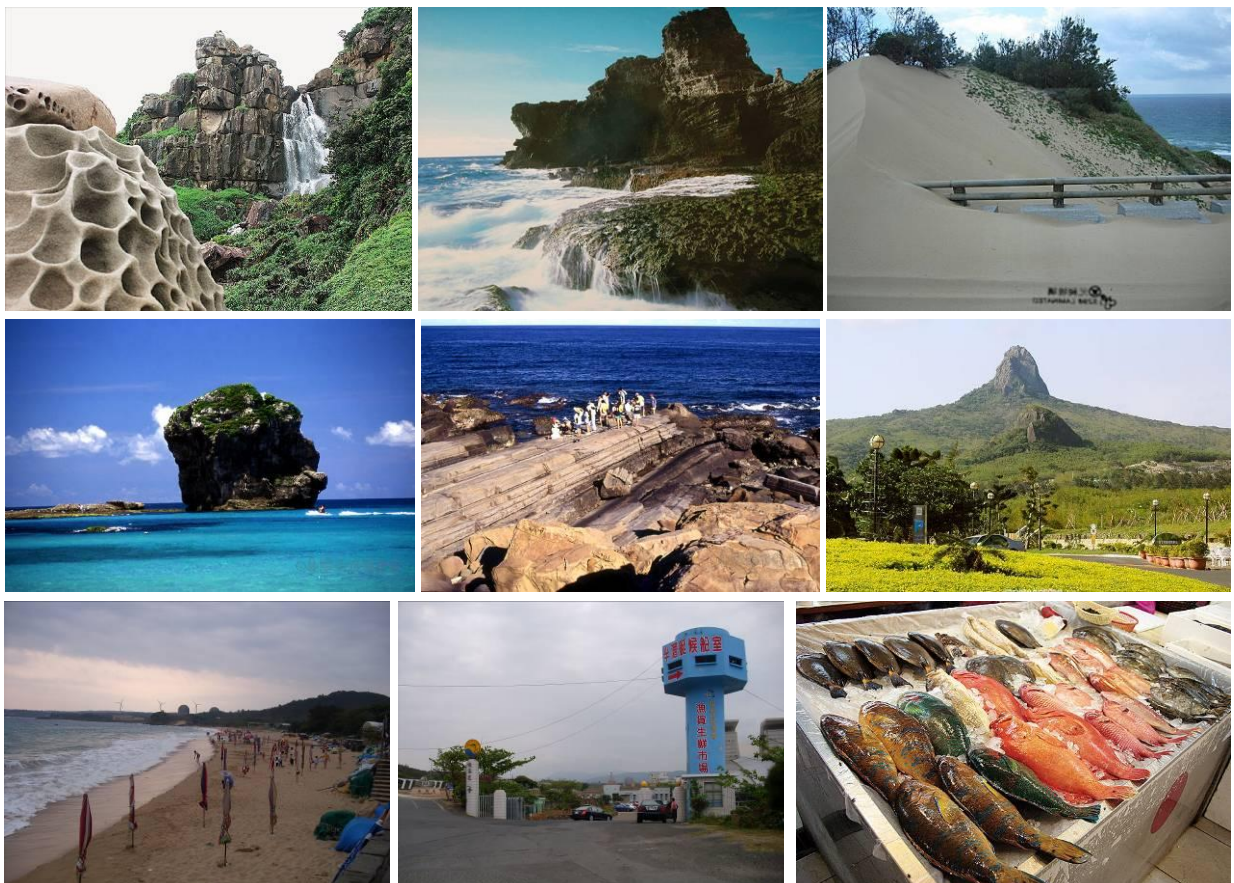
的恆春半島，陸域範圍西起龜山，向南至紅柴的台地崖與海濱地帶，南至龍鑾潭南面的貓鼻頭、南灣、墾丁森林遊樂區、鵝鑾鼻，東沿太平洋岸經佳樂水，北迄南仁山區；海域範圍包括龜山經貓鼻頭、南灣海域及鵝鑾鼻往北至南仁灣間，距海岸 1 公里內海域。行政區域分屬屏東縣恆春鎮、車城鄉及滿州鄉，總面積 33,289.59 公頃。主要保育資源為隆起珊瑚礁地形、海岸林、熱帶季風雨林、史前遺址及豐富的海洋生態，由墾丁國家公園管理處負責管理。

「墾丁」名稱源自 1877 年（光緒 3 年）清廷招撫局自中國廣東潮州一帶募集大批壯丁到此墾荒，後人為紀念先民的開墾，取「墾」、「丁」二字為地名。國家公園的設立則緣自 1977 年，行政院長蔣經國鑑於墾丁地區濫墾、濫建的情形嚴重，特別指示優先規畫為國家公園。內政部於 1982 年完成「墾丁國家公園計畫」，並由行政院依「國家公園法」公告生效，1984 年 1 月 1 日成立墾丁國家公園管理處。

全區特殊景觀可分為沙灘海岸、裙狀珊瑚礁、岩石海岸、石灰岩台地、孤立山峰、崩崖、河口、河流及湖泊、山間

盆地 10 類，記載著百萬年來恆春半島下沉、隆起、皺褶、崩落的地殼運動史，為一地形變化多端且景觀資源極為豐富的地區。氣候屬熱帶性氣候，年均溫 23℃，夏季漫長，冬季不明顯，年雨量約 2,200 毫米，雨季集中於 5-10 月，11 月至隔年 4 月為乾季，每年 10 月至隔年 3 月東北季風盛行，俗稱「落山風」。

由於地形變化多且氣候特殊，使本區孕育豐富的植物相，維管束植物有 1,234 種。因植物相複雜，棲息許多野生動物，其中哺乳類約有 56 種，鳥類約 332 種，爬蟲類約 49 種，兩生類約 19 種，魚類 1,202 種，蝴蝶約 247 種，陸貝約 32 種，以及種類與數量繁多的昆蟲。由於黑潮經過，年水溫變化介於 20-30℃，海域水質清澈，溫度適宜，故



海洋生物種類繁多。

文化資產方面，已發現的史前遺址超過 60 處，其中以西元前 2000 多年的墾丁史前遺址及西元前 3050-3050 年的鵝鑾鼻史前遺址最具代表性，此外，西元 1250 年的南仁山石板屋及建於 1875 年（光緒元年）的鵝鑾鼻燈塔均已列為國家公園史蹟保存區加以管理。

5.1.4 發展課題

為推行本計畫規劃之旗艦路線能作為高高屏地區宗教觀光之發展核心、成為高高屏地區及全台宗教觀光之典範，創造其獨有特色，讓台灣的宗教觀光也能躍於國際；使境內豐富的宗教文化據點不但作為國人的心靈寄託或文化觀光、休閒場域，更可以發揚其特色及具深度之文化意涵，吸引國際觀光客也能前來遊覽，提供一個能瞭解台灣多元且濃厚的文化背景的旅遊新選擇。期望可以藉此提升高高屏地區及台灣的觀光品質和效益。

除了利用整體路線的串連將現有散佈的宗教地點予以整合調焦、結合周邊景點成為多個各具特色之宗教觀光區域外，則應於此前提下，檢視其發展之課題，並提出多方面軟、硬體之改善建議及構想策略，使旅客能將其順利連結成為不同經驗、品質、想像之旅遊，並包裝成為具文化特色之觀光產品、提升其宗教魅力與觀光吸引力。

現階段高高屏宗教觀光所面臨之重大課題可區分為：

- 宗教觀光本質之內涵尚未充分彰顯。
- 部分觀光環境亟待重建。

- 與鄰近地區觀光資源之整合。
- 行銷構想策略、交通設施、執行組織。

各項課題初步探討如下：

一、宗教觀光本質之內涵尚未充分彰顯

近年來，高高屏著名寺廟曾陸續舉辦各類宗教慶典、音樂會或其他節慶等觀光活動，透過活動的辦理吸引觀光客固然不失為一個好方法，但部分活動本質未能充分展現其宗教文化內涵，且引導觀光客進而遊覽宗教觀光據點之成效亦不彰；加上為了迎合消費者需求之時代變遷，部分活動成為走馬看花的觀光型式，使得宗教觀光的特色無法彰顯，參與宗教觀光的觀光客也無法真正獲得心靈之滿足與舒展。

二、部分觀光據點亟待重建

大部分宗教據點都建於山明水秀之靈地，高高屏地區主要宗教觀光據點也多分佈於生態優美且族群多元的高雄縣，惟高雄縣部分區域近年來飽受風災、水災摧殘，加以其地質環境脆弱，造成多處宗教據點之主體、聯外交通、周邊景點毀損，亟待重建，尤以去年（2009 年）的 88 水災和今年的凡那比颱風所造成之傷害最為嚴重。

三、與鄰近觀光資源未充分整合

現階段而言，高高屏地區境內之宗教觀光據點並未與周邊觀光資源做有效整合，至今亦少有宗教觀光活動與鄰近地方觀光資源充分整合成功之案例。期望透過本遊程規劃，有助強化觀光行程之多樣性，使旅客可享有多元之趣味性。舉例言之，

佛光山宗教觀光區域內有高屏溪舊橋濕地生態公園之自然景觀、國定古蹟之淡水溪鐵橋、大樹鄉三合瓦窯之歷史建築等文化景點，若能充分予以整合，可讓旅客於一次旅程飽覽宗教、史蹟、文化之美。

四、觀光行銷、交通設施、服務點等皆不足

高高屏之宗教觀光頗有創意，惟如期盼有較大效益，或需整合發展更多宗教文化相關配套策略及聚焦型品牌式行銷，否則即使高雄縣政府曾大力推行「宗教聯合國」活動，其成效及知名度仍有所侷限；另交通設施與觀光服務點亦嫌不足，因而減低了國際觀光客到訪之意願。此外，地方觀光專業人才之不足，使得政府雖已完成很多觀光設施，且投入大量資源推動，但欠缺專業人員常使得硬體設施無法彰顯其功能。

故針對上述四大課題，以及現行宗教觀光模式下，對於未來發展、推動、行銷宗教觀光時所需重視之發展要素（見表 5.1-1），研擬各項建議如圖 5.1-6，並以高高屏宗教觀光旗艦路線（台 21 號線）為優先執行改善之標的。詳細說明如 5.2 節及 5.3 節。

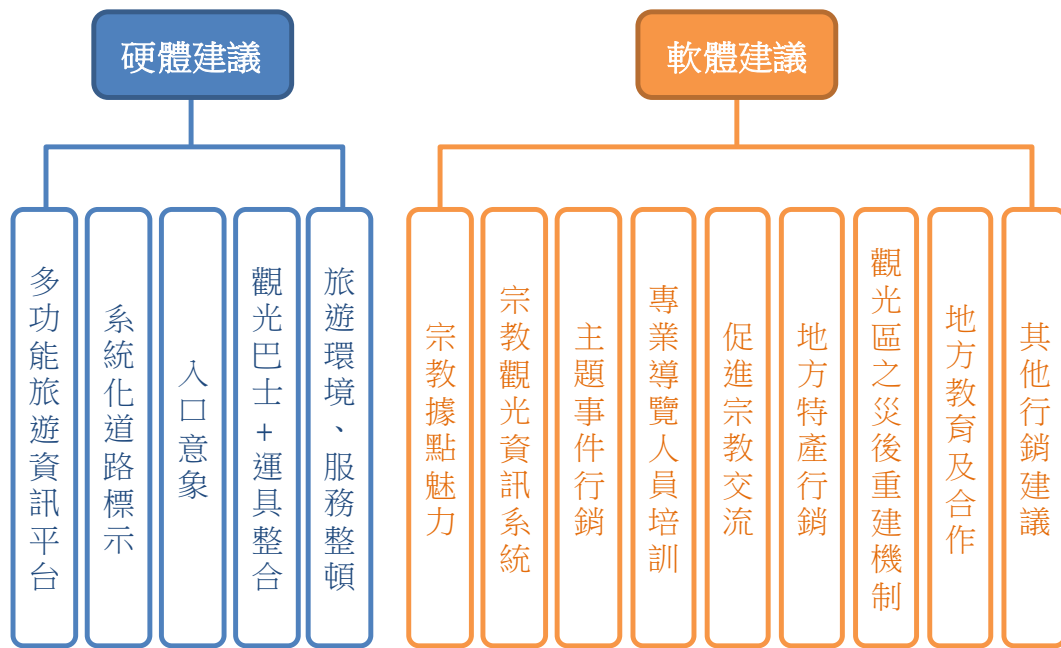


圖 5.1-6 宗教觀光軟、硬體建議

5.2 硬體改善建議

為使高高屏地區宗教觀光系統，其主題意象與整體服務臻於完備，建議採行下列硬體短中長不同時期的改善建議，並將在 5.4 節中詳述其執行策略與相關配套措施。

一、設置多功能旅遊資訊服務站/旅遊資訊簡易平台

在宗教觀光區域內之交通節點新設或於原有旅客服務中心內新增「多功能旅遊資訊服務站」，提供停車、商品、博物館、展覽、出版品等外，設置「旅遊資訊簡易平台」，即互動式電腦（平台）系統提供旅遊資訊、製作個人化行程，並具可列印功能或介面傳輸功能，以便於民眾在該平台尋獲所需資訊或及時安排行程後，可直接將資訊傳輸至手機等裝置，或列印紙本參考資料（為避免浪費可加入自動收費機制），不但可以確保取得最新資訊，更有助減少文宣品之浪費，甚至以便民為出發點，亦提供收費手機、攝錄影機充電裝置，以及供遊客上傳圖資之

收費網路硬碟服務；宗教觀光據點內則設置「旅遊資訊簡易平台」，並於平台設施上放置部分文宣即可。

二、高高屏地區宗教觀光之系統化道路標示

為高高屏宗教觀光路線，整合宗教據點及其周邊景點，規劃一完整和識別度清楚的道路標示系統，此舉可效法舊金山案例，由地方徵選具地區特色、符合主題且設計美觀之標示。除此之外，現有道路指示亦應加強、整頓。

三、宗教觀光區域之入口意象

本規劃將高高屏地區內主要宗教觀光據點依其區位與遊程安排，劃分為多個宗教觀光區域，為使各個區域能發揮其獨有特色，並使遊客在進入區域範圍內即可感受其環境氛圍，建議於區域外圍或聯外道路入口處設立具該區域特色或意象之建築或標示物。

四、宗教觀光巴士及交通運具整合

高高屏地區內除高雄地區擁有大眾捷運系統外，餘皆仰賴公路運輸，大部分郊區甚至連公路客運都力有未逮，其可及性即為發展宗教觀光之關鍵。建議或可推動開設宗教觀光巴士，初步以旗艦路線作為連續、固定之行駛路線，民眾也可透過個人或旅行團預約搭乘其他支線之宗教觀光巴士；又部分區域可能需要換乘其他交通工具或提供其他運具選擇（例如搭乘鐵路系統、自行租賃汽車或搭乘高雄市內捷運系統），為使宗教觀光得以串聯整個高高屏地區，建議可透過多種運具的票價協定、時刻表配合等方式整合區內交通運具，讓民眾得以享有更方便、更舒適、更優惠的宗教觀光品質，進而促進高高屏地區觀

光效益之提升。

五、其他旅遊環境及服務之整頓

為提高宗教觀光區域內整體觀光遊憩品質，在資訊提供、環境主題意象表達、大眾運具整合、以及觀光（道路）標示等建議外，在基礎服務上，如商品的供給，住宿、餐飲、交通運輸等相關服務與周邊環境亦須同步提升其品質，方能有效吸引觀光旅客。

宗教觀光配套商品供給部分，旅行商品建議**導入旅行社服務**，由旅遊業者規劃不同套裝旅遊行程；**地方農特產行銷**則由地方（政府與社區民眾）共同合作（詳見 5.3 說明）；住宿方面則應由高高屏地區共同規劃、提出各**觀光區域之住宿環境整備計畫**，使發展有特色、具有國際級水準的觀光旅館，及特色民宿；由於宗教觀光據點大多位於郊外，不如地區中心飲食便利，為提升其餐飲服務及環境，應輔導宗教觀光區域內開發特色餐飲、設置餐飲設施，建議地方可與學校或專業單位合作，提出**餐飲環境整備計畫**；交通運輸方面在前述建立宗教觀光系統化道路標示的同時，於道路品質亦應有所提升與維護，建議長期而言，能設置**觀光道路監控與維護系統**，以便於損害發生時在第一時間內搶修，恢復地區之觀光機能。

5.3 軟體規劃建議

高高屏跨域觀光整體改建，應由軟、硬體規劃與建設相互配合，故建議下列軟體規劃方案，其構想策略與相關配套措施則於 5.4 節中詳述。

一、強化宗教據點的聚焦意象及其吸引力

高高屏重要宗教據點作為觀光旅遊之基礎，並強化其宗教文化之體現，以藉著不同宗教所蘊含之多元個性及氛圍作為故事的腳本，共同行銷具有魅力之場景與能量聚焦點，打造獨一無二旅遊魅力景點。

提昇宗教據點之旅遊環境，並結合周遭旅遊資源，創造更高的旅遊價值，以吸引更多類型的觀光客群；以多元化的旅遊環境來滿足日亦多元的旅客需求。因此，提升觀光據點硬體品質的同時，也應提出多組類型體驗方法，具體之策略可透過大型節慶活動之舉辦、步行參拜、生態探險等，提高觀光者心中感受與體驗。

二、觀光資訊系統之建置

為能提供旅客全方面的觀光資訊（包含景點資料、遊程安排、食宿、交通等），需要建置系統化之觀光資料庫，並搭配各種媒介，組成完整的觀光資訊系統。具體的舉措包括：

- 觀光區域/據點內之「多功能旅遊資訊服務站/旅遊資訊簡易平台」，部分提供旅遊圖資、導覽手冊等實體資訊，並設置**互動性之網路資訊系統**，使遊客能方便取得所需資訊，搭配相關便民之輔助功能，以提高其可用性（說明如5.2）。
- 該資訊系統之建立，可與當地旅遊業或觀光旅遊協會等民間單位或非營利/非政府組織合作，**共享資源**、更貼近旅客所需，使資源面向趨向多元、促進資訊的即時更新，還能透過**相互合作促銷**，收多贏之效。

- 再者，資訊系統應具回饋功能，將旅客意見加以調查、研究後，反應於決策，有助提升高高屏地區之觀光服務水準。

三、透過主題事件之營塑加強觀光吸引力與行銷重點

以觀光旅遊的訴求為切入點，結合宗教魅力的獨特吸引力，營造與宗教活動有關之「主題事件」，打造旗艦級的「魅力主題」觀光旅遊，進而強力行銷「魅力主題」，創造集客與觀光旅遊的經濟效應。

四、專業導覽人員培訓

為避免過往走馬看花、未能深刻了解宗教文化內涵之觀光方式，除宗教據點派員進行導覽外，為使導覽過程較為客觀，並使地方人士也能熱情參與宗教觀光，建議可培育有熱誠之居民或現行地方組織之熱心人士作為高高屏地區宗教觀光專業導覽人員。

五、地方特產行銷及 e 化採購系統

建議配合旅遊資訊服務站點，採用多層次方式行銷地方特產行銷，並設置 e 化採購系統、或與旅行社合作銷售。

- 設置高高屏地區地方特產「大型展銷中心」，提供各項地方特產展示與現場販售服務。
- 於觀光路線節點或重大交通節點（如高速公路交流道、藍色公路碼頭等）設置之「多功能旅遊資訊服務站」內，另設兼具特產樣品展示及物流功能之「小型展售物流中心」服務，提供 e 化採購旅客之取貨或宅配（含旅客行李、紀念品等寄送）服務。
- 「多功能旅遊資訊服務站」內或宗教觀光據點內設置之

「旅遊資訊簡易平台」，則僅提供線上訂購、付款、選擇取貨與配送（自行於「小型展售物流中心」取貨或辦理宅配）。

- 可與旅行社合作，進行觀光團隨車展銷或將高高屏地區地方特產「大型展銷中心」納入其觀光行程。

七、積極協助辦理災後重建及擬定災害防止措施

此次凡那比風災對於尚於 88 水災後日漸復原之高雄縣造成二次衝擊，屏東縣、甚至高雄市也頻傳災情，各地皆處於災後整頓、重建階段。由於本計畫範圍係為整個高高屏地區，又此次高高屏各縣市皆遭風災無情摧殘，為了高高屏地區發展觀光之共同願景，區內各地方政府實應相互合作，共同協助辦理救災工作，並且透過資源的相互分享，進一步防止災害的發生。

八、地方的教育與合作

宗教觀光區域的友善環境需要地方居民共同合作來提供、維持，為此，建議於地方進行宗教觀光知識教育，使地方在推行宗教觀光時更有認同感及參與感，並對於協助推動抱持榮譽感，強化其在地（宗教）文化之行銷。

九、其他行銷建議

可透過媒體廣告、宣傳、促銷等方式進行行銷。

- 透過**廣告**打造品牌形象，以交通運具作為廣告媒體更能表現其觀光主題，例如宗教觀光巴士之車站/車體廣告、車內音樂或影片的播放等。
- 如上述第三點之**主題事件**行銷，主題事件可以是祭典、觀光節慶活動、展覽、典禮、賽事，或者是電影作品如《痞

子英雄》行銷高雄、《海角七號》行銷恆春等。

- 積極參加或舉辦大型活動（旅展、國際賽事、典禮、電影作品、地方特色盛會等）以推廣景點特色。
- 在（高高屏）地區觀光資源整合的前提下，可與業界協商，共同提出相關的促銷方案，例如研擬對於長期住宿者與經常來訪者的優待制度等。

5.4 構想規劃策略

為推動高高屏宗教觀光旗艦路線（台 21 號線），在經上述改善建議之基礎下，仍需導入各項行銷手法，打造高高屏宗教觀光為南台灣之旅遊旗艦。其構想策略主要如下：

- 品牌行銷
- 體驗行銷
- 事件行銷與表演行銷

一、品牌行銷

有鑑於佛光山如此成功的品牌案例，高高屏宗教觀光旗艦路線（台 21 號線）實應效法之建立品牌，彰顯其宗教文化特色，增加其吸引力與知名度，相信依循此行銷策略，必能提升其觀光效益。

品牌行銷知名著作《品牌的 7 塊拼圖》中指出：任何信仰都可以拆解出七塊讓人信服的品牌拼圖。

第一塊拼圖——起源故事：所有的信仰都有一個故事，品牌也是如此。如同我們常說的，品牌就是故事，故高高屏境內

每一個宗教，其宗教故事、其人文意涵，甚至其周邊環境（景點），就是打造品牌的基礎。

第二塊拼圖——信念：所謂信念，就是你希望人們深刻相信的概念。宗教即是對於其故事的深刻相信，每一個宗教、每一個信徒，或者每一個旅客是在抱有其對於該旅程的信念。而本宗教觀光旗艦路線所欲強調的信念則是跨越宗教藩籬的人文巡禮。

第三塊拼圖——象徵：象徵是意義的快速濃縮，讓別人對一種品牌的性質與價值立即產生共鳴，最簡單最容易辨識的象徵是企業標誌。例如舊金山 49-Mile Scenic Drive 的藍白海鷗標示，本宗教觀光旗艦路線亦建議效法之，設計出具有地方特色及美感之（宗教觀光）道路標示系統。

第四塊拼圖——儀式：所謂儀式，是將品牌或概念的接觸點變得更愉快、吸引人、有品質、簡化、輕鬆、好玩。宗教亦有其儀式，如禪修幫助感受其宗教真諦等。故推動宗教觀光時可規劃多種體驗或表演活動，使遊客在體驗或觀看表演之中，更容易貼近宗教本身所蘊含之人文內涵，讓遊程更為有趣且印象深刻。

第五塊拼圖——非我族類：任何宗教或品牌都有相信與不相信的人，故本規劃係在瞭解其排他性的情況下，強調「人文驅使型」的宗教觀光型態，以接納更多的旅客，並以此作為行銷重點。

第六塊拼圖——通關密語：每一種信仰都有自創的語彙，對相信的人具有特別的意義，外圍的人必須學會之後才能成為

其中一份子。例如遊覽印度教國家時，參訪其宗教據點時在遊客額頭點上朱砂，那顆朱砂便成了通關密語，然本宗教觀光旗艦路線也應有其專屬特色別名，搭配其他拼圖共同行銷後，就成了它的「通關密語」，日後提及時也較容易產生一種「共感」、融入其中的「歸屬感」。

第七塊拼圖——領導人：所有的信仰都有一個帶動者、冒險者、先知、顛覆傳統者，這些人勇於挑戰困難，只為按照自己所定義的自我、社區、機會來創造新的世界。本計畫之宗教觀光旗艦路線，其領導者，建議由高高屏地區內相關單位共同組織專責單位來擔當，通過如此具有高度整合性之領導人的帶領之下，高高屏地區宗教觀光必能發揚光大，成為南台灣觀光之旗艦。

二、體驗行銷

「宗教觀光」不能只是一個概念，它必須能和顧客（遊客）親近、與他們相關，能夠透過各種媒介與他們聯繫、能夠對於他們有所刺激，讓他們對此產生興趣，而群起參與「宗教觀光」。

為此，必須跳脫傳統行銷，借助活潑的「體驗行銷」手法，使傳統較為平面、走馬看花、（知識/感官）接收型的觀光型態，能進一步昇華為較立體、以故事與活動提升觀光深度、互動型的觀光型態，讓宗教觀光也能夠從傳統上較為封閉、宗教傾向的行為轉化為較為開放、文化傾向之行為。

並且，體驗行銷也為建立品牌提供一個新方式，如同前面在品牌行銷中所提到的「儀式」，也是一種體驗行銷的方法，從它所包含的七個拼圖來看，品牌不僅只用於識別，也可以說是

第一線的體驗媒介。體驗行銷就是將品牌和顧客（遊客）關懷的東西連結起來，並且和他們的日常生活有所結合。

「體驗行銷」係「基於個別顧客經由觀察或參與事件後，感受某些刺激而誘發動機產生思維認同或消費行為，增加產品價值。」其主要理論是，產品或服務可以為顧客創造出完全的體驗，採用的方式是提供感官的、具感染力、創意情感關聯的經驗，作為一種生活形態行銷及社會性認同的活動。推動體驗行銷有以下四個關鍵特性：



圖 5.4-1 體驗行銷四大關鍵特性示意圖

資料來源：體驗行銷（Bernd H. Schmitt, 2000）

（一）顧客體驗：焦點在顧客體驗上。體驗的發生是遭遇的、經歷的、或是生活過一些處境的結果，是對於感官、心、與思維引發刺激；體驗提供知覺的、情感的、認知的、行為的、以及關係的價值來取代功能的價值。

（二）檢驗消費情境：相較於將焦點集中於狹隘定義產品分類與競爭，體驗行銷注重的是如何應用產品的包裝、廣告，使得產品在使用之前就可以增加消費體驗，其跟隨社會文化消費向量（Social and Cultural Consumption Vector,

SCCV)，為顧客找到一個較寬廣的意義空間。

(三) 顧客是理性與情感的動物：顧客雖然從事理性的選擇，但他們也經常受情感的驅策；廣義的顧客觀點是結合心理學、認知科學、進化生物學的最新發現而來。

(四) 方法與工具有多種來源：相較於傳統行銷分析的、定量的、與口語的方法論，體驗行銷的方法與工具是歧異與多面向。

顧客（遊客）體驗的形式也是多樣化的，不同體驗形式便構成了體驗行銷的基礎策略——策略體驗模組，由這個模組搭配不同的體驗媒介（如人、網站、環境等），則可以創造出不同的體驗行銷策略。茲將各體驗形式簡述如下：

(一) **感官**：感官行銷的目標是以五個感官為訴求，為顧客（遊客）提供美學的愉悅或是興奮；即刺激顧客（遊客）的知覺體驗，對他們傳達價值。其中必須注意的是是主要元素、風格與主題，該成功關鍵在於確保一致性，並創造多樣性。本宗教觀光旗艦路線即具備此一行銷條件：**包含各種特色鮮明之宗教主題的宗教觀光區域，具有其多樣性；而宗教人文作為該路線之主要、共同元素，並串連各宗教觀光區域做整體行銷，係為其一致性。**

(二) **情感**：對於情感而言，消費情境是重要的，以誘發情感、提供體驗的刺激。本宗教觀光旗艦路線中的各個宗教觀光區域，以錫安山為例，便是塑造基督聖山那樣潔淨的環境，讓人身入其境便能體會其所欲表達之宗教文化。

(三) **思考**：係要引起顧客（遊客）對於一個公司與其品牌作

創意思考。宗教據點裡，如天台山神威道場，其建築形式之雄偉可能引發人身在其境中的渺小之感；抑或許多廟宇之中的神話故事雕塑、其香火繚繞、其金碧輝煌，都可以激發遊客對其神化之想像。

(四) **行動**：行動行銷策略是設計於創造與身體、較長期行為模式與生活型態相關之顧客體驗，也包括與他人互動結果所發生的體驗。行動體驗超越感覺、情感、與認知的範圍。故於行銷高高屏宗教觀光旗艦路線時，更應著重導入行動體驗，讓遊客以實質身體體驗（例如進入伊斯蘭教國家，女性即隨當地女性穆斯林圍上面紗），加深對該宗教文化之感觸與記憶，進一步改變過去的宗教觀光（平面）旅遊型態。

(五) **關聯**：關聯行銷藉由將個人與反射於一個品牌中的較廣的社會與文化的環境產生關聯，超越個人的感覺、感情、認知與行動。傳統宗教觀光即係屬於標準關聯行銷，道教信徒因該宗教團體或該宗教場域之吸引而前往。高高屏宗教觀光旗艦路線則較強調以歷史、文化求知、求新（刺激）的人文關聯行銷，而不局限於宗教關聯。

與此觀點下，構思遊憩領域研究亦相符，體驗價值著重遊客參與遊憩活動後之價值的衡量，經由互動過程產生對活動的認知與偏好，會進一步影響遊客的重遊意願；觀光目的地管理者如能掌握之，對現地經營將有所助益。

著名的咖啡連鎖店案例：咖啡被當成咖啡販賣，一磅 300 元；當咖啡被包裝成商品販賣時，一杯賣二十五元，星巴克的

咖啡一杯卻可以賣到一百元，所販售的並非咖啡本身，而是生活方式跟質感的體驗——星巴克最大的利潤來自於「體驗行銷，來自於「星巴克」這個牌子所帶來的感覺。

宗教觀光亦同，以佛光山為例子，對於觀光客而言，佛光山是現代佛教在亞洲或者是全世界重要的發展中心；佛光山不僅在亞洲對現代佛教擁有重大意義，是少數幾座有供奉佛牙舍利的寺廟，這五六十年所保留的大乘佛教也相當有意義，甚至在全世界各地都有道場，2010 年國際佛光會世界會員代表大會，10 月 2 日至 7 日在高雄佛光山盛大舉辦，本次大會的主題是「環保與心保」。佛光山之於台灣並不僅只是一個宗教或是一間宏偉壯觀的佛寺，它象徵得是歷史、文化、精神力量跟生理與心理健康的生活方式。

三、事件行銷與表演行銷

事件行銷創造出一個讓大家注意力集中的焦點，透過新聞媒體追蹤報導與消費者參與、融入或話題討論的方式，進而營造出聚眾的效果，甚至引發風潮。從媒體和消費者的角度，事件行銷為企業整合自己的資源，透過借用社會的關注或口耳相傳的效果成為焦點，策劃富有創意的活動或事件。使之成為大眾關心的話題，以此吸引媒體的報導和消費者的參與，進而達到提升企業形象及銷售產品的目的，並將企業所要宣傳的形象和概念傳播出去。

事件行銷的目的及效果如下：

- 以具有創意的話題，結合廣告、媒體，達到宣傳與曝光的效果，進而吸引目標受眾參與。

- 針對不同類型的目標市場或生活型態，結合特殊時刻並經由參與體驗，建立或提升對行銷者或品牌的認同度。

事件行銷活動包含經常性舉辦及特別性的活動，節慶活動應歸屬特別性活動的一環，其內涵包含特定主題及公開性的活動等兩項特點，統稱為節慶活動。現今許多節慶活動皆具有「文化展演」特質，特別是官方所主導的慶典該特質更為明顯。「文化展演」具有下列特質：

- 事先即安排確定者。
- 時間範圍：有明確的開始和結束。
- 空間範圍：建構一個空間，其具有暫時性或永久性的象徵性的界限，如劇場、慶典場地、神聖空間等。
- 節目程序：在此時間與空間範圍，結構性地依序安排節目活動。

最初的節慶活動規劃主要單位，是以宗教為目的的宗教組織，而參與活動的對象，則包含信眾、信仰認同者及對該活動主題有興趣的公眾，故以節慶做為宗教型事件行銷的代表。宗教型節慶活動的目的是希望藉由目標受眾參與而活動產生認同。事件行銷中的體驗過程，在節慶活動則透過儀式來體現，而達成的效果則為集體歡騰。慶典活動是利用社會氣氛的安排來營造休閒的體驗，可帶給參與者狂想、趣味、自我覺知、刺激、愉悅及社會互動等的益處。

宗教事件行銷的好處分別以以下四點敘述：

- (一) 經濟：可以凝聚人潮，增進各種地方特產及農產的促銷，

開發地方產業，為地方帶來經濟效益，並且帶動週邊產品的促銷。

(二) 文化：利用節慶活動將傳統文化展現出來，而利用民眾參與的機會，針對民俗技藝的部分，舉行競賽讓民俗技藝得以發展及傳承，透過節慶活動來達到一些文化教育或理念宣導的目的。

(三) 宗教：信仰與心靈寄託。

(四) 觀光：政府企業社區可藉節慶活動塑造形象，增加人為的觀光吸引力，使較為單調的旅遊，更深度活潑化，旅遊旺季時提供節慶吸引遊客已延伸觀光遊憩的季節，配合永續觀光，提供創意的活動來減輕觀光對資源的過度破壞，同時也保護既有的文化資源等。節慶的歡樂氣氛可帶給群眾另一種型態的休閒，藉節慶活動提供群眾同樂的機會，做為回饋社會行動。

宗教事件行銷對於宗教本身、宗教文化等皆有強化效果，也是本計畫在推動宗教觀光旗艦路線時的良好策略，惟如上述分析，事件行銷有其時間範圍之限制，通常為期不長，可能造成淡、旺季之落差，建議可導入「表演行銷」策略。

表演事業具有「富娛樂性」、「有參與感」、「打破隔閡」、「創造價值」等特質，對於品牌行銷、體驗行銷與事件行銷等策略亦多有助益，可利用常態性的表演吸引觀光人潮，例如：每年一次的「宋江陣」（比賽）盛會，也可延伸出常態如一週多場次之藝陣表演。

5.5 小結

宗教觀光源自信眾對其聖地之朝聖，由此帶動的其他食、宿、交通等需求，逐漸構成觀光活動，即係我們現在所稱的「宗教觀光」。梵蒂岡教廷就曾予以明確定義宗教觀光為：「於其所轄範圍內，凡與從有關的宗教旅遊聖地，無論其規模大小，所提供之服務與宗教或非宗教性訪客有關者，皆屬宗教觀光的範疇」。故以廣義言之，非宗教性的旅遊活動中包括宗教據點者即可稱「宗教觀光」。

以其景點吸引力可分為「宗教信仰驅使型」與「宗教人文活動型」，其觀光模式則有「散客」與「團客」二形式。

據相關觀光統計資料與研究顯示，宗教性旅遊（也就是宗教驅使型）的觀光市場有限，因此，若要擴大宗教觀光效益，除了將周邊觀光景點納入現有「宗教信仰驅使型」遊程中外，亦要應用各種行銷方式，將宗教觀光據點加入一般及文化觀光遊程中。整體而言，則係以「身心靈整合休憩」作為魅力特色，藉以與傳統觀光市場進行區隔。

而在宗教觀光的遊程規劃上，由於「宗教觀光」概念尚處推廣階段，建議以高高屏區內較為著名的宗教據點作為主，與周邊觀光景點進行整合規劃，先行推出一條旗艦觀光路線，以此作為行銷目標，藉由品牌行銷手法，創造獨具南台灣特色之「宗教觀光」。加以考量區內觀光景點之（交通）可及性，並參考國外案例，建議以台 21 號線作為高高屏地區宗教觀光旗艦路線，同時也作為台灣推動宗教觀光之典範。未來甚至可以利用其他支線或藍色公路，向外延伸至其他宗教觀光據點，串連整個高高屏地區。

惟高高屏地區發展宗教觀光仍許多課題亟待解決，除了透過軟、硬體面向進行體質改造，在增進宗教觀光據點魅力及建立「宗教觀光」品牌上，提出三大行銷策略：「品牌行銷」、「體驗行銷」、「事件行銷與表演行銷」。

參考《品牌的7塊拼圖》架構，以宗教背景故事及其文化意涵作為打造品牌的基礎（「起源故事」）；強調跨越宗教藩籬的人文巡禮（「信念」）；效法舊金山 49-Mile Scenic Drive，設計出具高高屏地方特色及美感的標示系統（「象徵」）；規劃多種體驗或表演活動，使遊客更瞭解、更貼近宗教所蘊含之人文內涵，使遊程更添趣味與印象（「儀式」）；將「信念」深化，主張「人文驅使型」的宗教觀光型態，廣納不同宗教信仰或非宗教信仰者（「非我族類」）；為本旗艦路線量身設計一專屬特色別名，搭配其他拼圖共同行銷（「通關密語」）；最後，則建議高高屏地區設立一專責單位以整合資源、領導高高屏地區宗教觀光發展，使其成為南台灣觀光之旗艦（「領導人」）。

除了推展「宗教觀光」概念外，為使「宗教觀光」能確實與遊客產生連結，必須跳脫傳統行銷，採用「體驗行銷」手法，以故事、活動提升觀光深度與互動性；透過環境的營造（例如香煙繚繞、金碧輝煌的高聳寺廟，呈現出莊敬、威嚴的神像等）、體驗活動設計（例如錫安山即可利用有機農業體驗使遊客感受到回歸自然的重要性等）、遊程中增進人文關聯（例如宗教相關的故事連結過去的生活經驗與我們所知的歷史背景）等方法，與遊客互動、提供感染力、創意情感關聯的經驗。

搭配上上述品牌行銷與體驗行銷，需策劃富有創意的活動或事

件，形成話題與焦點。「事件」包含經常性及特別性的活動（即一般所稱之節慶活動），一如高雄市的「戲獅甲」活動，吸引了大批民眾參與，成功地發揚在地舞獅文化，並實現「經濟」、「文化」、「宗教」及「觀光」等多方效益；而為彌補事件行銷其時間範圍之限制，則需導入「表演行銷」策略，利用常態性的表演吸引觀光人潮，例如利用地方資源，舉辦一週多場次觀光性質之藝陣表演。

若能將上述各項策略加以整合運用，在於推動高高屏宗教觀光旗艦路線，定可收相得益彰之效。