

家戶飼養寵物在都市社區 引發的鄰避效應及衝突管理研究—以高雄市為例

高雄高工、小港高中 陳正料、廖盛勇/ 乙等獎

壹、研究緣起與目的

一、研究緣起

近年來，中央及地方政府均以建立「安全、健康、祥和」之「美好生活家園」或「共同生活圈」作為重要施政目標，高雄市更以此為目標，積極準備迎接「2009世界運動會」的舉辦與國際觀光盛會，故不予餘力耗費龐大經費加以落實，俾儘早建構永續發展「共同生活社區」，來迎接各國嘉賓與滿足地方民眾之期望，進而使台灣社會逐漸往開發先進文明的永續發展道路邁進（行政院永續會，2007；高雄市政府研考會，2004、2007）。

然而，在高雄市全市上下一片熱火朝天的推動態勢下，一沓「狗大便」即會將這些努力與心血化成灰燼，深夜不停的「狗吠聲」就會將「里鄰為美」的社區和諧氣氛破壞殆盡，轉變成「箭拔弩張」與「不相往來」的對立衝突結果（康健雜誌，2008：17；新新聞，2008：44）。顯然，都市社區中「家戶飼養寵物（如狗）」結果已在台灣社會帶來嚴重「社區鄰避」問題，除造成極為嚴重的「鄰避衝突」問題外，更將嚴重斲傷目前地方政府大力推動以「安全、健康、祥和」價值建立永續發展「美好生活家園」的種種努力。

二、研究目的

學者指出：「社區鄰避衝突的解決，首先須使衝突的利害關係人各方能對衝突有一共同的認知與認識，如此，始能據以進行各項協調、談判與修正，有效化解與處理鄰避衝突（丘昌泰，2002：34；陳文俊等，2007：228）。

其次，在全球化的多元社會下，都市想要真正走向具有全球競爭力的永續發展方向，除了目前政府在城市硬體建設、產業升級、高科技人力資源儲備上各項外顯的努力外，更要同時兼顧都市與地方民眾的『心理、文化、公民意識』等『內在、隱含』層面的軟體建設；否則，只單向專注於城市『外部、硬體』的市政管理模式是不完整且侷限的，政府將隨時面臨各種抗爭危機與群眾衝突之威脅狀況」（Campbell, 1996: 5；林焜田，2003：5；陳正料，2008）。

本文即採取認知心理學「社會判斷理論」方法，就家戶養狗引起的鄰避衝突問題切入進行分析，俾從中找出其構成癥結及引發關鍵所在。如此，在軟硬建設兼顧下，才能將高雄市整體發展藍圖完整建構，地方永續發展與都市治理腳步才不會繼續偏向於硬體與外部方向，也才不致於疏忽內部社區軟體建設工作與民眾公民素質之提升，未來也才能順利建構出「安全、健康、祥和」的「美好生活家園」與「永續發展」之「共同生活圈」，並以「南方新核心」的進步繁榮來帶動台灣整體的再發展與進步（高雄市政府研考會，2007）。

貳、研究方法與過程

一、研究方法

回顧與整理國內外研究「鄰避效應」、「鄰避衝突」及「永續發展」等相關文獻，發現目前主要採取「空間規劃研究途徑、公共政策研究途徑、環境管理研究途徑、衝突管理研究途徑」四種研究途徑對「鄰避議題」進行探討。

其中，「衝突管理研究途徑」係以「管理」觀點切入「鄰避議題」（例如：六輕建廠案、拜耳投資案、美濃水庫興建案、蘇花高興建案等）進行探討，彼等認為「鄰避議題」或「鄰避現象」主要係議題中存在利害關係人的「衝突」所引起，因而，鄰避衝突之解決須從構成「衝突」本源來進行與化解，始能澈底且有效解決（Creighton, 1980; Arkes and Hammond, 1986; Amy, 1987; Bisno, 1988; Cooksey, 1995; Campbell, 1996; 湯京平, 1999; 陳俊宏, 1999; 汪明生, 1999; 朱斌好、汪明生, 1999; 汪明生、林錦郎, 2003; 林錦郎, 2005; 陳建寧, 2007）。

換言之，這種研究途徑主張從構成「鄰避」的主要來源—即「衝突」—進行研究與分析，釐清與界定衝突之本質、類別與內容，從而據以制定相應管理措施，有效化解「鄰避衝突」現象。至於針對衝突所作之研究結果，往往須進一步探討衝突「利害關係人」各方之內在、心理面的「價值觀」或「意識型態」，從而使得心理面的「判斷分析」研究獲得發展機會。

本研究即採「衝突管理途徑」，以認知心理學的「社會判斷理論」（SJT）研究方法，選定「高雄市」作為研究範圍，針對高雄市社區中「家戶養狗引發鄰避衝突問題」等，設計心理問卷進行實際調查與分析，從中獲得「社區鄰避議題」的有效解決方法，並以之與中央及地方政府目前正極力推動以「安全、健康、祥和」建立「美好生活家園」之永續發展目標進行價值認知判斷分析。

二、研究過程

整個研究過程依據「社會判斷理論」方法，設計下列七個研究步驟依次進行與分析：

- (一) 建構美好生活家園認知之判斷分析架構。
- (二) 界定與選擇決策參考變數。
- (三) 建立美好生活家園衡量分析模式。
- (四) 確定研究範圍與調查母體。
- (五) 抽樣與樣本資料蒐集。
- (六) 案例說明與練習。
- (七) 問卷調查與 Policy PC 軟體統計分析。
- (八) 研究結果分析與討論。

叁、研究發現與建議

一、研究結果與發現

綜合整個研究之結果，本研究提出五點研究發現：

第一，研究結果顯示：長住於高雄市之民眾均能以「安全、健康、祥和」因素來解釋與認識地方政府推動建立「美好生活家園」或「共同生活圈」標的，且維持前後穩定性。此種結果與學者之前針對高高屏地區所作的「傳染病防治」議題等調查結果相符，顯示出地方民眾在「永續發展」與「環境意識」之認知上呈現一較穩定狀態，可據以制定相應措施處理鄰避問題（陳文俊等，2006；2007）。

此外，研究顯示：「未養狗民眾」較「養狗民眾」更能「充分利用」三種永續發展因子作為其「建立美好生活家園」之決策基礎。研究也發現高雄市一般民眾對於目前政府推動「建立美好生活家園」永續發展方案之決策品質均「已達」水準之上，顯示地方政府目前之推動與執行成果具顯著性與政策效果。

第二，研究結果顯示：高雄市四類民眾對「安全、健康、祥和」三種永續發展關鍵因子，在「心理認知」層次上顯現不同「優先程度」特徵。「安全」及「祥和」因子普遍為市民大眾所「認同」、可作為其考量建立美好生活家園內容之一，至於「健康」因子則普遍不被四類民眾所認同可作為建立「美好生活家園」內容，此種結果顯示地方民眾對政府推動永續發展目標之作法出現認識上的差異。

第三，研究結果顯示：高雄市民眾對於家戶養狗引起「鄰避衝突」與建立「美好生活家園」關係過程中，出現諸如「不被狗叫聲吵、不被狗追或咬傷、不隨意踩到狗屎」等偏屬「安全」因子之事實結果，認為其建立效果「最好」。出現「建

立社區意識、建立守望相助社區、建立有效動員社區」等偏屬於「祥和」因子的事實結果，則認為其建立效果「尚可」。出現「降低感染疾病風險、達成零污染居住環境、型塑公民素養與公民意識」等偏屬於「健康」因子之事實結果，則普遍認為其建立效果「最差」；此顯示地方民眾並不太能接受以「健康」因子作為建立永續發展「美好生活家園」之結果內容。

第四，研究結果顯示：高雄市民中「養狗及設籍與否」的四類民眾中，對於地方政府推動以「安全、健康、祥和」建立「美好生活家園」方案之決策品質明顯不同；「未養狗民眾」決策品質表現普遍高於「養狗民眾」，其中以「設籍本市未養狗民眾」之決策品質最高，「未設籍本市養狗民眾」決策品質最低。

第五，研究也發現：居住於都市社區民眾中的「女性、年齡較輕、青壯年人口、從商者」是都市社區的「主要養狗族群」，此種結果與媒體上習慣報導的社會主要愛養狗人士為「老年人」之觀點完全不同，值得關注。

第六，研究結果顯示：高雄市民因家戶養狗出現的幾種鄰避效應現象中，民眾因狗吠叫聲引起失眠、憂鬱或情緒失控情事之衝突最為嚴重。根據統計結果顯示有此困擾之社區民眾比例接近九成（87.5%），尤其是認為這種困擾是「經常」與「天天」出現於生活中之比例，幾達五成左右（44%），顯見已到了極為嚴重之地步；而這些衝突更是直接造成民眾彼此間口角、鬥毆，甚或械鬥、傷害之主要原因，也是助長地方法院爭訟案件之最重要躍升原因之一。

二、研究建議

依據前述研究結果，這裡提出幾項建議意見供地方政府環保、衛生、治安、永續發展推動等機關、動物保護團體、愛狗人士及一般市民大眾參考，以之作為解決因家戶於社區養狗引發的各種「社區鄰避問題」、修正過去「社區總體營造」工作出現的偏差、建立「美好生活家園」及賡續推動永續發展「共同生活社區」等工作之參考：

第一，針對地方民眾普遍不認可以「健康」因子作為其建立「美好生活家園」與「永續發展共同生活社區」之內容或決定因子之現象，本文推論其原因可能在於民眾對「健康」因子之變數意涵認識不足、或者可能是目前政府採取的「健康社區、無污染社區、高品質社區」等方法不符合「健康」屬性所致。

建議政府應立即調整現有達成「健康」目標之方法、或逕以刪除「健康」變數項目、或者擴大增加健康因子之「具體性」意涵或內容，以加強地方民眾對健康因子內涵之理解與認識程度，使漸「內化」於其認知層次。例如，重新思考「健康社區」、「無污染社區」或「高品質社區」方法之落實程度與執行方向，使其

具實務上之可行性，不致因與現實脫節而形成華麗「口號」，如此始能真正激發地方民眾對其認識與需求，經久累積下將能真正內化成為民眾「健康」價值。

第二，針對養狗引發的「狗吠叫聲導致失眠、憂鬱或情緒失控情事」這項目前最嚴重的都市「社區鄰避衝突」問題，政府應立即採行有效措施加以抑止，以避免隨之發生的「民眾相互鬥毆、互控傷害」等爭訟案件的持續增加，有效化解社區持續處於嚴重對立與高度不安的氣氛中。

建議政府動物管理、治安、環保與衛生機關應聯手合作，採取「居家狗兒戴口罩措施」，來抑止家戶所養之狗而於住宅中隨意吠叫所引起的激烈鄰避衝突；凡家戶飼養之狗兒於進入「住家內」或「住宅區」時，均須立即戴上預防其亂叫或狂吠的特殊設計「狗口罩」，狗兒出外時始准取下。如所飼養之狗兒有可能攻擊民眾等風險時，即應強制飼主對狗兒戴上狗口罩，違者飼主予以依「公寓大廈管理條例」或「社會秩序維護法」處罰，應可產生立即性抑制效果。

第三，對於地方四類民眾中，「有養狗民眾」在心理認知層次上將「安全價值」列為其建立美好生活家園的「最優先」考量序位、「未養狗民眾」在心理認知層次上將「祥和價值」列為其建立美好生活家園的「最優先」考量序位特徵；建議政府在解決家戶養狗引起的「鄰避衝突」及推動建立永續發展「美好生活家園」工作時，除應實質增加型塑「安全」、「祥和」價值方法，以「量」（多種方法）之增加來有效建立可永續發展的美好生活家園或社區。

此外，政府在推動時更應區分「養狗與否」民眾，預為調查確認民眾其對「永續發展美好生活家園」之心理認知及優先序位，作為規劃構成美好生活家園內容依據。如此，才能使「社區鄰避衝突」化解工作及「推動永續發展社區」工作順利進行，進而使地方民眾真正具備「永續發展社區意識」，有效解決「社區鄰避衝突」問題，確實建立起具永續發展「美好生活家園」與「共同生活社區」。

第四，針對「養狗民眾」對於養狗所引發之「社區鄰避效應」與以安全、健康、祥和建立永續發展「美好生活家園」進行認知判斷時「決策表現較差」之現象，建議政府在社區中推動諸如「永續發展、社區營造、零污染社區、健康社區或高品質社區」等措施活動時，應加強針對「養狗民眾」族群專門設計相關宣導與預防措施，使這些「養狗民眾」能與社會或社區「主要民意」同步，適時理解配合政府或社區各項改進措施，預先且儘早預防社區鄰避現象之繼續發生。

第五，針對都市社區的「養狗民眾」對於建立美好生活家園的「安全」因素之考量呈現「高度正相關」現象，建議政府於制定化解養狗引起的「社區鄰避衝突」措施或計畫時，對「養狗民眾」採行措施應循「居住、生活、休閒安全」等三個方向進行，較能快速取得化解成果。至於都市社區的「未養狗民眾」對於建

立美好生活家園的「祥和」因素之考量呈現「高度相關」現象，建議政府於制定化解養狗引起的「社區鄰避衝突」措施或計畫時，對「未養狗民眾」採行措施應循「建立團結社區、互助社區、高凝聚力社區」等三個方向進行，較能快速取得化解成果。

第六，針對都市社區主要養狗族群為「女性、年齡較輕、青壯年人口、從業者」之特徵，具備這些人口統計特徵的民眾，從消費者心理學角度來看係屬於「從眾族群」，較易為社會流行與時尚所左右；建議政府應專門針對這些都市愛養狗族群採取「政策行銷」或「理念行銷」之作法，加強宣導養狗出現的「鄰避問題」，以有效降低「養狗家戶數」，有效化解可能出現的各種社區鄰避問題。

三、研究結論

學者指出：「價值觀改變需要時間蘊釀，意識型態改變更需要時間，人類心理與精神等價值層面之改變則更需要一段長久時間來推動與進行，始能保證成功」（Ostrom, 2004: 133；汪明生等，2006：13）。審視目前地方政府積極推動的化解「社區鄰避衝突」及以「安全、健康、祥和」建立「美好生活家園」之永續發展標的這些屬於民眾內部價值認知變動工作，更需要時間來蘊釀及需耗更多精神與關注來逐步規劃、設計與執行，才能真正在市民大眾心中建立起「安全、健康、祥和」之社區永續發展價值意象，經久積累後始能成為社區民眾心理認知之一環，形成一套具有時代觀與發展觀的「公民意識」與「公民文化」體系。

展望未來政府推動「社區營造、健康社區、美好生活社區、共同生活圈」等社會心理建設工作時，必須改變以往偏向「硬體」推行作法，雙向「兼採」從民眾心理面切入，設計相關配套措施。尤其要特別注意不同「心理屬性」民眾對社區永續「訴求」認知反應差異所在，瞭解其對議題建立的決策判斷性是否保持在較高決策品質水準、對議題價值認知「心理優先序位」為何。如此，針對社會大眾或地方民眾的一些「內在、長期、心理」價值或「公民意識」改造工程才能澈底完成，順利型塑出「高品質、健康民眾」，建構出「健康、零污染、高品質社區」，也才能建立「安全、健康、祥和」的「美好生活家園」與「永續發展」的「共同生活社區」，提升地方治理效能、進一步奠定國家永續發展厚實基礎。

國中綜合活動學習領域教師教學創新行為之研究

大義國中 游弋姍/乙等獎

壹、研究緣起與目的

知識經濟的時代來臨，教師教學創新能力備受重視與期待。綜合活動學習領域所涵蓋的內涵廣泛，教師有較多空間與彈性進行教學創新，為何創新行為會源源不絕、持續不斷呢？可進一步探討教師教學創新之內在動機。故本研究欲探討綜合活動學習領域教師的教學創新內在動機與教師在不同教學層面之教學創新行為表現。

貳、研究方法與過程

研究方法採用問卷調查法為主，半結構式訪談為輔來進行研究。在問卷調查部分，研究工具為「教學創新內在動機量表」與「教學創新行為量表」，以台灣地區 81 所國中的綜合活動教師有效樣本 362 位進行分析。另外，邀約 3 位在教學創新方面表現卓越的綜合活動學習領域教師進行訪談。

問卷調查所得資料以描述性統計、t 檢定、單因子變異數分析、皮爾遜積差相關與多元迴歸分析等統計方法加以分析，瞭解教師教學創新內在動機與教學創新行為之間的現況與相關情形，並藉由訪談做更深入的探討。

參、研究發現與建議

本研究發現如下：

- 一、國中綜合活動學習領域教師有中度以上的教學創新內在動機。
- 二、國中綜合活動學習領域教師整體教學創新行為有中度以上的表現。
- 三、初任教師傾向有較強的教學創新內在動機。
- 四、初任教師、專任教師或二種以上專長的教師有表現較多的教學創新行為。
- 五、小型學校、學校採合科方式以及領域教學研究會議的開會頻率為每二週開會一次排課的教師在教學創新行為之部分層面表現較佳。
- 六、教學創新內在動機高分組的教師其在教學創新行為各方面的表現均高於教學創新內在動機低分組的教師。
- 七、教學創新內在動機與教學創新行為之間均達高度正相關。
- 八、教師具有教學創新內在動機者能有效預測教師教學創新行為。

- 九、教學創新表現卓越教師勇於接受挑戰與開放經驗，並有福樂經驗。
- 十、教學創新表現卓越教師教學準備充足、教學活動活潑生動並採多元評量方式。
- 十一、教學創新表現卓越教師重視學生、教師同儕與自身的回饋與省思。

根據研究結果，本研究建議如下：

一、對國中綜合活動學習領域教師的建議

- (一)充實自己領域專長的知能，蒐集教學資源，加以彙整運用則有助於教學創新行為表現。
- (二)把握與同儕教師互動的機會，彼此分享教學心得，激盪創意。
- (三)勇於接受挑戰與開放經驗。
- (四)教學準備充足，嘗試變化教學活動，與學生互動學習。
- (五)不斷省思自己的教學，才能持續成長。

二、對教育主管機關的建議

- (一)提供教學創新的環境與設備，支持教師展現教學創新行為。
- (二)學校可採領域合科方式排課，教師在教學評量及回饋與省思方面會有較多的教學創新行為表現。
- (三)提供教師們互動分享與展現教學創新表現的機會。

高雄市邁向生態低碳永續城市基礎研究一 以內惟埤文化園區實務開發案 CO2 固定量級率或植物多樣性解析

都市發展局 黃志明、靳錫嫻、區凱媛/乙等獎

壹、研究緣起與目的

基地綠化除涉及生活環境氛圍塑造與景觀品質外，其更直接綠化程度O2生產量、溫室氣體CO2固定量、基因物種多樣化與對環境永續等重要課題。我們針對都市地區（以內惟埤文化園區為例），其現行開發個案（住商大樓與透天建築類型）之綠化程度進行統計比較分析。另針對不同綠化基準（綠覆面積、CO2固定量）選擇部分個案進行試算並初步比較差異性，希望提供未來本科修法參考，在環境議題的一個小角落有所貢獻。

貳、研究方法與過程

- 一、進行本園區開發案綠化程度基本資料調案與建檔。
- 二、針對基地開發強度與個案綠化程度之關連分析：
針對相關影響綠化項目：空地面積、基地地下開挖率、基地面積、與所有樣本綠化程度之關連性分析。
- 三、喬木樹種歧異度、喬木與灌木樹種統計分析，以檢視實務個案綠化之植栽多樣性程度。
- 四、以不同性質之個案同時採綠覆面積基準與CO2固定量標準試算比較分析。

參、研究發現與建議

一、中央與地方綠化規定比較

結論：

中央綠化規定「TCO2」及地方綠化規定「綠覆率%」二者基本思路不同。中央綠化規定以植物的固碳能力為評量基準，依設計案之基地可開發強度而有不同規定，同區位不同綠化設計內容可做出固碳能力多寡評比；地方綠化規定「綠覆率%」則以計畫區內基地留設空地及設計植栽等同綠化面積為評量，除了保障植栽面積外亦可保障基地透水。由於二者基本思路不同，研究小組認為二指標間並無孰優孰劣之分。

應用：

要在法令設計上加以整合為一套綠化基準免除雙軌制疊床架屋之疑慮，由於「TC02」為中央法令層級全國一體適用，本市無權修改，惟建築技術規則設計施工編第 302 條：「建築基地之綠化，除應符合其直轄市、縣（市）主管建築機關之綠化相關規定外，其綠化總二氧化碳固定量應…」因此可將本市各類型建築物綠化基準統一採 TC02 計算方式，但同時規定建築物應依綠建築九大指標之基地保水指標檢討，二者均合格方為合格。現今要取得綠建築標章最少需取得九大指標中四項指標合格，因此如此的規定設計是較現行雙軌制更趨嚴格的。

二、基地開發強度與個案綠化程度之關連

結論：

- (一)不論大樓或透天建築，綠化程度皆剛好符合法規規定。
- (二)大樓的地下室開挖率剛好符合法規規定。
- (三)大樓在喬木及灌木之歧異度、種類、數量均較透天建築優秀。
- (四)留設空地越多，樹木種植越多。

應用：

- (一)由於大樓屬集合概念產品，通常有較多的造景機會，此反應出開發案綠化上的最終表現仍與開發類型有關。
- (二)而開發業者自願性環境貢獻機率不高，必須依賴政府強制規定。
- (三)因此要提升本市整體綠化程度，除了限制錙銖必較的開發業者最低綠化標準，政府力行綠地開闢才是最有效的方法。

步行運動介入對國小肥胖學童健康體適能之研究

文府國小 方怡文、黃南碩、張雪吟/乙等獎

壹、研究緣起與目的

提高兒童身體活動量對改善健康體適能相當重要，但在現實情況下，兒童坐在電視機前、電腦前的時間增加，路霸與交通狀況以及治安情況促使家長不敢讓兒童走路上學，此外，因為家長的寵愛，也捨不得讓兒童走路上學。因此在校時間中增加兒童身體活動量便成為主要的方法之一。

此外，在目前的國小課程中，各個領域之授課時數均有其限制，無法另外撥出時間來增加兒童身體活動量。國小在第一節課之前的「晨光時間」約有 30 分鐘，為各班導師處理各班事務與親師合作課外教學的時間，是屬於讓導師能夠靈活運用的時間。因此，「晨光時間」為能夠增加兒童身體活動量的最佳時機。本研究即在發展適合在「晨光時間」增加兒童身體活動量之運動介入方法。

肥胖兒童因其身體活動執行能力較差，對身體活動之心理層面的抗拒，造成惡性循環。強度較低之運動類型較不會造成肥胖兒童生理及心理負擔。先前研究的運動介入，如有氧舞蹈、游泳、水中有氧、伸展操、循環體能訓練、肌力訓練等運動類型，需要具備專業技術的老師才能帶領進行；而跑步、階梯訓練的運動類型，對肥胖兒童的下肢負荷太大，易造成傷害；此外，爬山、游泳、階梯訓練的運動類型，受到地形環境極大的限制；然而，快走運動方法簡便，普通教師即可帶領肥胖兒童施行，不會造成壓力。因此，快走運動是適合肥胖兒童進行與一般教師帶領的運動類型，在推展上也較不易遇到阻礙。

本研究目的在探討 12 週快走運動介入對國小肥胖學童健康體適能是否能夠造成影響。

貳、研究方法與過程

一、研究對象

本研究以高雄市文府國小中年級 BMI \geq 22，年齡為 8 至 9 歲的肥胖學生為研究對象，隨機分為實驗組與控制組。

二、實驗時間與地點

本研究實驗地點為高雄市文府國小操場、球場、走廊與花園，雨天則在學校走廊、玄關實施，實驗時間為 97 年 3 月至 97 年 6 月，共計 12 週。

三、研究架構

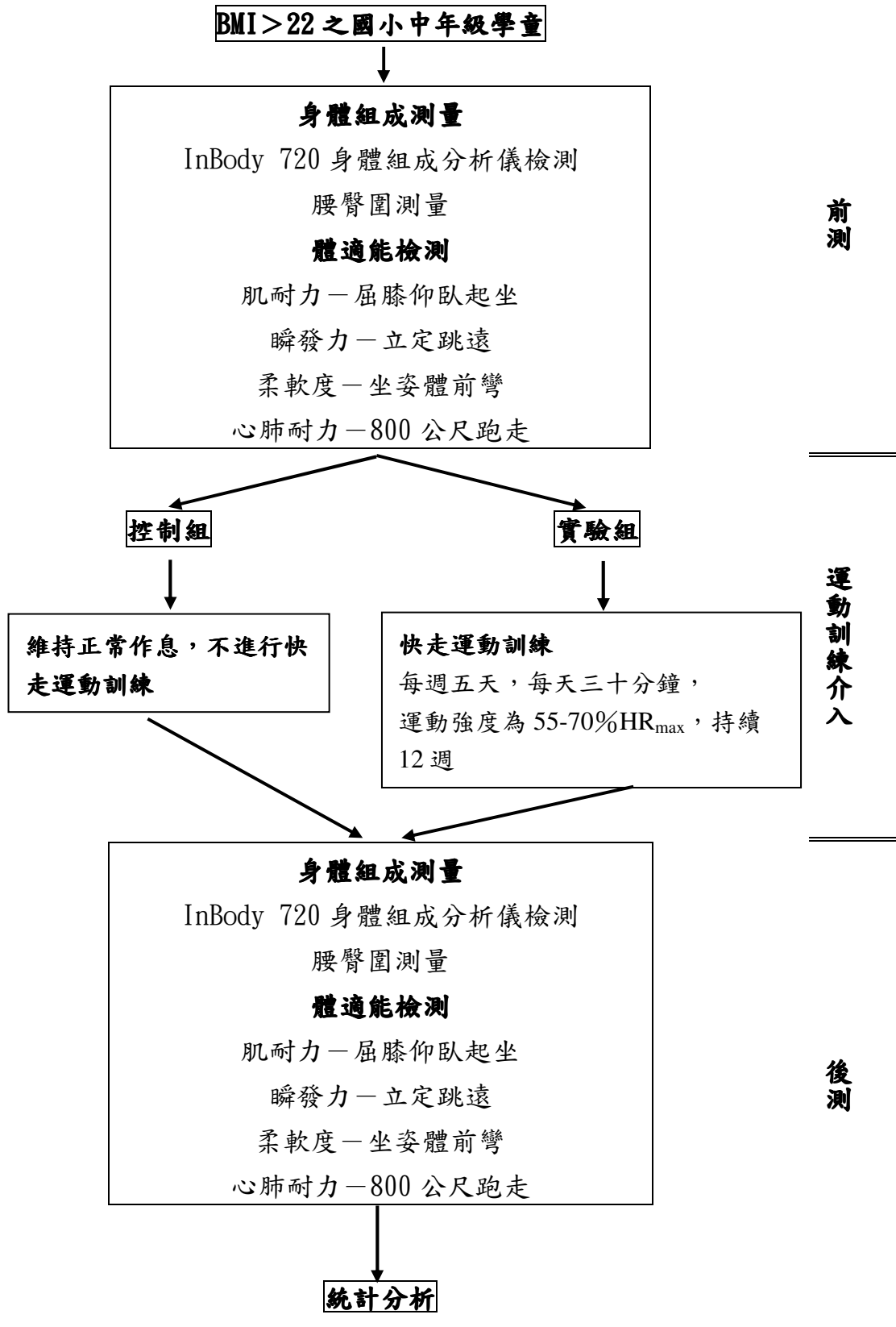


圖 3-1：研究架構

四、研究工具

本研究所使用的工具有：InBody 720 身體組成分析儀、身高體重器、布尺、Casio 碼錶、健康篩選問卷、家長同意書。

五、測驗方式

(一) 身體組成測量

1. 受試者在進行身體組成測量前，必須禁止喝水 4 個小時以上，測量前不可進行劇烈活動。
2. 受試者穿著輕便服裝，脫去鞋襪及厚重衣物，站上身高體重器，立正站直，背部、臀部及腳腫均緊貼量尺，眼向前平視，待身高體重器的橫板輕微接觸頭頂。測量結果以公分為單位，計至小數點一位，以下四捨五入。
3. 操作者將受試者之編號、姓名、性別、生日與身高等個人基本資料輸入電腦，受試者站上 InBody 720 身體組成分析儀，雙腳腳跟對準分析儀上電極，稍待分析儀測量受試者體重，直到聽到一聲「嗶」。測量結果以公斤為單位，計至小數點一位，以下四捨五入。
4. 受試者雙手握住電極棒，四指與拇指對準金屬電極，雙手自然下垂，但不要貼住雙腿兩側。準備完畢，操作者按下開始鈕，開始進行身體組成分析。
5. 分析儀分析時，受試者不可說話、身體不可晃動，直到分析儀發出結束的音樂聲。
6. 腰臀圍比：以布尺測量腰圍，測量時受試者適度吐氣，測量最後一根肋骨與腸骨脊間最窄的部分；臀圍測量是以最大圍為測量位置。最後將腰圍除以臀圍算出腰臀圍的比值。

(二) 體適能檢測

1. 心肺適能（800 公尺跑走）：受試者依發令槍訊號開始跑步，如果中途不能跑步時，可以用走路代替，施測者要鼓勵學生盡力完成。
2. 柔軟度（坐姿體前彎）：受測者兩腿分開與肩同寬，膝關節伸直，腳尖朝上（布尺位於兩腿中間）；受測者雙腿足跟與布尺之 25 公分記號齊平；雙手中指交疊，上身緩慢並盡可能往前伸展，當中指觸及布尺後暫停 1-2 秒，以便紀錄，測量 2 次，取最佳值為評估依據。
3. 肌耐力（一分鐘屈膝仰臥起坐）：受試者平躺屈膝成 90°，雙手交叉於胸前，施測者壓住其腳背以協助穩定。受試者利用腹肌收縮起身

時，雙手肘須輕碰大腿，回躺仰臥時肩膀須觸地，在一分鐘內盡力完成，成績紀錄以次為單位。

4. 肌力（立定跳遠）：受測者立於起跳線後雙腳與肩同寬，半蹲，膝關節彎曲雙臂置於身體兩側後方，擺動後（雙腳不得離地）雙腳「同時躍起」、「同時落地」。每人連續跳兩次，以較遠一次為成績，以公分紀錄，犯規時不算成績。成績丈量由起跳線內緣至最近之落點為成績。

（三）脈搏測量

本研究快走運動介入強度為 55-70%HR_{max}，在主要運動 30 分鐘後馬上進行頸動脈觸診法，以 Casio 碼錶實施 10 秒的脈搏測量，所得之值乘以 6，得每分鐘心跳率。

六、實施方式

本研究中實驗組實施之快走運動訓練，為一週五天，每次 30 分鐘。在快走運動前實施 5 分鐘暖身操，接著進行 30 分鐘的快走運動，強度為 55-70%HR_{max}，也就是運動時有點喘，但仍可以說話，步調也可以維持的感覺，主要的快走運動後，馬上進行 10 秒鐘的脈搏測量，接著再實施 5 分鐘的伸展操。整個活動均由三位老師帶領指導。控制組除了體育課外，不進行任何運動介入，實驗組與控制組亦不進行任何飲食控制。

七、資料處理及統計分析

本研究以 SPSS for Windows 10.5 進行統計分析，統計方法如下：以獨立樣本單因子共變數分析考驗快走運動訓練介入的效果，以各組前測值為共變數，後測值為依變項，組別為自變項固定因子。

本研究的統計顯著水準為 $\alpha = .05$ 。

參、研究發現與建議

一、研究發現

- （一） 考量國小課程實際狀況與肥胖兒童身體活動負荷量，因此採用在第一節上課前的晨光時間實施的中低強度步行運動，在訓練期間不改變飲食狀況下持續十二週，結果發現身體組成有正向的改善，且並不會造

成去脂體重的減少以及基礎代謝率的下降。

- (二) 本研究所採用之步行運動訓練強度略低，對於肥胖學童健康體適能中的肌力與心肺耐力有改善的趨勢，但對於肌耐力與柔軟度無明顯效果。
- (三) 晨光時間是在不影響課業下增加兒童身體活動量的最佳時間，快走運動簡單易行，一般教師即可帶領兒童實施，在許多晨光時間實施項目中，除抄寫作業、家長支援說故事與才藝教學、法治教育外，帶領兒童在校園中進行快走運動也是一項增進身體活動量、增進健康的選擇。這與教育部近年推動的「健康促進學校」理念相符，也是在實際狀況下可以達到的方法。
- (四) 學校可在每天 20 分鐘的課間活動中，加入增加身體活動的全校性活動（如播放健身操或健康水果操音樂，鼓勵全校學生一起進行健身操或健康水果操，或是播放節奏明顯的音樂，讓全校師生一起從事快走運動），並配合競賽以提高學生動機，如此可在晨光時間外再增加國小學童身體活動機會。

二、研究建議

- (一) 實施快走運動之強度應高於 55-70%HRmax，並能採取漸增性強度的方法，或延長快走運動訓練時間，且配合適當之阻力性肌力訓練，對肥胖學童身體組成與健康體適能方面才有較佳的效果。
- (二) 影響學童體適能因素很多，建議可配合飲食教育及飲食控制計劃實施，對肥胖學童身體組成與健康體適能才能有長期的效果。學校可透過親職教育，向家長宣導與推廣運動與飲食教育正確之作法，讓體重控制的正確觀念能有效落實在每個家庭中。

高雄市國民中小學校長溝通行為與 教師工作滿意度及組織承諾關係之研究

高雄啟智學校 林秀琴/乙等獎

壹、研究緣起與目的

一、研究緣起

本研究為研究者置基於個人任教 35 年的教學省思，這其中亦兼任行政工作 19 年之久的體認，經參酌教育改革之趨勢後，以高雄市國民中小學校長的溝通行為與教師工作滿意度及組織承諾之間的關係作為探討主題。

動機有三：

- (一)校長是學校組織的首腦，學校效能之高低，關鍵在於校長的領導，而校長的領導行為必須靠溝通來進行，所以校長如何運用有效的溝通行為，以提升領導效能，達成學校目標，是值得探討的問題。
- (二)目前資訊科技的發達、知識經濟的發展、社會變遷的急遽，加上教育改革措施之展開，在在使身為第一線教學工作的教師首當其衝，承受極大的壓力。多數教師自認為專業知能不足、資訊能力也不佳，而感到憂心惶恐、徬徨無措，因而士氣低落、工作挫折連連，不滿意者比比皆是，造成退休潮的出現。教師對學校的向心力、對工作的投入、對組織承諾的強度，皆受到深刻的影響。身為學校校長能否透過有效的溝通行為，以提供充足的訊息，使教師能理解當前的教育潮流、教育改革措施；並豐富教師之專業知能，以因應變革；真誠關懷教師以安定情緒；敏銳觀察並滿足教師之需求以提高教師工作滿意度及增強教師之組織承諾等，均是值得探討的問題。
- (三)目前國內有關校長溝通行為之研究，大多偏向國小，國中部分的研究較少，而國中國小之比較分析之研究文獻更是闕如，基於此，研究者試圖在教育改革多年後，以國民中小學教師為研究對象，探討國民中小學教師知覺校長溝通行為與教師工作滿意度及組織承諾之現況與關係，並比較國中國小之差異，進一步探究校長溝通行為對教師工作滿意度及組織承諾之預測情形，最後根據研究結果提出具體建議，以提供學校教育領導者及相關研究之參考。

二、研究目的

依據上述研究動機，本研究提出下列五項研究目的：

- (一)瞭解國民中小學校長溝通行為、教師工作滿意度及組織承諾之現況。
- (二)分析在不同背景變項下國民中小學校長溝通行為、教師工作滿意度及組織承諾之差異情形。
- (三)探討國民中小學校長溝通行為與教師工作滿意度、教師組織承諾之相關情形。
- (四)分析國民中小學校長溝通行為對教師工作滿意度、教師組織承諾之預測力。
- (五)綜合上述研究結果提出具體建議，作為增進校長有效溝通行為，提高教師工作滿意度及增強教師組織承諾之參考。

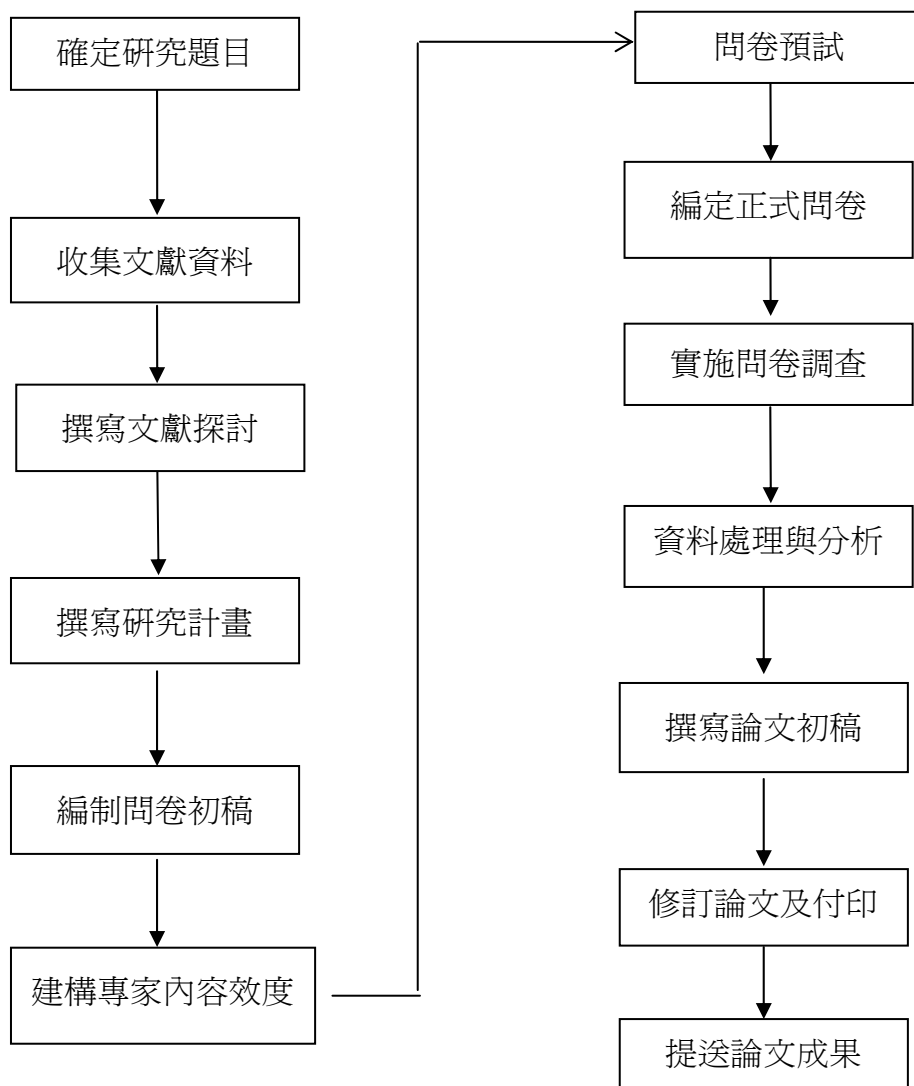
貳、研究方法與過程

一、研究方法

本研究採用問卷調查方式，問卷調查使用的工具是以研究者參考學者使用的問卷及研究者實際行政工作體驗所編製之「高雄市國民中小學校長溝通行為與教師工作滿意度及組織承諾調查問卷」，做為資料蒐集之依據，問卷內容分為基本資料、校長溝通行為、教師工作滿意度及教師組織承諾等四部份。研究問卷於擬好初稿後先建構專家效度，再實施預試，並進行預試問卷之信效度分析後編製成正式問卷作為調查之工具。問卷調查以高雄市公立國民中小學教師為對象，依學校規模及學校類別分層隨機抽樣，抽取 60 所國中小，共 768 位受試者進行調查，並於問卷回收後，以 t 考驗、單因子變異數分析、皮爾遜積差相關及逐步多元迴歸，進行統計分析處理。

二、研究過程

本研究係依下列流程逐步實施：



圖一：研究流程圖

參、研究發現與建議

一、研究發現

本研究依問卷調查結果獲致以下七點發現：

- (一) 國中小教師知覺校長溝通行為整體表現及教師整體工作滿意度現況屬中上程度；教師組織承諾現況屬優等程度。
- (二) 校長溝通行為、教師工作滿意度及教師組織承諾隨教師背景、校長背景與學校環境背景之不同而有顯著差異。

- (三) 男性、研究所學歷、資深、教師兼主任、已婚、小型學校及校長到任 4 年以下之學校教師知覺校長之溝通行為表現較佳。
- (四) 男性、資深、教師兼主任、已婚、小型學校及校長到任 5 年以上之學校教師工作滿意度較高。
- (五) 男性、資深、教師兼主任、已婚、大型學校及校長到任 5 年以上之學校教師組織承諾較高。
- (六) 國中小教師知覺校長溝通行為與教師工作滿意度、教師組織承諾有顯著正相關。
- (七) 校長溝通行為對教師工作滿意度及教師組織承諾有預測作用。整體而言，「促進發展」是主要預測變項。

二、研究建議

依據本研究主要發現提出以下建議

(一) 教育行政機關方面

1. 規劃校長專業研習課程，並確實執行。
2. 建立校長溝通行為評鑑指標，以利遵循。
3. 在完善配套措施下，方能落實小班小校政策。

(二) 學校校長方面

1. 校長應肯定教師之貢獻，多給予支持鼓勵。
2. 校長應強化資淺教師之學校適應。
3. 校長應鼓勵全體教師參與校務或行政決策的機會，尤其是女性教師。
4. 建立並落實公平、公開、公正之獎懲措施與升遷及福利制度。
5. 可嘗試建立教師兼任行政職務任期制或輪調制，增加教師兼任行政工作的機會。

(三) 未來研究方面

1. 建議後續的研究對象可以縱向擴展至高中、高職、特殊教育學校；橫向可擴展至更多地區或家長、職員工等相關人員作為樣本範圍。
2. 有關國中校長溝通行為的研究較缺，建議相關研究可考慮這方面的變項，以供比較分析。
3. 建議未來研究可透過實地訪查、個案研究的方法，深入分析探討，並與實徵研究結果相互印證，使研究結果更為周延。

高雄市中等教育階段 特教教師對專業發展評鑑意見調查之研究

明華國中 張萬烽/乙等獎

壹、研究緣起與目的

一、研究動機

「師者，所以傳道、授業、解惑也」，這句話明白的指出我國對教師角色自古以來的重視與肯定，隨著時代的遞嬗，現代教師的角色更是多元，隨著社會的多元與開放，推動教育改革以提升教育品質的呼聲日益高漲，而提升教育品質亦為推動教改的五大重點方向之一，「教育的成敗，繫於師資之良窳」，McLeskey 和 Billingsley (2008) 歸納文獻後指出教師的素質直接影響到學生學習成就的表現。教育改革的起點均是以教師為主，教師對教育活動的成敗具主導及關鍵的地位，對普通教師及特教教師均是如此。美國《不讓孩子落後法案》(No child Left Behind, NCLB) 以及《障礙者教育修正法案》(Individuals With Disabilities Education Act Reauthorization, IDEIA) 更將高品質教師列為教育政策上的重要目標之一 (Turnbull, 2005)。

教學、學習與評鑑三者乃教育之核心，教師教學成效端賴學生的學習表現，但檢視教學品質則有賴評鑑之實施。然而過去特殊教育的發展中似乎著重在學生如何學習與教師如何教學等議題的探討，對於如何透過評鑑來協助特教教師建立專業能力與提升專業上的成長卻甚少提及，此為本研究所欲探討的背景。

首先從法規面來說，教育部送立法院審查之教師法修正草案第 53 條中提到：「為提升教師專業成長及達成教學與輔導之成效，高級中等以下學校教師應接受評鑑。前項評鑑之類別、內容、標準、方式、程序及其他相關事項之辦法，由中央主管機關定之」。未來如通過此一修正案，將成為我國在執行教師專業發展評鑑的法源依據，也因為如此，同在校園中的特教教師也將接受評鑑。王振德 (2004) 認為教師專業發展評鑑是教育評鑑的一項重要項目，針對特殊教育教師的評鑑內容、評鑑方式等應及早進行研究與規劃工作。

再者，從政策面來看，我國「特殊教育發展報告書」(教育部，2008)中，在願景方面提出「訂定特殊教育績效評鑑指標，提升特殊教育的服務品質」此一方針，而將「以具體可行的績效指標為衡鑑，並強調能力本位之教師效能」

的目標做為未來政策之推動方向，雖未提及教師評鑑字眼，但對於教師效能提升及評鑑有所期許，而高雄市特教白皮書更將「加強教師專業評鑑，針對個別特教老師教學成效評鑑」列為未來發展特殊教育評鑑的方向之一（高雄市教育局，2008）。由此可知，實施特教教師專業發展評鑑似乎成為一種趨勢，張德銳（2004）認為要有效推動教師評鑑工作，應可從研究為基礎的推動方式，才具備有知識的基礎及較為可行的方式。因此本研究的第一個動機即在瞭解特教教師對教師專業發展評鑑實施的看法與了解程度，並據以作為推動之依據，就成為當前一項重要課題了。

從特殊教育的角度來說，如以普通教育教師評鑑的觀點來進行特教教師的評鑑工作，對強調以個別學生教學為需求的特殊教育教師來說，經常需要面對學生個別差異、設計個別化教育計畫、使用自編教材、以及配合行為介入等過程與普通教育有截然不同的觀點，提供完全以普通班為觀點的評鑑指標，將會失去評鑑的意義且無法使特教教師從參與中獲得協助與成長的機會（Churchill, 1992；陳麗如，2007），以美國而言，特殊兒童協會（Council for Exceptional Children, CEC）、州際新任教師評量與支持聯盟（Interstate New Teacher Assessment and Support Consortium, INTASC）以及全國專業教學標準委員會（National Board for Professional Teaching Standards, NBPTS）等相關團體或機構均致力於發展專屬於特教教師的專業標準；而國內吳清基等人發展各師資類科教師專業標準時也發現特教類科之標準向度與其他類科落差較大，有其特殊性，也進而發展出一套特教教師專業標準（吳清基、黃乃瑩、吳武典、李大偉、周淑卿、林育璋、高新建、黃譯瑩，2007），然而，我國在推動教師專業發展評鑑規準時卻未見相關規準之發展，換句話說，目前仍未見有關於特教教師對評鑑的看法。因此，擬透過本研究了解特教教師對教育部教師專業發展評鑑規準的看法，如有認為內容與特殊教育服務相差甚大，是否有其必要專為特教教師發展出一套專業發展評鑑規準及工具，則為研究動機之二。

因上述時代之趨勢、法規之要求及教師對專業成長的認知等原因，除一般碩博士論文以此為題者，教育研究會及中等教育司等教育部單位為因應教師法修法之需求，均著手規劃教師專業發展評鑑規準（曾憲政、張新仁、張德銳、許玉齡、馮莉雅、柯汝穎、劉秀慧，2007）或教師專業共同專業標準（吳清基等人，2007）等教師專業能力指標之發展工作，其為政策作準備的想法不言而喻，而相較於普通教育對教師專業發展評鑑所提出的研究及成果，而特殊教育在這一方面的努力仍有所差距，以目前文獻蒐集到國內相關研究針對特殊教育

教師專業發展評鑑所進行的研究共有 13 篇（江麗莉、何福田，2006；沈宜純，2007；蕭金土、陳瑋婷，2007；陳麗如、陳清溪、鐘梅菁、江麗莉、陳蕙如，2007a；陳麗如、陳清溪、鐘梅菁、江麗莉，2006；鐘梅菁、江麗莉，2006；竇麗滿 2006；陳瑋婷、蕭金土，2007；陳麗如，2006；吳清基等人，2008；陳清溪、鐘梅菁、江麗莉、陳麗如，2007b；陳瑋婷、2008、郭正田，2002），對於實際協助特教教師在專業發展評鑑過程中獲得必要資訊以準備仍有所不足。再從另一方面來看，教育部試辦三年以來，特殊教師在參與人數上並未有相關統計，而以特殊學校參與情形來看，95 至 96 年共有兩所特殊學校參與，到 97 年度卻僅剩 1 所繼續參與試辦計畫，反觀普通教育參與試辦從 166 所國中小、高中職增加到 299 所參與，此一現象，也值得我們深思。教師專業發展評鑑的推動已成為現今教育工作中必然的趨勢，如何使特教教師了解進而接受，最後認同此一工作，本研究期綜合第一線特教教師之意見，提供具體可行之建議，以作為未來推動之參考與依據。

從以上趨勢、法規、現況及實務工作上之需求等種種原因，本研究擬探討特教教師對實施教師專業發展評鑑的態度與看法。

二、研究目的

根據上述研究動機，本研究旨在瞭解高雄市中等教育階段特教教師對教師專業發展評鑑之看法為何，以及是否需另行發展特教專業評鑑規準，並做為未來政策及實務推動之參考。

茲將本研究目的敘述如下：

- (一)瞭解高雄市中等教育階段特教教師對教師專業發展評鑑實施態度及相關意見。
- (二)瞭解高雄市中等教育階段特教教師對發展特教專屬評鑑規準之看法及需求程度。

貳、研究方法與過程

為探討研究目的，本研究先進行文獻蒐集、整理與分析，接著編製問卷、進行問卷預試與修訂，以 96 學年度任教於高雄市中等教育階段合格特殊教育教師為對象進行正式問卷調查工作，針對特教教師對實施專業發展評鑑的態度及看法進行瞭解，同時探討特教教師另行訂定一套評鑑規準之看法與需求程度。

以下進一步說明本研究的研究方法與設計，茲將本研究架構、研究對象的選取、研究工具的編製、研究程序以及資料處理等，分項說明如下：

一、研究對象

本研究以高雄市96學年度特教通報系統內中等教育階段特殊教育全體教師為母群，共374人，以普查方式進行，其中國中39所（含高中附設國中部）、高職7所、特殊學校3所（國中部與高職部），各校委託一名教師負責發放及回收問卷，共發出問卷374份，共回收301份問卷，回收率為80.48%，剔除未填答5份，有效問卷為296份，回收率為79.14%。其中：

- （一）在性別變項方面，以女性教師居多，共有256人（86.8%），而男性教師僅有39人，佔13.2%。
- （二）在學歷變項方面，以特教系與特教學分班人數為較多，分別為93人（31.5%）、92人（31.2%），其次則是特教研究所89人，佔了30.2%，此三類佔了學歷變項93%左右。
- （三）而在任教階段與班別變項方面，以任教國中資源班之受訪者為最多，共133人，佔45.1%，而依序為國中啟智班52人（17.6%）、特殊學校高職部50人（16.9%）、高職特教班（10，3.4%），最後則為一般高中職及其他（均為10人，3.4%），此處「其他」為服務校內二種不同班別，如啟智班及資源班。
- （四）擔任職務方面，以專任教師為最多，共有149人，佔50.5%，其次則為導師60人，佔20.3%，及組長51人（17.3%），此三者佔全體的88.1%。
- （五）在任教年資方面，特教教師以任教4到9年者為最多數，共有104人，佔35.2%，其次為任教21年以上，共有61人（20.7%）。
- （六）在年齡方面，以31到40歲人數最多，共有96人（32.5%），而41到50歲者亦有95人，佔32.2%。
- （七）另外在學校是否參與試辦情形部分，有258位（87.5%）特教教師表示學校未參加試辦評鑑工作，另外有37位（12.5%）表示學校有參加評鑑工作，而學校參與評鑑中，特教教師個人有參加評鑑者共有15位，僅佔5.1%，顯示特教教師多數仍未參加試辦評鑑計畫。

二、研究架構

本研究以問卷調查法為主，旨在瞭解高雄市中等教育階段特教教師對教師專業發展評鑑之看法，以及瞭解特教教師對另行發展一套特教專屬評鑑規準之看法與需求程度，本研究架構如圖1所示：

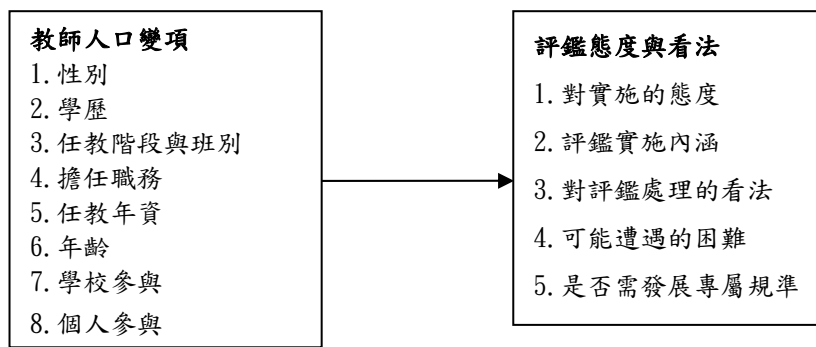


圖1：研究架構

本研究之架構包括兩類變項：第一類為背景變項，即教師人口變項，第二類為結果變項，即特教教師評鑑態度變項，各類變項說明如下：

(一)背景變項

在教師人口變項方面，包括性別、學歷、任教階段及班別、擔任職務、服務年資、年齡、學校是否參與試辦以及個人是否參與試辦等基本資料。

(二)結果變項

將特教教師對教師專業評鑑看法分為四部分：對評鑑的態度、對內涵的看法、評鑑結果處理的看法以及可能遭遇的困難。與上述背景變項共同組成研究架構。

三、研究工具

(一)本研究以問卷調查法為研究工具，編成「高雄市國中及高中職特教教師對教師專業發展評鑑意見調查之研究」問卷，其中第一部份在取得研究對象之基本資料。

(二)第二部分以參考國內教師專業發展評鑑相關文獻為基礎，經研究者將關於評鑑之態度及看法參酌特教工作之特性後加以編修，並透過專家檢核問卷內容後形成第二部份之問卷內容「特教教師對教師專業發展評鑑意見之調查」，採用李克特式四點量表方式編製，計分分別為：非常同意/贊成/重要為4分、同意/贊成/重要為3分、不同意/贊成/重要為2分、非常不同意/贊成/重要為1分，根據受訪者對實施評鑑態度及看法進行評定。題項均附空格供受訪者補充意見及看法，如受訪者填註意見，則於撰寫研究結果時加以呈現。

(三)最後在問卷第三部份則是瞭解特教教師對發展專屬評鑑規準之意見，內涵採用「高中以下教師專業發展評鑑規準」之四個層面、18個指標、73項參考檢核重點，並由受訪者對該評鑑規準逐題檢視，先針對評鑑工具四個層面是否符合特教需求進行評定，採李克特式4點量表，計分高到低分別為4至1分。分別為非常符合、符合、不符合、非常不符合四個等級；另外對於是否需要另行研發一套規準之意見調查採李克特式五點量表方式編製，計分由高到低分別為：非常可行5分、可行4分、尚可3分、不可行2分及非常不可行1分，得分越高表示教師認為某項目實施評鑑的可行性越高。

四、研究程序

- (一)準備階段：於通過審查後開始蒐集相關文獻，並透過電子郵件方式取得曾憲政等人同意使用「高中以下專業發展評鑑規準」之內容，將資料整理成問卷初稿，並於1個月內完成問卷編製工作，並針對內容，邀請5位特教教師試作，以及2位專家學者針對問卷內容進行檢核，並據以修正成正式問卷內容，最後，發函邀請各校特教教師參與本次調查工作。
- (二)調查實施階段：於2個月內進行調查研究工作，其中包括問卷寄發、問卷催收及回收問卷等程序。
- (三)資料處理階段：以1個月時間進行統計資料整理及分析工作，並依結果於1個月內撰寫研究報告及建議事項。

五、資料處理

茲問卷回收後資料處理方式，說明如下：

(一)問卷之整理、編碼及建檔

問卷回收後，以人工方式初步檢查資料內容，凡填答不全或未依規定填答之問卷，即依下列原則處理：(1)在基本資料方面，若受訪者之基本資料未填答在三項以下者，以遺失值處理，若未填答項目超過三項則予以剔除。(2)在問卷內容方面，如受訪者缺答，則以中間值指派數值，如問卷中四點量表以2.5做為中間值、5點量表部分則是以3為中間值輸入資料。

其次，將篩選過後之問卷給予四個數字的代碼，並將問卷上的基本資料及各題題目予以編碼，逐筆輸入電腦建立檔案，最後以SPSS For Windows16.0套裝軟體中Frequencies程式檢驗是否有不合理的資料。

(二) 而在統計分析方面，(1) 基本資料以次數分配及百分比呈現。(2) 在實施評鑑的態度與看法方面，以平均數、百分比及排序等敘述性統計進行整體及個別題項的平均數排序解釋，以瞭解差異情形。(3) 在評鑑規準中參考檢核重點各題項「可行性」方面，以平均數、標準差及排序等敘述性統計呈現結果(4) 最後針對評鑑指標進行試探性因素分析與驗證性因素分析來建構可運用於特教教師專業發展之評鑑規準。(5) 在分析本問卷受訪者對教師專業發展評鑑態度與看法部分，採李克特式四點量表，其計分方式如下，四個程度水準的全距為3分，每一區間以0.75計，因此平均數為3.26~4.00之間者為「非常同意/贊成/重要」；而介於2.51~3.25區間者為「同意/贊成/重要」；另外介於1.76~2.50之平均數區間者為「不同意/不贊成/不重要」；最後達到1.00~1.75之平均數者為「非常不同意/非常不贊成/非常不重要」。而在評鑑規準「可行性」部分，採李克特式五點量表，其計分方式如下，首先五個程度水準的全距為4分，每一區間以0.8分計，故在計算後，各等級得分之平均數達4.21~5.00分間為「非常可行」；其次達3.41~4.20分者為傾向「可行」；再者，如果達到2.61~3.40者則傾向「尚可」；而介於1.81~2.60分者表示「不可行」，最後，若介於1.00~1.80者，則界定為「非常不可行」，依此作為判斷可行性程度之標準。

參、研究發現與建議

本研究旨在瞭解本市高中職及國中教育階段特教教師對教師專業發展評鑑之看法，以及瞭解特教教師對教育部所發展之「高中以下教師專業發展評鑑規準」(曾憲政等人, 2007)運用於特殊教育的「可行性」程度。茲將結論敘述如下，並提供建議以作為後續研究與推動之參考。

一、研究發現

根據上述分析結果將結論整理如下：

(一) 特教教師對試辦專業發展評鑑的實施態度及相關意見

1. 特教教師對參與試辦採接納的態度，並非認為試辦與自身無關。但對實施過程的公平性持保留態度。
2. 特教教師認為評鑑的實施目的最重要的是「自我反省教學之用」以及「促進專業成長與素養」兩項。

3. 特教教師認為最適合訂定評鑑歸規準的單位為學校參考教育部（局）發展之規準並加以修改，最不同意由教育局訂定。
4. 由受評人員自我評鑑及校內評鑑小組指定兩種方式為特教教師最認同的評鑑人員形成方式。最不同意由校內行政人員及家長擔任評鑑人員。
5. 特教教師認為「教學觀察」及「教學檔案」是最可作為評鑑之參考依據。
6. 對於評鑑結果優良的獎勵措施來說，特教教師認為以提供個人成長需求適當協助為最認同的方式，
7. 特教教師認為評鑑結果欠佳的處理措施以「提供參加各類專業成長的進修或研習機會」為最適當的方式，而不認同「列入不續聘或解聘之參考」此一方式。
8. 特教教師對評鑑可能遭遇的困難中最憂慮「評鑑流於形式或不夠客觀」。
9. 特教教師對可運用的配套措施，認為「事先取得共識」是最重要的項目。

(二)瞭解特教教師對發展特教專屬評鑑規準之看法。

1. 特教教師對「部版評鑑規準」的看法為「可行」，其中以「課程設計與教學」、「班級經營與輔導」較符合特教教師需求。
2. 學校有參加評鑑之特教教師比學校未參加評鑑之特教教師認同度較高。
3. 特教教師對另行發展一套評鑑規準的看法為「可行」。
4. 學校未參加評鑑之特教教師比學校參加之特教教師較認同自行研發一套特教評鑑規準。
5. 有超過五成以上之特教教師認同另行發展一套專業評鑑規準。
6. 特教教師對另行發展評鑑規準有兩種不同意見，同意運用部版評鑑規準者，認為僅需要針對部分內容加以修改、調整即可；而認為需另行發展之教師則認為特教工作與學生特質均與普通教育有不少差異；同時也有受訪者認為特教評鑑已包含部分專業評鑑工作，不需要教師專業發展評鑑。

(三)特教教師對評鑑規準各題項「可行性」之意見。

1. 特教教師對「課程設計與教學」層面中的參考檢核重點認為最重要前七項為結合學生經驗、提供適當的練習以熟練學習內容、正確掌握任

教單元的教材內容、依據實際需要選擇適切的評量方式、多舉例說明或示範以增進理解、師生互動良好以及根據學生個別差異調整教學。

2. 而在「班級經營與輔導」層面中，特教教師認為適時增強學生的良好表現、妥善處理學生的不當行為、適時的實施生活教育、瞭解任教班級的基本資料、訂定合宜的班級氣氛與學習環境、有效進行親師溝通等五項為較重要的參考檢核重點。
3. 另外在「研究發展與進修」層面中，特教教師認為較重要的前五項參考檢核重點依序為自製教具教學媒體、從事教師個人的自我成長活動、進行自我教學省思，瞭解自己的教學優缺點、參與校內專業進修研習或成長團體、掌握教育新知以改進或創新教學等。
4. 特教教師認為「敬業精神與態度」層面中，最可被接受的參考檢核重點依序為尊重學生與家長資料的隱私性、關懷文化與經濟弱勢的學生，尊重其受教權、遵守教育相關的法令規定、遵守教育人員專業倫理信條等四項。
5. 而在各評鑑指標方面，特教教師認為精熟學科領域知識、建立有助於學習的班級常規、善於運用學習評量、落實學生輔導工作、信守教育專業倫理規範等五項指標是較為重要的部份。
6. 特教教師認為部版評鑑規準是「可行」的程度，但仍須進行規準內容的調整與修正。

(四)驗證「高級中等以下學校教師專業發展評鑑規準」運用特教教師之適切性

1. 「部版評鑑規準」在項目分析方面，除兩題參考檢核重點較不符合需求外，大致上符合特教教師需求。
2. 試探性因素分析方面，提取四個因素，可解釋總變異量達 96.68%，符合原先部版評鑑規準分為四個層面之設計。
3. 而在驗證性因素分析方面，在基本適配標準、整體模式適配標準及模式內在結構適配度方面均有不錯的適配度，顯示部版評鑑規準可運用於特教教師之評鑑工作上。

二、研究建議

(一)對實務工作上之建議

1. 特教教師認同教師專業發展評鑑，並認為專業評鑑工作與自身有關，但對評鑑方式、評鑑客觀性有所疑慮，建議本市教育單位能針對特教

教師辦理教師專業發展評鑑推動知能研習，使特教教師充分瞭解評鑑相關議題。

2. 本市實際參與試辦評鑑之特教教師人數偏少，除上述對評鑑的認識不足外，在普通學校的特教教師認為教師專業發展評鑑是普通教育的工作，學校行政單位宜強化校內特教教師參與意願，並提供協助，甚至成立特教教師專業成長團體，建構校內特教教師評鑑規準，使教師願意參與。
3. 部版評鑑規準以涵蓋所有教師之專業能力為出發點，特教教師認為大致符合需求，但仍認為需自行發展一套評鑑規準，建議本市教育單位可考量特教工作之殊異處，結合部版評鑑規準加以修訂，形成特教教師專用之評鑑規準。
4. 特教評鑑為特殊教育法所規範，並以二年評鑑一次之方式進行，但教育部試辦教師專業發展評鑑工作以每年評鑑一次方式進行，此二者間對於特教教師的工作無形之間造成負擔，建議本市教育單位將教師專業評鑑部分內容可納入特教評鑑工作之中，除減輕特教教師負擔外，亦可提升教師參與意願。

(二)對未來研究之建議

1. 本研究以本市中等教育階段特教教師為對象，考慮以本市國小教育階段之特教教師，瞭解其意見與看法，可進行分析比較，並作為日後本市政策發展之參考。
2. 可依據特教教師工作特性，以「部版評鑑規準」為主體，增加與特教工作有關之題項，發展出本市特教教師專業發展評鑑規準，並據以考驗其信效度，以作為一套公正、客觀之評鑑工具。

高雄市國民小學校長轉型領導與 組織創新氣氛關係之研究

新上國小 邱素真/乙等獎

壹、研究緣起與目的

一、研究動機

創新活力是任何組織不斷往前推進的動力來源，更是提升組織效能、獲得競爭優勢的關鍵（Kuczmariski, 2000）；創新的組織在競爭的動態環境中，具有較高的適應力及存活力。所以組織的創新氣氛就變成一個重要的議題。有感於企業各界已經開始重視創新求變，以維持其競爭優勢，而學校組織勢必也應該跟隨這波社會的脈動，積極改進現況、追求創新。學校內部組織氣氛的良窳，關係著組織效能與競爭之優越。組織氣氛良好，組織成員工作潛能較易發揮。而學校組織氣氛更是學校組織文化當中相當重要的一環，因為學校組織氣氛清楚地反應了學校內部成員對整個學校環境的知覺，它會激發或阻礙學校內部成員的創意思考和行為表現。因此學校應該盡力促進組織創造性績效的產生，培養創新的學校組織氣氛，並且建立一套完善的管理制度來支持學校組織的創新性活動（Kanter, 1986）。

二十一世紀的教育環境在全球化知識經濟、資訊科技快速進步的帶動下，教育改革的風潮正積極、不斷地推動著，處在國際化、資訊化、數位化的環境裡，學校經營必須有所突破與創新，才能在多變的社會裡，營造特色建立競爭優勢。教育人員是因應教育改革、推動學校教育的最關鍵人物，教育品質能否提昇、教育改革能否成功，學校主管佔有舉足輕重的地位。

校長如何透過轉型領導與組織創新氣氛的營造，激發教師投入教育工作的願力與創意動能，提升學校的教學品質，提高學生的學習成效，是未來教育發展上重要的課題。西諺云：「有怎樣的校長，就有怎樣的學校」，可見校長對於學校發展影響之大。校長身為學校領導者，對於創新的組織文化氣氛、教師專業素養與服務精神等的提升，具有關鍵性的影響力；校長如何運用轉型領導提升組織創新氣氛，進而促進教師的組織承諾，以提升組織績效，是當前不容忽視的課題。

二、研究目的

本研究乃以高雄市公立國民小學教師為研究對象，探討校長轉型領導與組織創

新氣氛之關係，本研究之研究目的如下：

- (一) 瞭解高雄市國民小學校長轉型領導與組織創新氣氛之現況。
- (二) 瞭解不同背景變項教師在校長轉型領導與組織創新氣氛的差異情形。
- (三) 探討國民小學校長轉型領導與組織創新氣氛之間的相關情形。
- (四) 分析國民小學校長轉型領導對組織創新氣氛的預測情形。
- (五) 依據研究結果提出建言，以供學校領導者參考，利於學校永續經營，並提出具體建議，供國民小學行政運作及相關學術研究之參考。

貳、研究方法與過程

本研究以「問卷調查法」為主要的研究方法；首先蒐集國內外有關校長轉型領導與組織創新氣氛之書籍、期刊、論文等資料，並予以探討分析，以建立本研究之理論基礎、研究架構，並作為設計研究工具之依據。

繼而以問卷調查方式，調查高雄市國民小學教師對於校長轉型領導與組織創新氣氛的知覺，以作為分析討論之依據，以瞭解當前國民小學校長轉型領導與組織創新氣氛之現況與相關情形，及長轉型領導對組織創新氣氛的影響情形。

一、研究方法

(一) 資料蒐集

首先蒐集國內外有關校長轉型領導與組織創新氣氛之書籍、期刊、論文等資料，並予以探討分析，以建立本研究之理論基礎、研究架構。

(二) 自編研究工具

本研究以自編之問卷進行調查，自編的研究工具包括國民小學「校長轉型領導知覺量表」、「組織創新氣氛量表」及「教師組織承諾量表」三部分，調查高雄市國民小學教師對於校長轉型領導、組織創新氣氛與組織承諾的知覺，以作為分析討論之依據，以瞭解當前國民小學校長轉型領導、組織創新氣氛之現況，及其對組織承諾的影響情形。

(三) 研究結果分析

1. 以 t 檢定、單因子變異數分析不同變項的國小教師，在校長轉型領導與組織創新氣氛之間的知覺差異情形。
2. 以皮爾遜積差相關(Pearson product-moment correlation)及典型相關分析校長轉型領導與組織創新氣氛兩變項之間的相關情形。
3. 以多元迴歸分析校長轉型領導對組織創新氣氛的預測力。

二、研究過程

(一) 準備階段

1. 確定研究主題

由於研究者實務工作經驗關係，擬以高雄市公立國民小學教師為研究對象，進一步了解校長轉型領導與組織創新氣氛之關係現況。

2. 文獻資料蒐集探討

本研究主題確定後，即開始廣泛蒐集並閱讀、分析、整理相關文獻資料，為求研究資料之周延與完整，研究者評閱過相關文獻資料之後，始進行文獻探討、分析，統整歸納國內、外相關之研究內容，以作為本研究計畫之理論基礎與研究設計之依據。

3. 擬定研究計畫

依據蒐集之資料並閱讀相關文獻，了解教育趨勢，觀察當今學校之運作，審慎思考本研究之相關議題，並逐步探索界定研究目的與範圍、訂定研究方法與研究步驟，建立研究架構，擬定研究計畫。

4. 編制研究問卷

整理相關文獻後，擬定研究架構與建立研究假設，據此草擬問卷，完成問卷初稿，並邀請專家學者針對問卷初稿給予審閱、評析。

(二) 實施階段

1. 專家效度問卷

問卷初稿完成後，邀請 14 位具有教育理論與實務經驗的學者專家，針對問卷題目內容與適切性進行審閱，並提供修正意見；彙整專家學者意見，修訂問卷初稿成為預試問卷。

2. 預試問卷之實施

本研究以高雄市公立國民小學教師作為研究對象，分層抽樣抽取 9 所學校，合計 150 位國小教師，於民國 96 年 10 月開始進行預試問卷調查。根據預試結果進行項目分析、信度分析，以篩選、修正試題，編製成正式問卷。

3. 正式問卷之實施

正式問卷編製完成後，隨即以高雄市公立國民小學教師作為研究對象，分層抽樣抽取 35 所學校，合計 630 位國小教師，於民國 97 年 1 月進行正式問卷調查。

(三) 完成階段

完成上述各項工作後，根據正式問卷統計分析結果，整合文獻探討與問卷調查結果，提出主要研究的發現、結論與建議，整合成為研究成果。

參、研究發現與建議

一、研究發現

以下將依本研究發現與所獲得的結論，一一詳述說明：

(一) 高雄市國民小學校長轉型領導表現居於中高程度，並以「激勵鼓舞」之表現最佳

從本研究所列的四項校長轉型領導得分看來，每個分層面的平均得分在 3.7405 分~4.0141 分之間，整體平均值為 3.8483 分，所佔百分位數為 71.21，因此可知校長轉型領導介於「部分符合」與「大部分符合」之間，顯示其表現居於中高程度。

此外，在本研究所列的四項校長轉型領導層面當中，以「激勵鼓舞」的表現最高，「個別關懷」則為最後。這代表在教育改革的潮流下，高雄市國民小學校長對於學校經營、管理的方向，以及建立組織成員共同嚮往的願景等方面，都有不錯的認知，尤其在「激勵鼓舞」層面上更為重視，相較之下，校長對於教師的「個別關懷」行為，則付出心力較少。

(二) 學校組織創新氣氛程度居於中高程度，且以「工作自主性」表現最為突出

從本研究所列的四項組織創新氣氛得分看來，每個分層面的平均得分在 3.6537 分~4.1406 分之間，整體平均值為 3.8728 分，所佔百分位數為 71.82，因此可知組織創新氣氛介於「部分符合」與「大部分符合」之間，顯示其表現居於中高程度。

此外，在本研究所列的四項組織創新氣氛層面當中，以「工作自主性」的表現最高，「工作挑戰性」則為最後。此現象表示目前在國民小學整體校園呈現多元而開放的氣氛，有利於推展組織創新；而以「工作挑戰性」得分較低，推測原因可能是教師擔心專業知能不足、信心不夠，擔心面對創新工作的挑戰所致。

(三) 男性、年長、服務年資較長及兼任主任之教師知覺到校長轉型領導整體層面之程度較高

本研究發現，男教師感受到整體校長轉型領導及各分層面的知覺高於女性教師，顯示女性教師知覺校長轉型領導的態度較少。再者，教師年齡較長在知覺整體校長轉型領導及「建立願景」分層面上，程度高於年齡較輕之教師。此代表年紀較長之教師歷經教育改革潮流，校長從以前的威權領導到轉型領導的改變有深刻的感受，相較於年齡較小的教師也較能感受校長在學校願景建立上的用心。而服務年資不同也影響教師對校長轉型領導的

知覺，服務年資較長之教師歷經教育改革的浪潮，對於校長領導方式從威權領導到轉型領導的改變有深刻的感受，相較於年資較淺的教師，也較能感受校長經營學校之用心及校長個人魅力與關懷，並有激勵鼓舞的向上感覺。而在不同職務部分，兼任主任職務之教師與校長較常接觸，較能感受到校長的經營理念、關懷、鼓勵與支持；而「級任導師」及「科任教師」在感受校長關懷與支持上則較少。

(四)年長、服務年資較長、兼任主任職務之教師，知覺組織創新層面之程度較高

本研究發現，年長、資深之教師，對於學校的生態環境及脈絡有較深刻的體認，清楚學校的發展與變遷，對於學校的認同度較高，對於學校組織創新氣氛的感受較佳；兼任主任職務的教師因為協助推動學校之各項教育活動，因此，對於學校事物與各項活動，比其他教師來得熟悉且深入，以致於有較高的組織創新知覺。

(五)校長愈重視轉型領導，則組織創新氣氛就愈好

根據研究發現，教師在整體「校長轉型領導」與整體「組織創新氣氛」兩者之間，達.577相關，而兩兩的分層面之間，亦呈現正相關，顯示兩者之間有相當的關聯性存在，除了「工作自主性」分層面之相關性較低外，其餘分層面間可說是呈現高相關($r=.392\sim.577$)，可見校長轉型領導程度愈佳，愈有助於組織創新氣氛覺知的提升；亦即校長積極展現愈多「建立願景」、「魅力影響」、「激勵鼓舞」、「個別關懷」等實施轉型領導的行為，教師的組織創新氣氛覺知也相對的提高。

(六)校長轉型領導能有效預測組織創新氣氛，其中以「激勵鼓舞」最具預測力

經由統計結果發現：將校長轉型領導四個層面「建立願景」、「魅力影響」、「激勵鼓舞」與「個別關懷」等因素一起投入逐步迴歸分析後，大部分因素皆能有效預測組織創新氣氛整體層面及分層面。其中，「激勵鼓舞」層面對組織創新氣氛整體層面及「團隊支持性」、「工作自主性」有最佳的預力，其中對「工作自主性」之解釋力高達73%。

而在二十一世紀教育改革的潮流中，學校行政面臨了開放教育、九年一貫課程之實施、教師法之考驗、教師專業自主權意識提升、保障學生學習權之加強、家長教育選擇權的呼籲、學校行政權的下放，如果沒有良好行政運作的搭配，是無法轉化成一所好的學校。因此，校長應適時給予激勵鼓勵，營造教師創新動態，並主動積極協助教師專業成長，則應可建立良好的組織創新氣氛。

二、研究建議

根據研究目的、文獻探討及實徵資料分析的結果，爰就教育行政機關的建議、學校行政組織與未來研究三部分，提出以下幾點建議：

(一) 對教育行政機關的建議

1. 規劃校長專業進修專責單位及課程，強化校長轉型領導能力

本研究結果顯示，校長轉型領導行為愈明顯，則學校的組織創新氣氛及教師組織承諾也就愈高，兩者均有顯著的正相關，而目前教師所知覺的校長轉型領導現況屬於中上程度，而在「個別關懷」層面上仍有待加強的空間；尤其是近幾年來面臨教育環境的急遽轉變，更需要有領導能力的校長來帶領學校面對教育改革，進行組織創新；因此更應該提升校長的專業成長，藉以營造組織之創新，並激發教師潛能提升教師專業。

近年來校長受訓的時間縮短，在實務的分享及有系統的專業課程培訓相當有限，因此，建議教育行政機關開闢多元的專業進修管道，多辦理有關校長轉型領導知能研習，邀請轉型領導表現優異的校長，分享理念與經驗；安排校長參訪轉型領導實施績效優秀之學校，以了解轉型領導於教育現場的功能與真正的內涵，以提升各校校長進行轉型領導之意願。規劃辦理績優學校之學校經營經驗分享，藉由研習活動或座談會的安排，讓轉型領導卓越校長之經驗得以傳承。

2. 獎勵轉型領導成效績優學校，鼓勵校際聯盟，發揮見賢思齊的影響力

依本研究結果建議，藉由獎勵成效績優學校，進行楷模學習或標竿學習，加強行政人員之專業訓練，作為其他教育相關人員的參考；鼓勵組成校際策略聯盟，舉凡教師進修、節慶活動、教師專長協同教學等以聯盟方式來規劃，可以達到見賢思齊、相互分享觀摩、事半功倍，又可提昇行政效率及品質，一舉數得。

(二) 對學校行政組織的建議

1. 校長轉型領導表現可以再強化，尤宜展現對教師的個別關懷

本研究發現，目前國小校長轉型領導表現大部分介於「部分符合」與「大部分符合」之間，顯示目前國小校長轉型領導尚稱良好，但還有進步的空間。再者，由分析結果可知，校長轉型領導表現越高，組織創新氣氛程度就越高，而教師組織承諾也會提高，因此追求更良好之轉型領導表現是值得努力的目標。

因此本研究認為國小校長仍要以身作則，除了追求專業進步成長外，也應積極展現轉型領導行為，進而營造組織創新氣氛，以提升教師組織承

諾。從校長轉型領導各分層面分析，校長對於「個別關懷」程度明顯偏低，這可能是因為校長平日忙於校務，且人員事務繁雜，校長很難針對教師個別差異，採取適時而深入的關懷支持。因此本研究建議校長應站在教師立場，利用各種機會並善用非正式管道與教師溝通理念，減少隔閡，並適時對於老師或新進教師給予個別關懷、支持與尊重，並盡力協助解決困難，使教師能感受自己是被重視與被需要，進而激發其在教學上的熱忱，並願意配合校務運作，為學校付出努力。

2. 加強對女性教師的關懷與支持，以提升校長轉型領導之績效

本研究發現：女性教師對於校長轉型領導表現的感受低於男性教師，顯示女性教師對於校長的個人魅力、對人的關懷、尊重、支持等的覺之較低。推測其原因，有可能是兼任行政職務的男性教師較多，與校長互動接觸機會較多；另外，可能是女性教師除了學校工作外又得兼顧家庭、照顧孩子，在學校中兼任行政職務之比例也較低，對於參與學校事務意願降低，因而對校長轉型領導表現，感受機會也較少。因此本研究建議校長應加強對女性教師關懷與支持，並運用時間與其對話、互動、溝通，使女性教師感受到重視與需要，進而認同校長、認同學校，消除性別隔閡，願意為學校付出更多心力。

3. 善用校長轉型領導風格，提升教師的認同承諾

本研究結果顯示，校長的領導風格關係著學校教育績效、學校組織氣氛、教師的工作投入意願等，對學校影響重大，不得不重視。因此，建議主管教育行政機關應重視校長轉型領導知重要性，聘請專家學者全面檢視目前各級學校校長領導的現況，並針對研究結果做一整體性分析，提供相關資訊予校長領導表現較弱的學校，使其發展出領導特色，營造組織創新氣氛，提升教師對組織的認同與承諾。

4. 鼓勵教師參與學校事務，擔任行政工作，以提升組織創新氣氛

本研究發現：擔任級任或科任教師，在「校長轉型領導」、「組織創新氣氛」及「教師組織承諾」層面上之知覺，均低於兼任主任或兼任組長之教師；這顯示，兼任行政之教師因擔任學校行政工作之故，參與學校各項事務頻繁，與校長接觸較多，也較能認同校長的轉型領導行為，對組織創新及組織承諾知覺也較高，因此校長應鼓勵教師嘗試行政工作，多多參與學校事務，以提升教師對學校之認同。

5. 建立職務輪調制度，提升教師工作挑戰性，營造組織創新氣氛

本研究發現：在組織創新氣氛方面，得分較低的是「工作挑戰性」，而「工

作挑戰性」卻是教師組織承諾的最佳預測力，因此對於「工作挑戰性」不得不重視。學校裡或許因為長期擔任同一職務，久而久之工作缺少挑戰性而彈性疲乏，因此學校在安排行政職務或級課務時，建議能夠建立校內職務輪調制度，使教師能有機會學習，並樂於學習創新、面對工作挑戰。例如主任、組長職務可以每 2-3 年調整一次，輪流擔任不同處室之行政工作，學習各處室多元的文化；級任教師與科任老師的教學工作，也可以輪流方式更換，以增加學習經驗，拓展多元視野，激發教學創新靈感。學校若能建立起積極良性的互動，除了使教師增進專業成長外，也增加工作的挑戰性，進而提升整體學校組織創新。

6. 建構知識分享平台，提供足夠資源，促進組織成員團隊合作氣氛

本研究發現：「團隊支持性」、「工作自主性」、「資源足夠性」與「工作挑戰性」等，均與組織創新氣氛息息相關；如果教師能靈活運用資訊科技工具，將新資訊有系統加以連結並創新，產生具有創意的新觀念，藉由每位教師發展出來的知識，來帶動整個學校的教育革新，以提升組織創新氣氛。因此，學校應提供知識分享溝通平台，透過主題互動式對話方式，加強教師團隊合作學習、知識分享的理念，提供教師足夠可用資源，促進團隊教師相互支持，以加強學校成員之認同感。

7. 成立資深教師輔導團，提供資淺教師諮詢，展現學校團隊支持性

本研究發現，年長、資深教育人員對於校長轉型領導、組織創新氣氛與教師組織承諾的知覺，均明顯比年輕、資淺的教育人員還來得高。年輕、資淺教師在教學、行政經驗和教育現場實際體驗上較為欠缺，但是初入工作職場的工作熱忱與資訊能力，卻不容忽視。因此，融合資淺及資深教師的優點，適性地引導、輔導協助年輕、資淺教師，發揮高度的組織承諾是最好的方式。因為資深、年長教育人員創意較不足，而認同度、對組織的服從性較高，若能順勢要求，給予適當挑戰，再加上年輕、資淺教師的創造力，營造優質團隊，逐步調整兩代間的教學品質的最大值，必能提升學校績效。

8. 彰顯校長轉型領導特色，創新行政運作方式，營造組織創新氣氛

本研究發現：校長轉型領導與組織創新氣氛有顯著的正相關，因此，領導者必須思考如何運用有限資源與經費，以知識管理的理念，創新行政流程，提升行政效率；擬定有效之創新策略與辦法，對於教師之創新作為應多給予鼓勵與支持，以營造學校創新氣氛。有特殊創新成效者應加以獎勵並公開表揚。此外，應與經營績優學校締結姊妹學校，提供教師

間良性競爭、相互觀摩與切磋成長機會，發揮創意、創新教學，增進專業成長，塑造勇於嘗試之組織創新氣氛與文化。

(三) 對未來相關研究之建議

1. 擴展研究範圍，提升研究之信度與效度

本研究因時間、經費與人力等因素的限制，研究範圍僅限於高雄市之公立國民中小學，因此研究結果的解釋與推論僅侷限於上述地區。日後有意從事相關研究者，可將研究範圍擴展至全國或不同地區，然後進行分析比較。這樣一來，研究結果的推論性將比較不會受到限制。

2. 增廣研究對象，加入家長與學校職員工

本研究係針對教師對於校長轉型領導與學校組織創新氣氛之知覺，因此研究對象未能涵蓋學校組織的所有成員，例如學校幹事、工友。然而依目前現狀來看，高雄市國小的幹事、工友人數不少，且其對於學校效能的影響力亦不容輕忽，因此未來教師組織承諾的研究對象，應可擴及至職員、工友層面，使組織承諾的研究對象更加廣泛及周延。

3. 加入質性研究，增加研究內容之深度

本研究之研究方法係採用問卷調查方式來蒐集相關資料，因此研究上屬於量化研究。然而，量化研究雖有其優點，但亦有其不足之處，例如：為何男性教師知覺的校長轉型領導高於女性？為何年長、資深教師覺知組織創新氣氛高於年輕、資淺教師？為何兼任主任之教師的組織承諾表現高於級任導師？這些問題恐怕難以藉由量化研究來解釋。是故，未來有意從事相關研究者，可採取更多樣化的研究方法，例如：深入訪談、觀察法、個案研究、文件分析...等屬於質性研究的方法，使蒐集的資料可以更為深入且完整。

高雄市化學災害潛勢分析

消防局 鄭震崇、曹仕興/乙等獎

壹、研究緣起與目的

台灣近年來由開發中國家到已開發國家之林，工業發展迅速，全國各工廠林立，尤其化學工業，其產值超過一兆三十億元，佔全國製造業總產值二分之一以上，更重要的是化學工業的產品與民生工業及高科技產業息息相關，在台灣整體經濟之發展與成長中扮演舉足輕重的角色，惟其使用化學物質種類與數量甚為繁雜，且根據調查分析指出近年來台灣地區之化學災害主因為化學物質之使用、操作、儲存、運送等使用不當；化學災害類型包括火災爆炸、外洩、破裂及停電等多種類型。其中又以前三種所發生之化學災害事件居為多數。在國內於民國 79 年台中縣鎔光公司爆炸事件，造成 40 人死亡，28 人遭到嚴重傷害；同年官成公司瓦斯分裝廠 LPG 爆炸引起火災，造成 2 人死亡，14 人重傷，附近 33 家廠房全毀，其損失超過 2 億元；1992 年高雄市合迪工廠因氣化器蛇管破孔導致氣氣外溢造成 7643 人就醫。中國石油公司於民國 85 年 8 月到 11 月間連續多起工安事件，引起國人對工業安全的關切。桃園縣永興樹脂工廠於民國 85 年 10 月 7 日發生重大工廠爆炸事件，造成 10 人死亡，47 人輕、重傷，尤為慘烈，損失高達數億元；其他諸如中油公司桃煉廠 RDS 廠氣爆、國喬公司 ABS 儲槽爆炸、中油公司大林廠 LPG 槽爆炸、高速公路岡山路段 SM 化學槽車追撞爆炸至北誼興 LPG 槽車氣爆事件等，都再再顯示若不能有系統的將事前準備工作做好，往往浪費許多資源及犧牲人員與環境，故如何在災害未發生之前能先瞭解人為災害可能會發生的地點與可能的危害風險是本次研究極為重要的課題。

貳、研究方法與過程

一、研究方法

- (一) 文獻分析法：本研究介紹災害潛勢分析所使用的軟體工具，主要是 ALOHA 模擬分析軟體。並針對近幾年高雄市及彰化市氨氣槽車及工廠外洩事故案例作案例分析。研究其發生之主因及造成之災損，事後之防範措施。
- (二) ALOHA 電腦模擬程式分析：包含 ALOHA 外洩模擬程式及 ALOHA 擴散模式。
 1. 外洩模式之目的在計算容器或管線意外破裂或排放之外洩流速，外洩流速受流體種類、狀態、壓力、排放口的幾何形狀等所影響，本計畫

將外洩模式分類為：儲槽常壓液體、管線常壓液體、高壓液化氣體、高壓氣體、液體蒸發速率，並針對這幾個分類作說明。

2. 擴散模式受到多種因素的影響：包含

- (1) 氣體本身的特性，如擴散係數、密度、溫度等。
- (2) 洩漏源的特性，如高度、方向、洩漏速率、洩漏形式等。
- (3) 氣象的特性，包括風向、風速、擾流高度、日夜時間、季節、大氣穩定性等。大氣穩定性則受到許多條件的影響，包括佈雲量、日照強度、風速、溫度在垂直向的結構等。
- (4) 地表的地形。

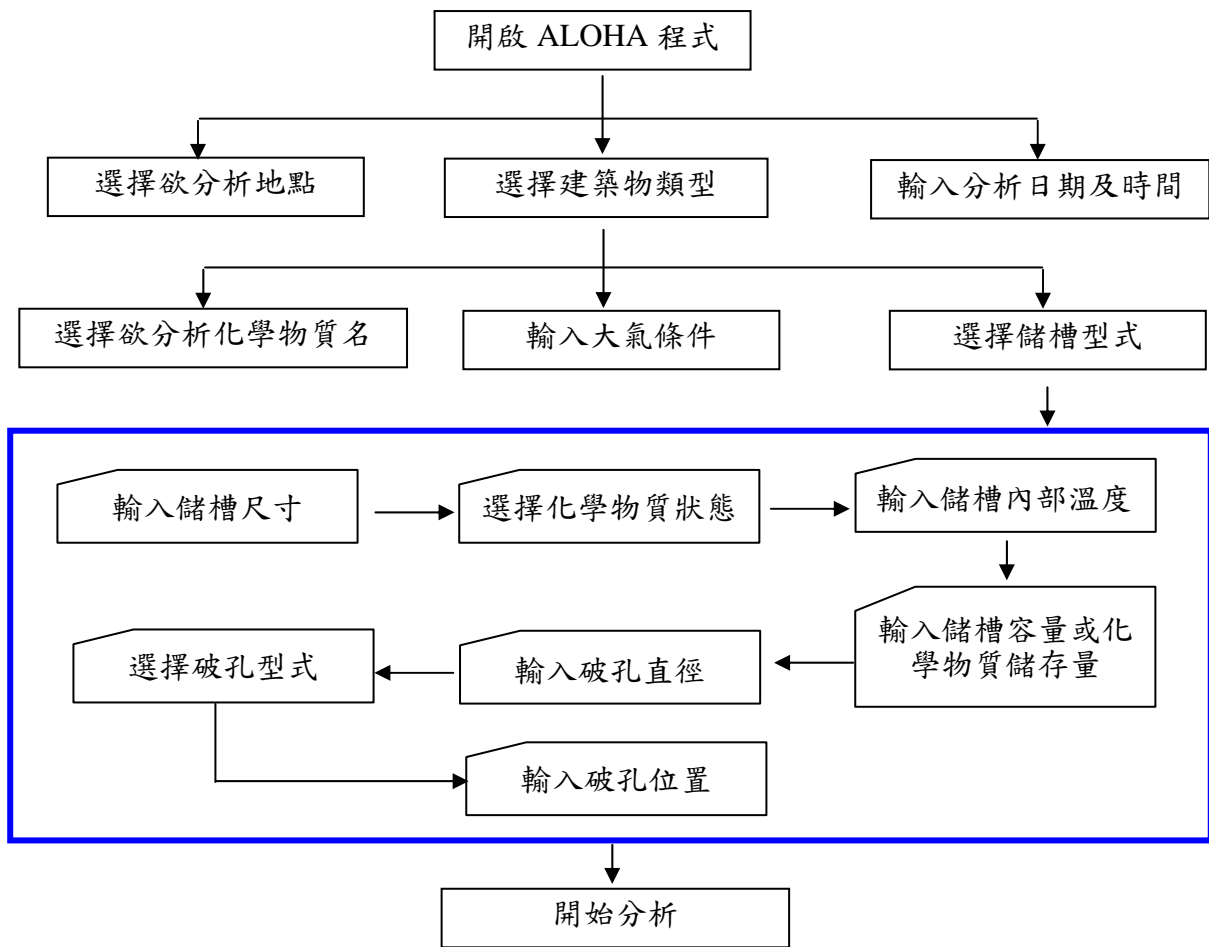
(三) GIS 呈現：包含 SuperGIS 及 Surfer 程式。

(四) 假設高雄市前鎮區某工廠發生化學災害，於災害應變初期便可依據避難場所選址之結果判斷適合地點，再利用 PaPaGo 軟體路徑規劃之功能，分析最佳緊急疏散路線，達到減少災害擴大應變確實之功效，並用於高雄市人為災害防救作業能力之情境模擬之設定災害狀況分析。

(五) 以 96 年 12 月 1 日發生於高雄市鹽埕區建國四路氨氣槽車外洩事故做 ALOHA 的模擬分析。

二、研究過程

本研究主要係以 ALOHA 擴散模擬程式主要應用操作之架構，流程如圖所示，並以 20 公噸之液體苯與 1 公噸之氯氣作為 ALOHA 操作設定示範。並以鹽埕區氨氣槽車外洩事故做 ALOHA 的模擬分析。



圖一：研究流程圖

三、研究結果

(一) 本研究以氯乙烯槽車翻覆後，壓斷洩料管出口閥而產生洩漏（設槽車總容量為 20 ton，事故當天儲槽儲存量為 70% 約 14 ton，破孔直徑為 6 inch）。以 ALOHA 模式氯乙烯外洩所可能影響之範圍為 3.4 公里（如圖 2、3 所示）。

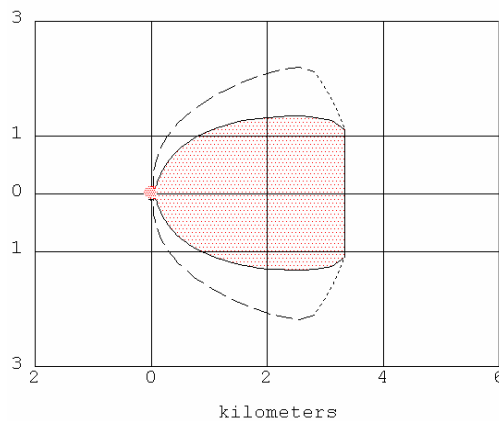


圖 2 ALOHA 擴散氯乙烯範圍 I

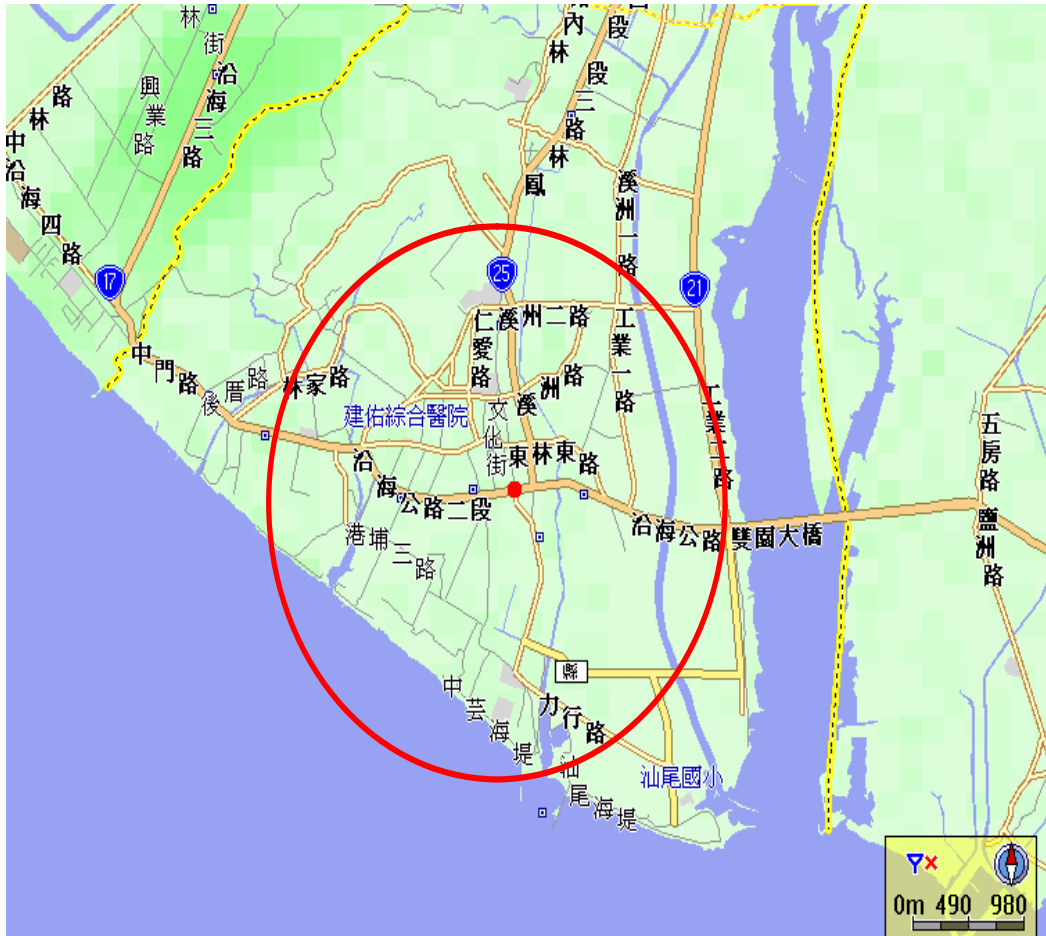


圖 3 ALOHA 擴散氣乙烯範圍 II

(二) 本研究中僅探討小港區、前鎮區及宏觀高雄市整體分析說明。

1. 小港區

由圖 4 小港無風向影響中可發現化學物運作工廠大部份分佈於中間地帶，且風險度值最高達 28，就小港區而言，雖東方工廠數量多但風險度值卻顯得低。而圖 5 小港有風向影響中可發現風有助於化學物擴散，使原本高風險值降低，並散佈其濃度，而原高風險值地區也有往南移動情形。原高風險值由 28 降至 3。

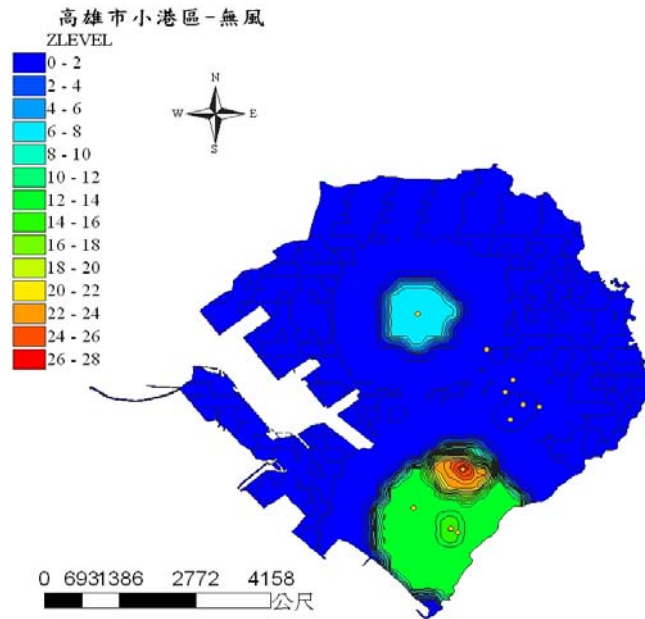


圖 4 無風向影響之小港區潛勢分析圖

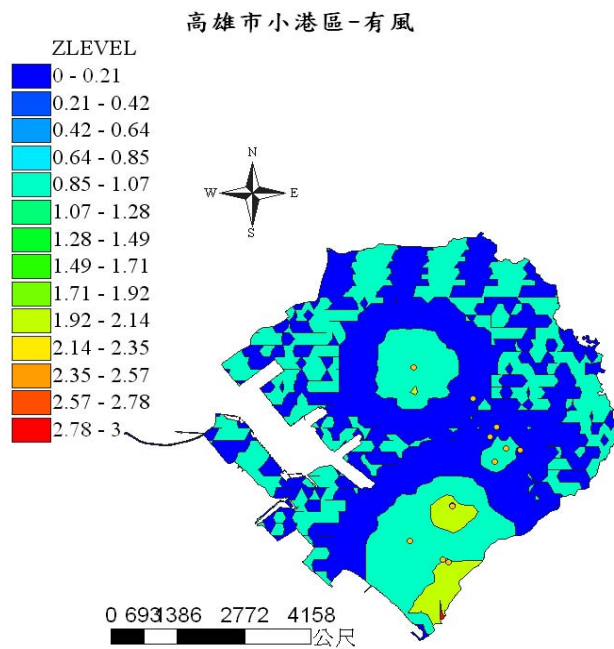


圖 5 有風向影響之小港區潛勢分析圖

2. 前鎮區

由圖 6 前鎮無風向影響中最高風險值出現在西北方，其值在 50 左右，雖然地圖上工廠分佈點不多，但都是同一家工廠有不同化學物質所產生，有些量多，而呈現有分佈集中現象，再由圖 7 前鎮有風向影響中，如同小港區風向影響圖，風會使風險值降低，但原高風險值地區並沒有移動情形。原高風險值由 50 降至 6。

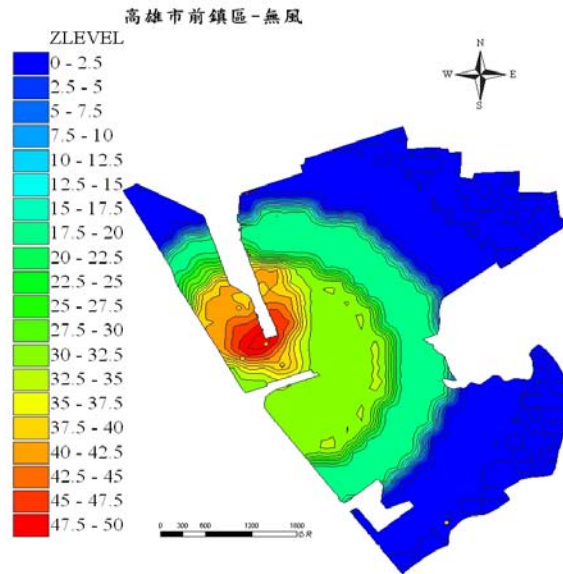


圖 6 無風向影響之前鎮區潛勢分析圖

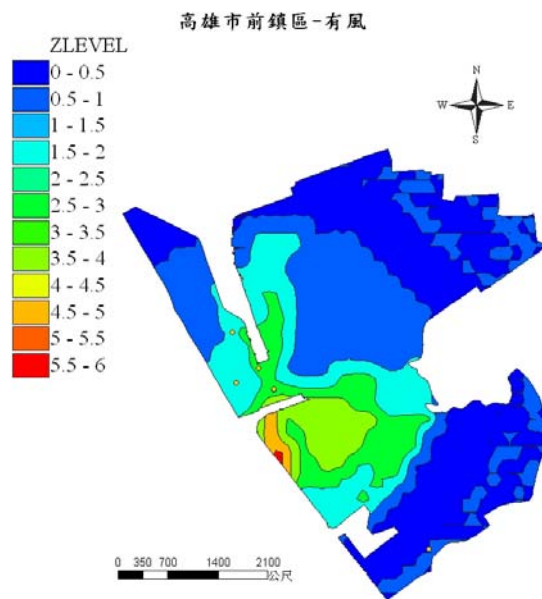


圖 7 有風向影響之前鎮區潛勢分析圖

3. 整體區域探討

由圖 8 無風之高雄市潛勢分析圖可發現最高危險區域集中於前鎮區、小港區，其他區域而言其危險度並不高，其最高風險值落在前鎮區其值為約 50 左右，而小港區域風險值約有 25 左右。至於，圖 9 有風之高雄市潛勢分析圖平均高風險值區域皆降低，而原高風險值區域並沒有移動的現象。

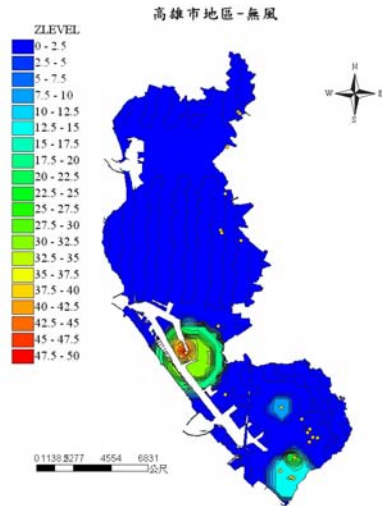


圖 8 無風向影響之高雄市潛勢分析圖

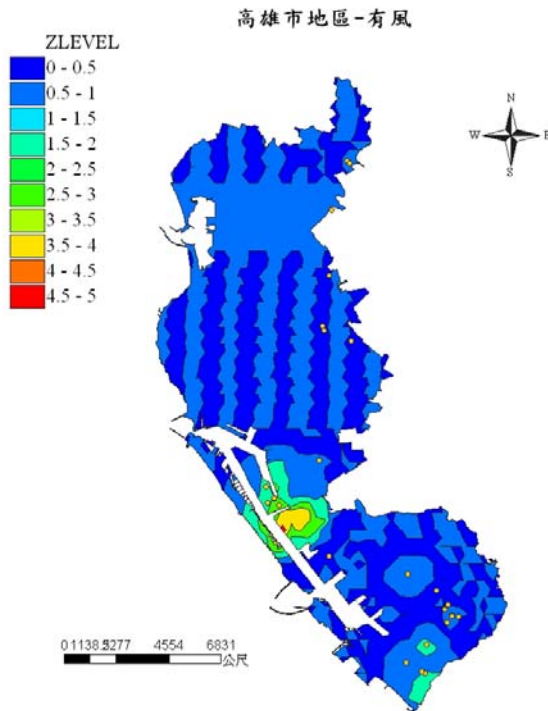


圖 9 有風向影響之高雄市潛勢分析圖

(三) 高雄市氨氣槽車外洩案例分析

ALOHA5.4.1 模擬結果：

1. 濃度為 ERPG-3 (750ppm)時危害範圍為 1.4 公里
2. 濃度為 ERPG-2 (150ppm)時危害範圍為 2.8 公里
3. 濃度為 ERPG-3 (25ppm)時危害範圍為 5.3 公里

得到模擬結果的圖示如圖 10 所示。

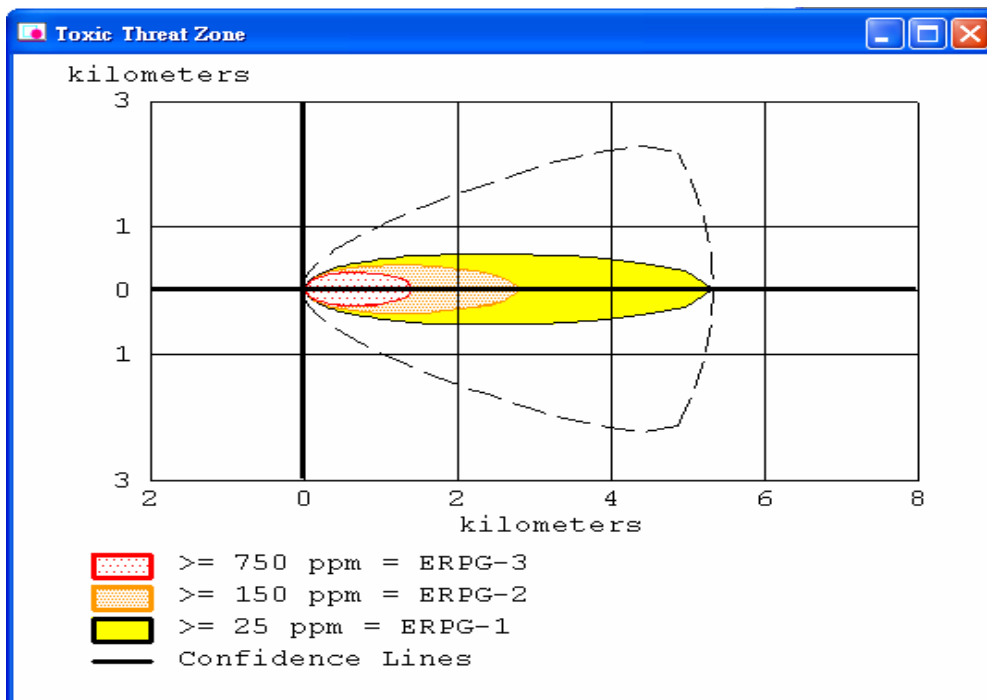


圖 10 氨氣槽車模擬結果

4. 另我們再套疊 GIS 地圖所得的影響範圍如圖 11 所示。

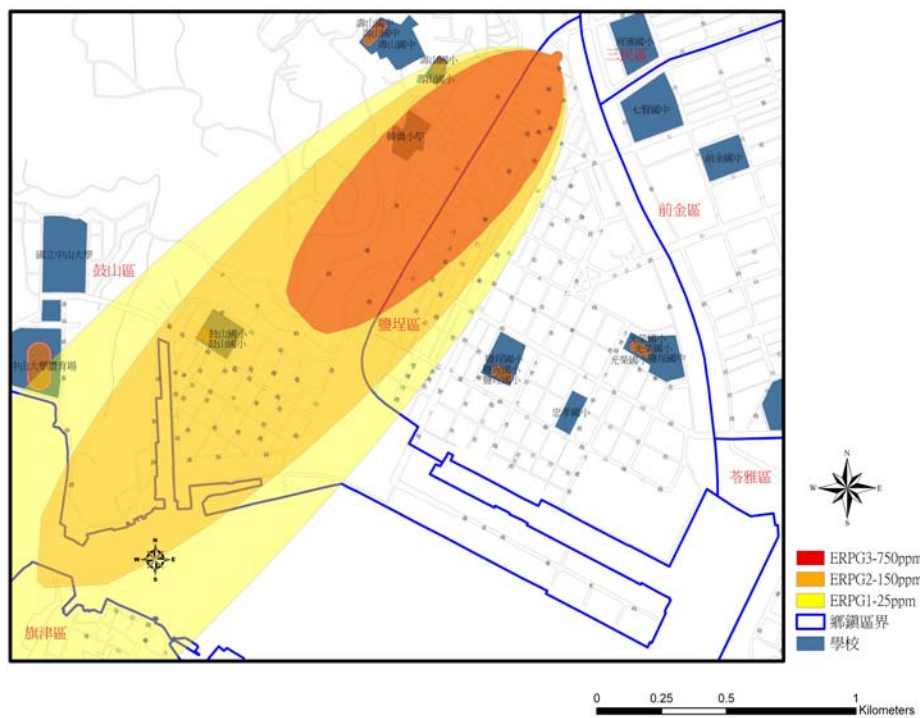


圖 11 氨氣槽車套疊 GIS 模擬結果

一、研究結論

- (一) 從高雄市之化學災害潛勢分析，我們可以得知，高雄市之化災潛勢是分佈於前鎮、小港、左營和楠梓區等地。而鄰近高雄市之大社工業區各種化學工廠林立，發生化學災變事故時，往往左營、楠梓地區也將會波及，所以加強這些地區的化學災害搶救及預防作業是有必要的。
- (二) 化學物品槽車之運輸路線是有一定的，而且需事先通報權管機關相關資訊，包括運輸何種化學物質、多大的運輸量、運輸的路線……等等，惟從近幾年之災例可以得知，化學槽車如果不遵守相關的運輸規範，發生化學災變事故則可能不限於既定的運輸路線範圍，任何地區均有可能發生化學槽車意外事故，均需加以防範。
- (三) 從氨氣槽車外洩事故進行 ALOHA 模擬分析，可以瞭解到其疏散範圍約需 2 平方公里，是有較大的安全餘裕值，惟事故現場之指揮官可以依據當時之狀況參考化災事故的洩漏量和當時搶救之狀況下達強制疏散指令。
- (四) 化學物品的權管單位眾多，包含經濟部能源局、內政部消防署、行政院環保署、行政院勞委會、原子能委員會… 等等。惟消防單位為化災事故第一線前往搶救的人員，必需瞭解各項化災應變處理的措施，才能及時化解化災事故的擴散，並能保護自身的安全。
- (五) 當化災事故發生時，權責單位或現場之指揮官必須評估化學品的種類及洩漏量，並參考當時的氣象條件，依據「毒性化學物質疏散作業原則」之規定，宣佈警戒區並強制疏散當地民眾。
- (六) 消防單位對於化災事故處理之器材仍過於短缺，包含化學 A 級、B 級、C 級和 D 級防護衣仍有不足之處，訓練用之防護衣往往和實際搶救用之防護衣重復。而且各項偵檢器材、止漏器材也不足，使得第一線到達現場之消防人員往往會將自身陷於危險當中。

二、研究建議

- (一) 從高雄市的化災潛勢分析結果，前鎮、小港、楠梓、左營地區為高潛勢地區，故應加強楠梓、右昌、前鎮、左營、小港消防分隊化災處理裝備。目前楠梓、小港兩分隊均有化災處理車，其他分隊則無。A 級、B 級防護也僅有這幾個分隊才有，其餘分隊則無，偵檢器材也多偏重於這幾個分隊。惟因化學災變事故發生率並不高，平日的保養維護及訓練則非常重要。建議可透過環保署南區毒災應變隊的協助，加強各項化學災害處理器材的氣密測試及儀器校正，進一步協助訓練化災處理的技巧，才能在化災事故搶救時得心應手。

(二) 預防重於治療，對於消防機關主管的公共危險物品及可燃性高壓氣體應加強工廠的消防安全检查工作提昇各事業單位自主檢查及緊急災害應變能力，以強化災害預防功能，防止意外事故發生，內政部消防署特於 96 年 11 月函頒「內政部加強公共危險物品場所消防安全檢查督導計畫」乙種，要求各直轄市、縣(市)消防機關落實執行，以維護公共安全。

有關計畫內容摘要說明如下：

1. 儲存數量達管制 30 倍以上之公共危險物品工廠：每半年邀請轄內勞工、環保、工業、工務及建設等機關，進行聯合檢查，以強化相關機關橫向與縱向之協調機制。
2. 要求由管理權人選任管理或監督層次以上幹部為保安監督人，擬訂消防防災計畫，報請消防機關核定，並依該計畫執行保安監督相關業務。
3. 要求保安監督人每月實施保安監督自主檢查，以強化工廠自主檢查能力。
4. 儲存數量達管制量以上未滿 30 被之公共危險物品工廠：機動運用適當專責人力，每年執行檢查 1 次。

(三) 當化學災變事故發生時，消防單位為第一線的搶救人員，惟有關化災事故的處理原則、要領、技巧及如何止漏、防爆和自身安全的防護……等等仍有待加強。國外這方面的訓練技術非常成熟，也有良好的訓練場地（如新加坡的民防學院）。建議市府在年度預算拮据的情形下仍能編列赴國外訓練的經費，相信一定能提昇高雄市化災搶救的效能。

(四) ALOHA 的模擬軟體運用在化學潛勢分析已非常普遍，如能結合 GIS 的運用相信更能將化災的潛勢分析更進一步的與實務相結合。以高雄市的化學災害環境特性而言，建議以近幾年的化災案例以 ALOHA 的軟體進行實際的模擬分析，相信更能進一步呈現化災的潛勢，並瞭解實際受災的範圍，才能在地區防災計畫中確實訂定避難疏散的原則、時機及疏散範圍，並在防災地圖上清楚的呈現疏散的路線及避難的據點。

(五) 化學災害權管單位非常複雜，各種相關的資料及研究成果分散在各政府相關部門內，其間的資料內涵或儲存形式多所差異。建議應結合政府各相關部門、民間業者及廠商不斷的檢討及合作，推動建立化學災害防救災決策支援系統。此系統的建置將可提供從事化學災害防救災實務單位與救災應變人員之一基本處理模式，並可供學術單位研究發展之參考，更可供實務單位建置發展所需，將可減少在規劃、設計、發展之時間、人力、物力與節省大量經費。

智能障礙學生生態本位的飲食課程 之實施過程與成效研究

高雄啟智學校 李淑貞、廖麗香、曾素珍/乙等獎

壹、研究緣起與目的

個體的行為表現與其生活的環境有關，因為個體並非獨立運作於環境之外，而是不斷地因應各種情境的變項。我們每一個人都是生態體系的一份子，所以環境與個體行為互為影響。過去的啟智教育課程較少考量智能障礙學生生活的環境，因此造成了學生即使學習了許多技能，但仍很難適應其生活的環境之結果。

飲食對所有人而言是最重要的活動，但是多數智能障礙者對於參與飲食相關的活動其能力非常低，為提升了智能障礙者參與飲食相關活動的能力，研究者編製了一套參考學生居家生態環境的飲食課程，期望透過教師實施本課程能發現課程實施過程中的問題與課程的實施成效。

本研究之目的在探討研究者自編之課程與教材和學生 IEP 目標是否能結合，學生的學習成效，課程與教材的適用性，教師使用本套課程遭遇的困難與解決策略，以及教師對本課程與教材的建議，以期作為未來修正課程與教材內容的方向。

貳、研究方法與過程

本研究以協同行動研究設計來進行，研究設計參考行動研究之步驟，先從分析校內有飲食相關的課程與教材去發現目前本校教導智能障礙學生飲食相關的課程與教材之問題，再收集文獻，分析一般坊間有關餐飲的課程與教材，並調查高雄市常見的購物環境與校內學生的家庭常用之烹調設備，以組織本課程之架構，由校內五位資深教師以討論課程的適用性與完整性，然後依據意見編製智能障礙者飲食課程與教材，並提供教師使用，透過課程的實施以瞭解教師在實施課程時的困難與解決策略，並探討課程的實施成效，以作為未來課程修改的依據。

本研究之研究對象為本校 10 位教師，主要參與協同行動研究者為兩位，以及兩班高職部學生共 19 名。研究現場為本校，使用的研究工具如下：(一) 課程適用性訪談引導問題 (二) 書面的使用心得報告 (三) 餐飲教材 (文本) 使用調查表 (四) 餐飲教材 (作業單) 使用調查表 (五) 學生的 IEP (六) 學生完成的作業單 (七) 家長檢核表 (八) 入班觀察記錄 (九) 教學討論會 (十) 工作日誌。

本研究以質的研究分析法收集資料，採用二種三角驗證的方法來收集資料：

一、資料來源方面：採用不同時間，不同人員的資料為佐證。

二、資料收集方法方面：採用不同資料收集方法來收集資料，包括訪談錄音、入班觀察記錄、教學討論會記錄錄音、文件、研究日誌等。

在資料處理與分析部分也採用質性研究分析法，訪談教師和教學討論會全程錄音，採逐步分析錄音逐字記錄稿。所有的資料按資料類別、個人、時間等加以整理，經重複閱讀、畫線、記下重要概念並編碼後，歸納分類，找出關係。

參、研究發現與建議

一、研究發現

本研究的主要發現歸納如下：

- (一)教師在擬定 IEP 目標之前，會使用本課程所提供的環境生態調查表，以作為擬定 IEP 目標的參考，擬定目標之後，再選出本課程中與 IEP 目標相符的教材來使用，使本課程內容能與學生 IEP 之目標能結合。
- (二)兩班 19 名學生的 IEP 目標通過率為 72%—100%，研究者入班觀察發現 19 名學生中，約有 68% 的學生（13 位）能夠達成操作性課程內容的目標，對於認知性課程內容約有 84% 學生（15 位）可達成目標。從學生完成的作業單之資料可看出，約有 84% 的學生在教學後可獨立完成本課程提供的原始作業單。有 6 位家長檢核學生在家的表現，其中 4 位（66%）家長認為其子女在家表現達到 90% 以上的學習，有 2 位（33%）家長認為其子女在家表現達到 60% 的學習，綜合這些資料顯示本課程能使多數學生達到學習目標。
- (三)本課程的教材，文本的適用性較高，對高低組學生皆合適，然而作業單和評量表則較適合高組學生，對低組學生的適用性較低些，教師需依低組學生能力與需求作不同程度的調整。
- (四)教師實施本課程時遭遇的困難有，文本印製成本高，無法提供給每位學生一人一本、適合低組學生使用的作業單較少，適合低組學生使用的評量表不足，以及協同教學時數不夠，與家長配合度低。然而，教師使用了許多有效的策略（例如，改編學生使用的文本、使用電腦輔助教學、改變教材呈現方式、改變學生完成作業單方式、簡化作業單、使用非紙本型態的作業、以及彼此分享作業單和評量表等）以解決所遭遇的困難，而親師合作部分，雖採用了一些策略加強與家長溝通，但效果仍有限，此部分是最需加強的部分。

(五)教師對本課程與教材提出的建議為，增加文本內容，多編製適合低組學生使用的作業單(例如，增加非紙本型態的作業單、增加作業單的視覺提示、將作業單與溝通板結合)，與在教學提示中增加延伸活動和配合節令進行的活動。

二、研究建議

對未來研究之建議如下：1. 在研究方法上增加量的資料與分析方法 2. 增加不同學校的研究對象 3. 資料的蒐集方面增加家長方面的資料蒐集。

對未來課程的建議則為：1. 依據研究結果和教師建議，編製更多適合極重度、重度智能或多重障礙學生的作業單和評量表 2. 整理老師使用的調整課程策略，提供給未來使用的教師當參考 3. 課程與教材內容增加偶發事件或危機處理部分。

常見觀賞植物運用於高雄市景觀規劃設計適性之評估

工務局 王妙珍/乙等獎

壹、研究緣起與目的

高雄市在邁向國際都市之際，城市景觀日益受到重視，其中綠化植栽乃影響景觀美質良窳之重要因素，惟目前僅有廣泛性之園藝參考書籍。是以，本文特蒐集常見觀賞樹木，評估其運用於高雄市景觀規劃設計之適性；同時，就行道樹及公園樹木管理滿意度設計相關問卷，藉以瞭解市民對高雄市綠化的期待，而能運用於爾後景觀規劃、設計時，樹種選擇、栽種及後續維護管理之參考。

貳、研究方法與過程

- 一、將常見的觀賞植物拍照紀錄，並以喬木、灌木、蔓藤及椰子類等植物性狀分類，標註中名、學名、科名。
- 二、就喬木類，按其常綠性、落葉性、開花時期及落葉習性，製作樹木賞花、修剪表。
- 三、製作「常見觀賞植物運用於高雄市景觀規劃設計適性之評估」意見調查問卷，調查其對樹木種類喜好程度選項，及高雄市行道樹及公園綠地樹木管理的滿意程度，作為日後綠化景觀工程規劃設計及維護管理的參考。

參、研究發現與建議

在綠化設計上植物的選用必須「適地適種」，也就是要考慮即將綠化場域之氣候、日後成長環境的條件，來選擇合適的樹種。依據所收集之常見觀賞植物，按其性狀評估其景觀綠化運用適性，列表說明，包括：

- 一、常見觀賞植物運用於高雄市景觀工程建議表
- 二、較不適種植於人行道之觀賞樹木種類表
- 三、高雄市常見行道樹性狀及修剪期程建議表
- 四、樹木生長週期合理之修剪作業期程建議表
- 五、高雄市行道樹賞花分類表
- 六、高雄市行道樹花期與修剪期程建議表等提供景觀規劃設計及日後維護之參考。

在設計初期，妥適的規劃，儘量留設足夠的空間，再加上適當的修剪、維護、

病蟲害防治，以及民眾的愛護，不隨意附掛東西或故意破壞，相信植物會懂得人的用心，而回饋更多的美麗和綠蔭，讓城市環境更美好。

國民中學聽覺障礙學生生涯自我概念之研究

大義國中 吳玉琳/佳作

壹、研究緣起與目的

輔導聽覺障礙學生升學時發現的問題常是學生本身不瞭解自己的興趣與能力何在？此外，家長或教師在協助學生做生涯規劃時，常依社會發展的趨勢或自以為對學生的瞭解加以提供意見，此現況若不加改善，勢必影響國中聽覺障礙學生的生涯發展，衍生出許多與志趣不相符的學習問題。在升學方式多元化的此刻，聽覺障礙學生應對自身有更深度的瞭解，以為自己做更明確的生涯規劃，除了避免浪費教育資源，也造成個人生涯發展的阻礙。因此若能協助聽障學生建立明確的生涯自我概念，將有助其生涯發展。

貳、研究方法與過程

採用問卷調查及訪談方式來獲得數據及資料。問卷調查方面，選用適合的問卷及自編問卷對國中聽覺障礙學生進行調查，以瞭解其對生涯自我概念的概況。訪談部分則使用自編之訪談題綱對國中聽覺障礙學生進行訪談以期更深入瞭解並驗證其生涯自我概念。

參、研究發現與建議

一、研究發現

- (一) 國中聽覺障礙學生在整體生涯自我概念和其七個層面間的得分均有高於中間值的表現。
- (二) 不同性別、年級、失聰年齡、障礙程度、家庭社經地位、學業成績之國中聽覺障礙學生的生涯自我概念沒有顯著的差異，且其生涯自我概念不受同儕影響。
- (三) 使用口語或綜合溝通法之國中聽障學生的生涯自我概念優於使用手語者。
- (四) 對自我聽障接納態度較高的國中聽覺障礙學生其生涯自我概念優於對自我聽障接納度低者。
- (五) 父母期望較高的國中聽覺障礙學生，其生涯自我概念表現較好。

(六)安置於普通班的國中聽覺障礙學生其生涯自我概念優於安置於特殊學校者。

(七)學校生活適應較好的國中聽覺障礙學生其生涯自我概念優於低適應者。

二、研究建議

(一)暢通聽覺障礙學生的溝通管道並增進溝通能力

(二)輔導聽覺障礙學生接納並肯定自我

(三)教師及家長以關懷支持的態度協助國中聽覺障礙學生的生涯發展

(四)協助各種教育安置中的國中聽覺障礙學生適應學校生活

(五)提供聽覺障礙學生多元化的職業試探課程

(六)提早鼓勵聽覺障礙學生培養興趣並發展專長

手機簡訊輔助家庭聯絡簿之研究

—以高雄市旗津國小為例

旗津國小 黃敏智/佳作

壹、研究緣起與目的

一、研究動機

- (一)台灣手機戶數逐年成長，社會上普遍每人人手一機。
- (二)教師與家長聯絡的紙本家庭聯絡簿存在溝通缺點，例如學童抄寫錯誤，故意掩飾；家長工作忙碌，看到家庭聯絡簿時已無法有效處理親師聯絡相關問題。
- (三)透過手機簡訊可多與家長互動，提供親職教育知識。

二、研究目的

- (一)了解家長對於手機簡訊輔助家庭聯絡簿的使用意願。
- (二)在「了解學童學習狀況；了解童學校生活表現；協助督導子女功課、準備學用品；了解學校的宣導事項與活動；提供親職教育的知識管道」等老師與家長聯絡溝通項目效益之認同程度差異。
- (三)找出手機簡訊輔助家庭聯絡簿對家長造成困擾之因素。

貳、研究方法與過程

一、研究方法：三角交叉檢視法 (Triangulation)

- (一)前後問卷，兩份問卷對照比較
- (二)訪談家長口述使用實際經驗
- (三)蒐集簡訊發送內容加以分析
- (四)行動研究省思

二、研究過程

- (一)探討目前之家庭聯絡簿功能、手機簡訊之功能與網路發送簡訊之功能。
- (二)依照文獻探討整理過所獲得資訊，問卷調查家長手機使用情形，設計簡訊發送之種類、內容、時機、方式等。
- (三)採定時、不定時與立即等方式發送簡訊，並加以記錄追蹤整理。

- (四)蒐集家長之家庭聯絡簿、學生個別訪談或家長訪談等方式，獲得回饋意見，並作為發送親師簡訊改進之參考。
- (五)將發送親師簡訊的資料與家長意見的回饋資料搜集分類整理。
- (六)研究期末再問卷調查，與第一次問卷做參照比較，作為研究論文發表之依據。
- (七)簡訊發送之文字資料檔案，與家長、學童互動回饋之資料蒐集、整理、歸納，提出本研究所提之研究目的與待答問題之討論與建議。

叁、研究發現與建議

一、研究發現

- (一)在「了解學童學習狀況；了解童學校生活表現；協助督導子女功課、準備學用品；了解學校的宣導事項與活動；提供親職教育的知識管道」等老師與家長聯絡溝通項目效益之認同程度有明顯差異，家長認同簡訊發送之親師聯絡大於紙本書寫方式。
- (二)極大多數的家長接收簡訊沒有困擾的問題。
- (三)手機為家長普遍使用：手機成本低廉及其通訊之方便，已經是每位家長必備的通訊工具，研究者班上的家長幾乎都擁有手機，這其中包括低收入戶、外籍人士、原住民等弱勢族群。家長接收簡訊之後，簡訊內容已經存放在手機裡，接收與瀏覽簡訊內容，對家長而言不必付出額外成本。存放在手機的簡訊內容隨時可供查閱，家長可長期追蹤、觀察。簡訊之內容只有當事人家長手機看得到，可以保護當事人隱私。簡訊的內容清楚，彌補了學童抄寫錯誤、忘記帶家庭聯絡簿等問題。
- (四)簡訊發送過程簡單容易：透過簡訊發送伺服器與教師事先規劃，教師只要發送一次群組傳送，全部家長可以收到，其中包括 1 個學生可聯絡多位相關家長、老師的手機。
- (五)簡訊的傳遞迅速、即時，不需透過學童的手寫親師聯絡簿，在任何地方透過手機隨即都能獲悉「家庭聯絡簿」的內容。簡訊發送伺服器可依照研究者的規劃設定，不同號碼的手機可接收不同的簡訊內容，老師只須發送一次即可。
- (六)簡訊發送伺服器可檢視家長手機是否已經接收簡訊的狀況，也可以查詢以往發送之簡訊內容與紀錄，方便教師作各方面輔導學童之工作。
- (七)親師簡訊內容豐富：每則簡訊可以填寫 70 個中文字，足以容納平時家庭聯絡

簿填寫的內容字數。本研究每則基本親師簡訊平均使用 23 個中文字，教師可以利用其他的字數空間容量，規劃親職教育知識、親師交流等內容，增進親師良好之互動關係。

二、研究建議

良能政府應以人民為導向，讓人民感覺友善、效率與優質服務品質；科技不應該只是貴族消費者的玩具，也不是一堆繁瑣難懂功能的代名詞。一通簡單的手機簡訊，能解決老師與家長聯絡溝通的問題，也能提供家長親職資訊；更能進一步宣導政策、行銷市政建設，讓政府與市民更貼近。如果政府能加以規劃運用，想必是追求友善、有率與優質服務品質的方式。故建議如下

- (一)擴大後續之研究範圍，本研究範圍僅限於研究者班上，建議擴大親師簡訊傳送的研究範圍，例如選擇幾所學校，每所學校選擇幾位教師，參與發送親師簡訊研究，探討親師簡訊實施之內容，並尋求親師簡訊更優質之實施方式。
- (二)政府機關正視簡訊之重要，國家傳播通訊委員會應正視簡訊的必要與重要，精算手機簡訊之成本費用，要求電信業者降低簡訊發送成本，讓簡訊廣為應用，擴大全民福祉。
- (三)全面實施親師簡訊，教育主管機關應正視親師簡訊對教育輔導之功效，研發適合教師使用之簡訊發送伺服器平台，以利於教師與家長溝通聯絡與輔導學生，增進教育之效益。

國小學童家庭休閒活動、親子互動及其人際關係之研究

莒光國小 江德怡/佳作

壹、研究緣起與目的

隨著時代的變遷，經濟快速成長國民所得提高，閒暇時間增多，休閒活動的需求和意願升高，人們可以支配的時間大量增多。民國九十年全面實施週休二日，直接、間接帶動國民對休閒活動的重視，家庭是休閒社會化最重要的場所，父母的價值觀和喜好，會傳遞給子女，家庭對個體休閒活動的影響不可忽視。

二十一世紀面臨社會結構、關係、價值觀重新解構及建構，雙薪家庭型態急遽增加，少子化的現象產生，緊湊的生活步調和繁忙的工作壓力，衝擊著親子互動的品質，更忽略了共同的家庭休閒活動，長久以來造成親子關係的疏離，此種現象會對兒童產生不良的影響，形成孤僻不易與人和諧相處。因此探討學童家庭休閒活動的現況及其親子互動關係乃是為促使研究者研究本問題動機之一。

家庭是人格養成場所，家庭對兒童的影響是經由親子互動直接而來的，親子間的互動方式會影響親子關係，家庭生活中兒童與父母互動作用所形成的親子關係，對於兒童及青少年人格的發展，具有深遠而決定性的影響，親子關係良好有助人際關係發展。此乃促使研究者研究本問題動機之二。

家庭休閒方式會影響親子互動和人際關係。家庭休閒活動是培養親子關係，促進親子互動最好的方式之一，家庭休閒活動的類型也會影響親子互動的機會，因此探討學童家庭休閒活動及其親子互動關係並分析其與人際關係相關問題乃是為促使研究者研究本問題動機之三。

基於以上的研究動機，本研究目的如下：

- 一、明瞭國小學童家庭休閒活動、親子互動與其人際關係之現況。
- 二、探究國小學童家庭休閒活動、親子互動與其人際關係的理論及其相關之研究。
- 三、比較不同背景變項(性別、年級、手足數、家長教育程度、家庭型態) 國小學童，其家庭休閒活動、親子互動與人際關係之差異情形。
- 四、探討國小學童不同家庭休閒活動與親子互動、人際關係之差異情形。
- 五、探討國小學童家庭休閒活動、親子互動與人際關係之相關情形。
- 六、分析國小學童家庭休閒活動、親子互動對人際關係的預測力。

歸納研究結果，對未來的親職教育及兒童輔導提出具體建議，以做為父母與親職教養相關機構等之輔導與研究參考。

貳、研究方法與過程

本研究採用問卷調查法，根據研究目的與需要，先蒐集相關之博碩士論文、期刊和書籍，進行概念統整並形成研究假設，且依據研究假設去蒐集適當之問卷內容，進行問卷之編製。問卷共分成四部份，第一部份為基本資料（包括年級、性別、手足數、家中排序、家庭型態、父母的教育程度、主要休閒同伴、獲得休閒的最主要訊息來源）；第二部份為「家庭休閒活動問卷」（目的在了解國小中、高年級學童參與家庭休閒活動的情形與所抱持的態度情形，有國小學童的休閒參與、家人參與度、休閒態度和休閒時間量四項構面）；第三部份為「親子互動量表」（目的在了解國小中、高年級學童與父母的互動情形，有心理互動、身體互動和語言互動三項構面），第四部份為「人際關係量表」（目的在了解國小中、高年級學童與同儕人際關係的情形，以自我孤獨感、同儕友誼、人際和諧、人際互動四項構面）。

本問卷經彙整學者專家和國小教師所有修正意見之後，進行問卷之預試。問卷預試之實施經抽取高雄市、高雄縣和屏東縣各一所國小的四、六年級各一班的學生為預試施測對象，就其回收之問卷，展開預試問卷的分析，包括因素分析、項目分析，信、效度分析等統計分析工作，以建立問卷之信、效度，篩檢出合適的題目，製成正式問卷。

確定研究工具後，以高屏地區公立國民小學學生為母群體，以高雄縣市和屏東縣的公立國民小學四和六年級為主，進行隨機抽樣，各縣分別抽取六所學校，每校各抽取四、六各一個班級，總共抽取三十六個班級學生作為研究對象。

本研究在正式施測後，預計將所得有效問卷輸入電腦SPSS 13 zfor Windows，採用所需統計方法，進行資料的分析處理。在經統計分析之結果，並加以歸納、解釋後，再進一步整理彙結各部分資料，最後撰寫完整的研究報告。

參、研究發現與建議

本研究的主要發現如下：

- 一、國小學童的家庭休閒活動差異大，參與度不高，休閒態度屬中上程度。
- 二、國小學童的親子互動良好，與母親的互動優於與父親的互動。
- 三、國小學童的人際關係尚佳。
- 四、國小女學童、六年級、家長教育程度較高、獨生子女、三代家庭的學童在家庭休閒活動的表現較佳。
- 五、國小女學童、四年級、獨生子女和小家庭的學童其親子互動較佳。

- 六、國小女學童、家長教育程度高中職、「小家庭」和「三代家庭」的國小學童其人際關係較佳。
- 七、國小學童參與家庭休閒活動越積極，其親子互動關係越好。
- 八、國小學童參與家庭休閒活動越積極，其人際關係越好。
- 九、國小學童的親子互動程度越好，其人際關係也越好。
- 十、國小學童的家庭休閒活動與親子互動能有效預測其人際關係。

最後，根據上述的研究結論，並提出具體建議，以做為父母、教師與親職教育機構以及未來研究的參考。

一、對父母的建議

(一)增加母子語言互動的頻率

本研究發現，母子語言互動對孩子的人際關係預測力很高，表示良好的母子語言互動所產生的情感交流，能增進孩子的人際關係。因此母親除了忙於工作、整理家務和關注孩子的課業成績外，應多陪伴孩子、多給予鼓勵和讚美，主動和孩子談心，多了解孩子的學校生活和好朋友，或是適時的給予擁抱，一起觀賞共同喜歡的節目，談論共同的話題或心裡的悄悄話，對孩子成長上的鼓勵及支持將會有很大的效益，這種親密且溫馨的互動，會增進孩子信任感和安全感，這種互動模式會使孩子轉移至同儕關係，也能和同儕建立互信的良好人際關係。

(二)提升父子心理互動的品質

本研究發現，父子間的心理互動也可以預測孩子的人際和諧、人際互動與人際關係，表示父子間心理互動的內涵與品質，在孩子的成長中具有非常重要的影響力。因此為人父親者，除了必須努力工作擔負家庭的經濟之外，於日常生活中，應該要以更積極的態度多與孩子接觸，多花一些時間陪伴孩子運動或一起做事，多安排親子共樂的休閒或旅遊活，並了解孩子的生活點滴、學習狀況和心情喜好，在適當時機以適當參與類型積極參與孩子的活動，多提升與子女的高層次互動溝通。尤其是學齡期的孩子非常需要父親的關懷、接納與尊重，藉此增進父子心理互動的情感，將能提升孩子的人際關係。

(三)協助孩子參與多樣又豐富的休閒活動獲得休閒樂趣

本研究發現：休閒參與對學童的人際關係預測力很高，尤其當國小學童參與「遊憩性休閒活動」越頻繁，與父母親的身體互動程度越好；參與越多樣豐富的家庭休閒活動，親子互動的程度越高。本研究也發現國小學童休

閒參與程度越高其人際關係越好。尤其當國小學童參與「藝文性休閒活動」和「消遣性休閒活動」越頻繁，其人際和諧和人際互動的情形越好；可見休閒參與對學童的親子互動與人際關係有非常重要的影響。而父母對兒童的休閒參與有非常重要的影響力，也是能讓兒童養成良好的休閒觀念與從事休閒活動習慣的重要他人，如果能夠在父母的陪同下共同參與休閒活動，學童能獲得更正面積極的休閒體驗。所以父母宜多協助孩子安排和參與多樣又豐富的休閒活動，從中獲得休閒樂趣和滿足，病能增進親子互動的機會和增進與同儕的人際關係。

(四) 培養孩子積極正向的的休閒態度

本研究發現休閒態度對學童的親子互動和人際關係有很密切的關係，而且休閒態度對學童的人際關係預測力很高。本研究還發現國小學童休閒態度越正向積極，其親子互動的程度越高，人際關係也越好。家長在假日或空閒時間應陪同兒童一起從事正當的休閒活動，除可增進親子之間的情感外，更可以培養兒童正確的休閒態度，促進兒童健全人格的成長。

(五) 重視親子互動，培養良好的人際關係

本研究發現親子互動較好的兒童，其人際關係也較良好；亦即親子間能擁有頻繁的相處時間，且彼此在心靈上能保有溫暖、信任、歸屬等感受時，兒童會將此互動模式推展到同儕關係，進而與同儕建立穩固的友誼。由此可知，親子之間不僅要兼顧相處時間的多寡，更應著重親子互動的品質。父母不宜事事都採過高的標準苛求子女，而應具有同理心和包容心，特別在子女遇到挫折、陷入低潮之際多傾聽孩子的心聲，以接納代替責備，以鼓勵代替處罰，如此才能讓子女在充滿安全與溫暖的家庭中，找回對未來的信心與希望。總而言之，親子良好的互動對兒童發展具有重要的影響力，不論是有形的互動模式，或是無形的心靈交流，都應以「愛」為出發點，讓親子雙方能築起溝通的橋樑，為兒童的成長奠下紮實而穩固的根基，使孩子能將此溫暖、信任和歸屬的互動模式推展到同儕關係，進而發展良好的人際關係。

二、對學校的建議

(一) 加強休閒教育，融入各領域實施教學

休閒認知、休閒情意和休閒行為之休閒態度的培養和加強，促進兒童對休閒活動的參與興趣，唯有靠休閒教育才能發揮作用。因而，學校應依據九年一貫課程綱要，將休閒教育融入各領域實施教學，透過各領域的教學活

動，培養兒童休閒的基本能力。另外，本研究結果顯示學童參與頻率最高的休閒活動中，看電視和DVD佔了很大的比例，可見兒童在休閒時間上花很多時間看電視和影片。然而，國內電視節目和影片種類繁多且良莠不齊。因此學校在進行休閒教育時，應重視輔導學生選擇優良且適合的節目和影帶，並做好視力保護，以提昇休閒生活品質。

(二)多辦藝文活動和關懷活動

本研究發現兒童在藝文性、社交性等休閒活動的參與，較消遣性休閒活動為少，以至於現今兒童在人文與藝術氣息、人際互動關係上，普遍不佳。學校在休閒教育方面應重視輔導兒童不同類型的休閒興趣與技能，規劃辦理多元化、活潑化，具人際互動的休閒活動讓兒童參與，諸如各類的藝文活動、關懷活動，藉由活動的辦理培養兒童正向的休閒認知與積極的休閒態度，以及參與活動的興趣，充實兒童休閒生活。。

(三)培養同理心和互助合作的觀念

本研究發現國小女學童在人際和諧和人際互動上優於國小男學童，站在教育的立場，為了協助兒童獲得更良好的人際和諧和人際互動，家長和老師應多關切孩童與同儕相處的情形，所以宜在日常生活中多培養男童的同理心與包容心，使他們學習與人合作、懂得為人著想，能夠接納同儕與自己的不同點，適時展現利他行為，並教導他們養成應對的基本的禮儀，諸如尊重他人、善於傾聽、樂於分享等態度，凡此種種，將能增進其同儕互動的品質，減少不必要的人際衝突與紛爭，進而提升他們的人際關係。

(四)提供單親家庭和其他型態的學童支持與協助，使其身心發展獲得良好的引導

本研究發現家庭型態是小家庭和三代家庭的國小學童，其親子互動和人際關係顯著優於國小學童。有鑑於此，對單親家庭和其他型態家庭的學童提供必要的協助與輔導，是教育工作者應重視的課題。譬如鼓勵他們多加入同儕團體的遊戲和活動，使其能在自然的情境中與人相處互動，以培養出共同的興趣和喜好，增進其良好的人際關係。不僅如此，老師應多關切他們的行為發展，特別當兒童對於父母的缺席有所怨恨或不滿時，可藉由傾聽的技巧，提供他們抒解情緒的管道，避免因長久的積壓，導致人際互動的障礙。此外，輔導人員可將這類兒童組成小團體，藉著共同經驗的分享，以凝聚彼此的支持力量，讓單親兒童的內心不再那麼孤單與無助，而在團體互動的過程中，兒童還可涵養同理心，培養尊重他人的態度，凡此種種，對其人際關係的發展，將會是一股重要的助力。

三、對親職教育機構的建議

(一)結合社區與學校資源，共同建立親職網絡

本研究發現，學童的家庭休閒活動和親子互動，可聯合預測其人際關係。研究者認為學童的人際關係之培養是「啟於家庭、學於學校、創於社會」，因此如何讓國家的主人翁具有健全的身心及良好的人際關係，這是家庭、學校及社會，所責無旁貸要一起努力的目標。因此應聯合社區、學校的教育專業及學習資源，建立家庭失能通報系統、落實親職輔導管道。另外設置定點家庭服務中心，訓練親職推廣人才。針對家庭功能失調的非雙親家庭，社會局社工人員應予以定期的家庭訪視及輔導作業。

(二)利用大眾傳播媒體，直接又有效

本研究結果顯示，單親家庭中家長與孩子的關係相較於雙親家庭有明顯的低落情形，且根據行政院主計處於2004年所做之調查，國人平均每天花2小時15分的時間看電視，光就電視這樣的大眾傳播媒體，民眾即花了一天當中的十二分之一來收看，由此可知相關單位若能妥善運用大眾媒體傳遞相關觀念來減少交通、時間上的限制，讓時間不足、忙於工作需要充分休息的家長在家中即可接收到家長如何與孩子互動的較佳方式，慢慢的調整父母親對待子女的方式，符合雙方的期望與需求，將可多少彌補「親職教育活動參加人員該來的不來」的缺憾。

(三)充實居家附近休閒場所，健康又方便

本研究發現家庭休閒參與與親子互動和人際關係都有正相關；顯示家庭休閒活動參與頻率越高者，親子互動越好，人際關係也越好；在週休假期時間較為充裕時，可以多花些交通時間到著名觀光景點遊覽，而平日居家附近若有休閒場所，則家庭成員可就近舒緩身心，增進彼此的情感。對於工作屬於體力勞動的家長，可能沒有太多精力出門遠遊，則居家附近的公園、體育館等，就是個不錯的選擇，可見政府及民間單位應多開發戶外、健康及動態的休閒場所，增加各種休閒設施，讓家庭有更多參與休閒活動的機會與環境，健康又方便。

利用影像處理分析瀝青混凝土粗粒料行為 提高高雄市區道路服務品質

工務局 郭柏宏/佳作

壹、研究緣起與目的

一、研究緣起

國內現行鋪面多鋪設瀝青混凝土材料，主要包含瀝青與粒料，就粒料級配分布，高雄市道路多鋪設密級配瀝青混凝土鋪面。本研究遂以影像處理分析技術為基礎，探討密級配、SMA 瀝青混凝土內骨材顆粒之型態與組構，對整體路面級配抗變形能力之影響。

二、研究目的

本研究以影像處理技術，觀察 SMA 瀝青混合料承受載重過程，粗粒料移動軌跡，探討承受載重之成因，作為 SMA 瀝青混凝土應用之參考。可分為粗粒料對瀝青混凝土抗車轍能力之影響、及評估車轍試驗過程粗粒料互鎖構架變化。

貳、研究方法與過程

一、研究方法

- (一)影像處理分析軟體：本研究使用之影像處理分析工具，分為 Optimas6.1 版、Micro Station/J 版等。
- (二)影像處理分析 為準確分析粗骨材型態，本研究先以數位相機拍攝骨材影像，經拍攝後進行平均化、侵蝕、擴張及二值化等影像處理過程。
- (三)數位影像分析原理係將照片上每個單元元素（通常為 512x512 點）之影像數值化，每個點位均有明顯灰階值（0-255）（由黑-白），以灰階排列識別各個點。

二、研究過程

- (一)建立密級配及 SMA 瀝青混凝土試體
- (二)瀝青混凝土試體進行車轍試驗
- (三)瀝青混凝土試體試驗變形後進行斷面切割
- (四)利用影像處理方式將試體斷面二值化，分析骨材變化方向及角度問題

參、研究發現與建議

一、研究結論

- (一) SMA 級配具抗車轍能力原因係粗粒料比例較密級配多，容易緊密接觸增加粗粒料構架垂直勁度，承受垂直載重粗粒料不至於沿載重方向移動，應力傳播向水平方向移動，而不至於離散，故反映車轍量小。
- (二) 密級配粗粒料間空隙細粒料及填充料填塞，粗粒料無法緊密接觸，構架較不穩定，承受垂直載重粗粒料多沿載重平行方向移動，反映之車轍量較大。
- (三) 瀝青混凝土滾壓過程中粗粒料若趨向水平方向移動，且移動量小，應為粒料構架處於最穩定階段，瀝青混凝土車轍量較小，較具抗車轍能力；粗粒料若偏趨向垂直方向甚至隨機移動，載重影響範圍擴大，容易造成粗粒料構架不穩定，粗粒料移動量大，則瀝青混凝土車轍量較大。

二、研究建議

高雄市屬於工業型態都市，且像前鎮工業區之新生路段，及臨海工業區附近道路，因為大型卡車及聯結貨櫃車超載情形相當嚴重，該路段將來鋪面設計應考慮使用SMA瀝青混凝土材料。可明顯減少道路變形，抵抗重車輾壓。

高雄市緊急救護資源運用效率之研究

消防局 陳俊壽、林奕傑/佳作

壹、研究動機與目的

緊急救護對於現代化國家或任何區域而言，是極為重要且必備之工作，即使擁有先進的科技，仍無法完全精確的掌握及預測天災發生，不論是天災、人禍、意外事故，往往造成許多無法彌補的悲劇及傷害，因此，重視緊急救護工作即是對生命的重視與關懷。

消防法第一條即明文規定，消防三大工作為預防火災、搶救災害、緊急救護。緊急救護是消防機關目前勤務量最重的工作，且在逐年成長，為求長期發展，維持服務水準及品質，只著重技術層面之提升是不夠的，面對事事講求效率的時代，也應重視管理問題；而明確的效率評估結果可以了解消防機關在緊急救護資源方面運用的情形，使經費利用、資源分配更有科學依據。

從實務觀點來看，投入的資源愈多，緊急救護工作品質的改善空間愈大，但相對所要耗費的成本也將愈多；可是，若投入的資源不足，卻又無法達到人民對於政府維護公共健康的期待。綜觀世界各國，越是先進的國家越重視緊急救護，投入在緊急救護上之資源也越多；在緊急救護資源有限的情況下，如能針對現有的資源充分運用，並妥善規劃配置，減少社會成本的浪費，兼顧品質與成本效益，為本研究之動機。

因此本研究希望藉由資料包絡分析法（DEA），從緊急救護資源及勤務量方面來進行效率分析，使各消防分隊對於本身的效率執行良窳有所體認，期能在有限的資源下提升執行緊急救護工作的效率。

貳、研究方法與過程

本研究在界定研究範圍及蒐集資料後，經參考相關研究文獻、法令規定，及一連串對於投入產出項的檢定後，選定「配置人數」以及「油料費」共 2 個投入項與「救護出動件數」、「送醫人數」以及「平均救護時間」等 3 個產出項作為效率評估模式中的變數。接著藉由資料包絡分析法實證研究，分別以CCR及BCC之投入導向模式，針對本市消防局 17 個消防分隊進行效率分析、對偶變數分析、敏感度分析及規模報酬分析，最後將所得的實證結果，做成本研究之結論與建議。

叁、研究結果與建議

一、研究結果

- (一)在效率分析方面，生產效率值為 1 的單位有大昌、十全、鼎金、中華、前金等 5 個分隊；技術效率值達 1 而規模效率未達 1 的單位有楠梓、苓雅、旗津及大林等 4 個分隊；技術效率及規模效率值均未達 1 的單位有右昌、左營、新莊、鼓山、新興、瑞隆、前鎮及小港等 8 個分隊。
- (二)在對偶變數分析方面，以 CCR 模式所求得之對偶變數來進行潛在目標改善值分析。
- (三)在敏感度分析方面，進行群體分析時，發現被參考次數最多的是中華分隊，若刪除中華分隊則會有 12 個分隊效率值受到影響。進行個別分析時，發現救護出動件數及送醫人數對各分隊來說，目前的勤業務量是接近合理均衡的情形；配置人數及油料費對各分隊來說，目前的情況是屬於投入資源顯著的配置不均；而平均救護時間對各分隊來說則是有明顯的落差，表示救護人員之技術及所實施急救處置項目在程度上有待加強。
- (四)在規模報酬分析方面，有大昌、十全、鼎金、中華、前金等 5 個分隊在最適規模下生產；有楠梓、右昌、鼓山、前鎮、旗津及大林等 6 個分隊可擴充生產規模，增加投入量來提升效率；有左營、新莊、新興、苓雅、瑞隆、及小港等 6 個分隊應降低規模，以提升效率。

二、研究建議

本研究經由實證分析後，再依據各投入產出項之特性，提出以下 3 個建議供本市消防局作為改善效率及提升救護品質之參考。

- (一)將效率值未達 1 之消防分隊所配置人數重新檢討後再分配至效率值為 1 之單位，除可提升效率值不佳之消防分隊效率外，另可減少有效率分隊工作負荷過重之情形。
- (二)理論上油料費愈高，表示出勤次數愈多及送醫人數愈多，可使產出項之值相對提高。然實際上因部分分隊救護車輛配置過多，導致閒置，雖未出勤亦需保養，或做公務車使用，使得油料費增加；或是救護車輛在抵達醫院後，救護人員與醫護人員辦理交接時，未節能熄火，導致油料費過高。對此，效率值不佳之消防分隊應響應政府所推行之節能減碳政策，從減少油料費用著手來提升效率。
- (三)實施救護專責並加強救護人員之訓練，增加急救處置項目，延長「平均救護時間」，例如：可針對心跳、呼吸停止等危急病患立即於現場施以

「心臟電擊」之高級救命術 (Advanced Life Support , ALS) , 藉以提升緊急救護存活率及緊急救護品質。

現行犯逮捕之研究

警察局 鄭兆陞/佳作

壹、研究緣起與目的

- 一、現行法有關現行犯規定要件之不完備，造成第一線執法者無法精確掌握各要件之意涵而無法正確有效的執法，加以我國甚少學者對此議題發表文章，司法實務亦皆如此，且近年來人權保障已成世界潮流，人民對自身權益亦日益重視，以致有關現行犯逮捕之爭議不時可見。
- 二、現行犯之逮捕因涉及對人身自由之基本權干預，倘有違法逮捕可能涉及妨害自由罪責；另一方面，若為現行犯而警察未逮捕，除可能遭以不作為犯論處或以行政疏失議處外，上開情形甚至有可能須擔負國家賠償責任。
- 三、為提升本市員警執法品質，避免執勤疏誤，減少市庫對國賠案件金額之支出，此議題之研究實乃刻不容緩。

貳、研究方法與過程

本文擬採下列之研究方法進行：

一、文獻探討

藉由蒐集與本研究有關之國內外期刊、論文、著作及研究報告等文獻資料，加以分析探討，以深入研究我國現行犯逮捕之問題。

二、歷史研究法

透過我國現行犯規定之立法沿革及立法理由，探究其演變之原因。

三、比較分析法

比較分析我國及德國現行犯之規定及學說、實務之見解，辨其異同、優劣之處，並提出本文意見，供員警執勤之參考。

參、研究發現與建議

- 一、現行犯之「犯罪」，至少須是構成要件該當，具違法性之不法行為是一致的看法，因此儘管是刑法所不處罰之無責任能力者之不法行為，仍得以現行犯逮捕，惟仍須注意的是，未滿七歲之兒童因無法對之施以刑罰及感化教育之保安處分，是以，逮捕權在此應受到限制。

- 二、要求逮捕者判斷現行犯犯罪之成立應採嚴格之認定標準，亦即必須客觀上確實已有犯罪之存在，逮捕者之主觀亦對此加以確信，但形成確信心證之來源不能單憑主觀之臆測，必須從外觀存在之犯罪行為本身得出。對於可罰的陰謀犯或預備犯，因未達著手之狀態，雖不符合現行犯犯罪實施中「實施」，已著手於犯罪行為之實行之要求，但賦予任何人得逕行逮捕現行犯之目的在於刑事訴追，因此儘管是未至著手階段之可罰的陰謀犯或預備犯之情形，仍有訴追之必要，亦得以現行犯逮捕。
- 三、又現行犯法文規定任何人「得」逕行逮捕，本文認為「得」字並非賦予司法警察(官)擁有決定是否逮捕之裁量權限，因為犯行追緝為該等人員之義務，不像逮捕現行犯是私人的權力，因此該等人員並無決定是否發動逮捕之裁量權限，倘若有事實上確無法逮捕之情事，則可考慮依緊急避難或無期待可能性阻卻違法或阻卻罪責。
- 四、至於私人逮捕現行犯之權限是否應所有限制，本文持否定之見解，因為限制私人逮捕現行犯之權限並不能有效根除私人誤認現行犯而逮捕之問題，因為在一些犯罪構成要件尚待解釋、補充的犯罪類型，縱使是司法警察人員仍會發生誤認，而且限制私人逮捕現行犯的權限與現行犯刑事訴追之立法意旨悖離，學者提出將可為逮捕之犯罪形態予以分類雖有助瞭解並解決問題，但仍不能忽略在個案逮捕者有特別認識之情形，適當的結論應該是不論有無偵查權限之私人或警察等人員，對現行犯「犯罪」是否構成有疑慮時，即應審慎考慮是否為逮捕行為。
- 五、現行犯逮捕後可否再將其釋放，在私人逮捕而未送交警察機關之前的情形，因為逮捕現行犯是私人的權利而非義務，且私人在未送交警察機關之前，該現行犯仍非屬依法逮捕拘禁之人，故私人釋放逮捕之現行犯並無不可，反之，若是有偵查犯罪權限之司法警察(官)，囿於現行法之規定，故不得將逮捕之現行犯釋放，否則有觸犯縱放或疏縱人犯罪嫌之虞。

以「V.C.S.策略三角」探討組織績效目標之認知判斷 —以高雄市政府環境保護局中區資源回收廠為例

環境保護局中區資源回收廠 王鳳蘭/乙等獎

壹、研究緣起與目的

組織重視績效目標執行的過程及結果，可以幫助對於規劃中及現存的組織績效目標作評估，藉所提出的分析挑戰績效目標的項目，幫組織預見一個有效的績效目標。

本研究從員工與主管不同群體的角度對組織績效目標的認知判斷出發。透過 V.C.S. 策略管理之概念，來掌握組織績效目標實踐面的問題，藉 V.C.S. 分析績效目標中執行工作的目標，員工可以知道績效目標是否達成，及達成何種程度。實際上，不斷地追問組織績效目標的價值，可以促使員工思考為了共同利益，如何使工作更有目的性及創造性。

本研究首先嘗試以 V.C.S. 概念模式與 SJT 實證方法結合應用於組織績效目標的研究議題，冀以本研究為相關組織績效管理研究領域開啟另一個可行的研究途徑。

貳、研究方法與過程

藉「V.C.S. 策略三角」概念，來界定組織工作績效之價值—能力—支持等三個指標構面，以社會判斷理論 (Social Judgment Theory, SJT) 作判斷分析研究。選擇以「高雄市政府環境保護局中區資源回收廠」為案例，以該廠員工與主管為受測對象，調查員工組與主管組對於 V.C.S. 策略三角之概念性與組織工作績效之認知判斷，瞭解認知差異，並驗證可降低部屬與主管認知不同的認知回饋研究方法的應用性。

參、研究發現與建議

研究結果顯示員工組對於「價值」影響組織績效目標的效益，傾向低於主管組的認同。在「能力」影響組織績效目標的效益方面，主管組較員工組

更注重達成組織績效目標的專業能力。在「支持」影響組織績效目標的效益方面，員工組與主管組對「支持」的認同度具有明顯區別，員工較主管更重視支持的成分。

對於實踐組織績效目標影響程度，其中員工與主管的不同認知研究，透過以 SJT 認知回饋的型式加以釐清與化解。獲得驗證不同意見的角色群體，經過認知回饋的型式，可以達到人際學習、改變認知。

研究結果顯示 SJT 程序，也許並不能使衝突消失，但是卻能使當事人透過人際學習的過程願意接受妥協。組織目標參與的延伸概念也認為應是在利害當事人介入的基礎上（Rimmerman, 1997），靠組織橫向與直向的溝通、妥協與合作來達成。

本研究建議

其一；在目標管理上，員工具有辨識、構思對任何績效目標達成程度的認知判斷力，組織應給予重視，有必要從心理層面探討每一個人對同一件事物的認知傾向。

其二；組織績效目標常涉及「多元目標」，這些欲達成「標的」間又常有「抵換關係」（trade-off），可能會有部份解決方案較其他方案好，而且組織績效目標相關的議題常涉及工作利害關係人之間的共識與否，目標方案的評核，亦不可能辨識出所有其他目標及結果效益。因此，組織績效目標必須兼顧執行時不同角色群體之不同目標的達成，在組織中建立對話與溝通的協調過程，對於績效目標理念的認同與支持才有共識的可能（Rein and Schon, 1997:16）。

高雄市歷史文物數位典藏之研究

歷史博物館 王智惠、簡碩成/佳作

壹、研究緣起與目的

一、研究緣起

近年來國內數位典藏技術大幅度發展，國科會「國家型數位典藏計畫」及文建會「國家文化資料庫」是公部門推動數位典藏之濫觴，國人對各類珍貴文化資產日益重視，藉由數位典藏技術與方法，將具有文化資產價值的文獻、史料、文物等，轉化成文字、影像、語音、視訊等數位物件以利典藏，配合資料庫管理與網際網路普及，數位典藏可加深文化傳播、教育與研究的推展。

本案欲探討本市運用數位典藏技術之歷程與現況，並以歷史文物為研究重點，詳細探析歷史文物在進行數位典藏時所遭遇到的問題，此外，亦就數位典藏素材進行創意加值與產業應用、教育推廣之可行性評估，以作為未來市政推動參考。

二、研究目的

本案研究目的有四，第一、釐清數位典藏內涵，分析國內數位典藏技術發展現況，以公部門為探討重點；第二、歷史文物進行數位化時遭遇的困難與挑戰，其標準作業程序為何，其 metadata 如何建立；第三、探討歷史文物二維（2D）與三維（3D）數位化技術，並就數位典藏資料管理資料庫模組內容作分析；第四、探討國內數位典藏素材進行創意加值與產業應用之概況，並分析成功案例。

貳、研究方法與過程

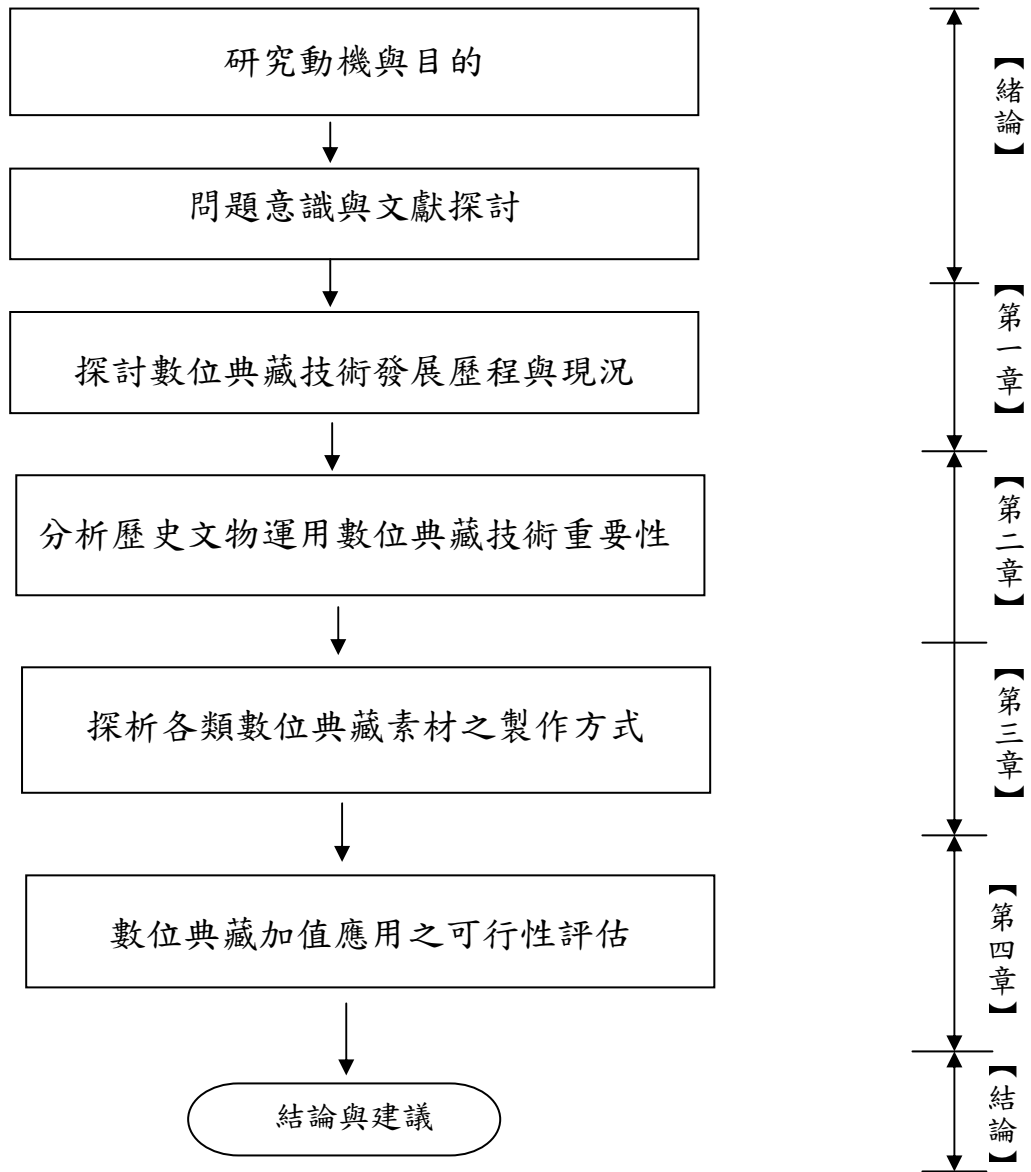
一、研究方法

本案屬質性研究，採下列研究方法：

- (一)文獻分析法—整理、描述、分類、詮釋等；
- (二)調查研究法—問卷調查、訪談等；
- (三)個案分析法—對個案聚焦作更細緻之研究探討。

二、研究過程

本研究之過程如圖所示。



研究流程圖

參、研究發現與建議

- 一、歷史文物之背景及詮釋資料須詳實，方有利於數位化時 metadata 之設定。
- 二、本市歷史文物數位典藏以二維（2D）為主，以影像檔案型式儲存（TIF、JPG 檔等），史料文獻內容文字尚未進行數位化，未來可朝這方面努力，俾提供學界運用。
- 三、本市目前正與國立高雄大學資工系合作，向國科會提出計畫，將歷史文物進行三維（3D）數位典藏，三維檔案產生後如何運用行銷於展覽及網際網路是一項重要課題。
- 四、本市歷史文物老照片類影像數位化成果十分豐碩，未來可持續累積，藉以形塑本市數位典藏特色。
- 五、數位典藏資料庫模組功能應依使用者需求設計，以利資料建檔、管理、查詢、授權及盤點工作。
- 六、數位典藏創意加值產業有其市場，惟公部門如何透過立法或獎勵措施建立機制扶持數位產業發展，值得進一步思考與研究。

高雄市政府人事人員工作特性、工作價值觀與自我效能關係之研究

教育局 廖正源/佳作

壹、研究緣起與目的

一、研究緣起

有言「人事行政為庶政之礎石」，健全的人事行政有助於機關學校行政的運作順暢，有鑑於此，特以高雄市政府人事人員為研究對象，據以瞭解高雄市政府人事人員工作特性。惟人事人員在機關學校內部係為「少數民族」，在學歷資格及進用方式、獎懲、待遇、福利、退休給與等均迥異於其他人員之情形下，機關學校人事人員對工作重要、薪酬福利、晉升機會及社會地位的自我知覺的看法如何？人事人員價值觀為何？實有從事實證研究之必要，因此，無論從任何角度切入，都有必要對於人事人員在工作上的工作特性與一般公務人員不同的感受加以探究，以激勵士氣，更可提昇自我效能。透過對高雄市政府人事人員之研究，剖析工作特性、價值觀及自我效能之關係，此乃本研究動機。

二、研究目的

- (一) 瞭解高雄市政府人事人員工作特性、價值觀及自我效能的內涵及現況。
- (二) 探討不同背景變項之高雄市政府人事人員工作特性、價值觀及自我效能的差異情形。
- (三) 瞭解高雄市政府人事人員工作特性、價值觀及自我效能之間的相關情形。
- (四) 瞭解高雄市政府人事人員工作特性、價值觀對自我效能的有預測力。
- (五) 藉由人事人員工作特性、價值觀及自我效能之探究結果，提出建議，以作為有關主要機關研擬人事法規及相關措施之參考依據。

貳、研究方法與過程

一、研究方法

本研究採網路問卷調查法，一方面從事有關理論的探討；一方面也從事實際調查，並針對高雄市政府各局處所屬機構及公立高中、職、國中、國小專任

人事人員進行調查研究，期能藉由研究結果提出建設性的意見，以作為主管機關（高雄市政府人事處、教育局）研擬相關措施之參考。研究相關文獻之蒐集主要係透過國立高雄師範學院圖書館之「博士論文摘要光碟」（DAO）、國家圖書館之「全國博碩士論文摘要檢索系統」、政治大學社會科學資料中心之「全國碩博士論文區」等蒐集有關「工作特性」、「價值觀」、「自我效能」之相關論文，作為本研究建立研究架構與待答問題之依據。

二、研究過程

本研究以一般行政機關人事人員 39 人及學校教育人事人員 31 人，合計 70 人為預試樣本進行預試，施測與回收時間為九十六年三月一日至三月十六日。為了提高研究調查之回收率，除在問卷中說明研究目的外，並親自電話或再次電子郵件請求受測者上網填寫網路問卷；正式問卷以一般行政機關人事人員 204 人及學校教育人事人員 146 人，合計 350 人為正式問卷樣本，施測與回收時間為民國九十六年四月十三日至四月廿三日。同樣的為了提高研究調查之回收率，除在問卷中說明研究目的外，並親自電話或再次電子郵件請求受測者上網填寫網路問卷。

參、研究發現與建議

一、研究發現

- (一) 人事人員的工作特性屬中上程度，其中以工作自主性最受重視。
- (二) 人事人員的工作價值觀屬中上程度，其中以工作重要最受重視。
- (三) 人事人員的自我效能有高度知覺程度，其中以能力知覺最受重視。
- (四) 男性、已婚、年齡較長、服務本機關學校及總年資較資深、主管、行政機關的人事人員呈現較高度的工作價值觀知覺。
- (五) 男性、已婚、服務本機關學校年資較資深、總年資較資淺、主管、行政機關的人事人員有較強烈的工作特性知覺。
- (六) 男性、已婚、40 歲以上人員、服務本機關學校年資 1 年以上人事人員、行政機關、主管的人事人員有較高的自我效能知覺。
- (七) 人事人員的工作特性、工作價值觀與自我效能之間呈顯著正相關。
- (八) 工作特性與工作價值觀能有效預測自我效能，其中以工作自主性最具預測力。

二、研究建議

(一)對上級人事主管機關之建議：

1. 提升人事人員的「工作自主性」與「社會地位」價值及「工作多樣性」，以激勵其自我效能的表現。
2. 建立人事核心能力，以塑造「工作自主性」的專業人事人員。
3. 全面修正、簡併、鬆綁人事法規，以落實「工作自主性」，提升自我效能。
4. 成立人事資訊室，提升人事人員「工作自主性」及「工作重要」價值觀。

(一)對服務機關首長、學校校長之建議：

1. 培養機關學校團隊合作的人事人員，以提升「工作重要」價值觀之服務品質。
2. 重視所屬人事人員「工作自主性」，以提升自我效能。
3. 提升女性、未婚、學校、非主管人事人員在本研究中各項變項低知覺。
4. 關懷信任服務總年資在5年以上，未滿15年以下的人事人員，並給與「工作自主性」，以提升「自我效能」。

(三)對人事人員之建議：

1. 建立人脈網絡，提升優良「工作重要」價值觀及優秀專業「工作自主性」。
2. 提高女性人事人員在工作特性、工作價值觀、自我效能變項上的低知覺。

影響團隊創造力因素之研究— 以高雄市稅捐稽徵處為例

稅捐稽徵處 陳文良/佳作

壹、研究緣起與目的

一、研究動機

96年度高雄市稅捐處稅課收入實徵淨額累計204.61億元，較全年度預算數188.48億元，超徵16.13億元，達成率高達108.6%，從高雄市政府施政計畫中，可知，涵蓋許多重大市政建設如：捷運系統、巨蛋、鐵路地下化、城鎮地貌改造、e化交通建設等工程，除需仰賴中央政府經費支援外，尚需高雄市自籌財源，而稅捐之徵收，實為自籌財源之主要收入，查高雄市稅捐處主管高雄市地方稅之稽徵，負有達成稅收法定預算以提供市政建設所需經費之持續性、穩定性財源之職責，因此，如何激發員工與生俱來的創造力，進而發展公共服務的創新，以達到高雄市稅捐處追求維護租稅公平、建立正確稅籍、年年超越年度目標設定之預算數，以配合市政建設等，是我們所關心的重要課題，故創新成為公共服務追求的目標，創新不只是研發有形產品才是創新，無形的服務、管理層面上任何新概念的發掘與新構想的運用，皆是創新的表現。吳秉恩指出創造力可強化員工思考與解決問題的能力，激發員工工作士氣及意願，成為提升生產力的途徑。創造力能夠達到下列目的：提高解決問題方法之品質、幫助產生有效用的創新、產生激勵效果、提昇個人技術、加速群體績效的產生。可見創造力對組織不僅有極大的貢獻，並且是政府提昇為民服務品質的關鍵。近年來，教育普及民智漸開，使得民眾要求政府提供各項服務之需求日增，對服務品質的要求亦提高。政府用官僚式的組織架構已無法應付，必須追求彈性，以因應外來的刺激。故有必要成立團隊或專案小組為工作單位，充分利用組織的資源，並且由於團隊的建立，協助組織有效地整合員工智慧，進而發揮「1+1>2」的綜效。因此，團隊創造力是任何組織所迫切的需要。為了提昇團隊創造力，團隊決策者必須了解影響團隊創造力之因素，以進一步制定決策，提昇團隊創造力。自從1950年，Guilford在美國心理學會年會上大力倡導學者研究創造力之後，各界探討創造力的研究，便如雨後春筍一般蓬勃發展，觀諸國內外創造力相關之研究，不論發展重心關注於本質、

應用或對象等議題，常廣受教育、學術、企業、心理、醫療等各界專業人士的重視，政府公共部門，也不例外。如今，創造力已被認定為人類思考能力中極重要的部分。然而，歷年來對於私部門創造力的研究，大多著重於個人創造力與創造經驗的探討，皆以探討個人的創造活動為主，很少涉及團隊創造力的研究。此外，國內目前尚無有關影響團隊創造力因素之實證研究，尤其公共部門更缺乏影響團隊創造力因素之相關議題，僅於學校有創造力之議題產生，故本研究針對高雄市稅捐處之創造性團隊進行研究，期望透過呈現影響團隊創造力之因素，針對創造性團隊提出建議，以提供其他政府機關工作團隊提昇團隊創造力之參考。

二、研究目的

根據本研究之研究動機，本研究欲探討影響團隊創造力之因素，其待研究問題如下：

- (一) 高雄市稅捐處個案團隊的現況為何？高雄市稅捐處個案團隊的特性為何？受訪之對象背景、想法為何？
- (二) 影響團隊創造力因素為何？這些因素如何影響團隊創造力？

三、研究範圍與限制

(一) 研究範圍

本研究的研究範圍如下：

1. 本研究主要針對團隊創造力作探討，至於個人創造力與組織創造力，則不在本研究探討範圍之內。
2. 本研究以高雄市稅捐處所屬之團隊為研究範圍，其他政府組織則不在研究探討範圍之內。

(二) 研究限制

茲提出本研究之三點限制，作為後續研究改進參考：

1. 團隊創造力仍是相當新穎的領域，所以有關團隊創造力及影響因素文獻資料極少，實證資料亦相當缺乏，尤其公共部門更顯得缺乏。
2. 本研究採質化研究之個案研究法，目的在探討影響團隊創造力之因素，而非相關理論的證明。故研究結果無法做廣泛的推論，但可提供其他政府組織提昇團隊創造力時之參考。
3. 本研究團隊創造力乃屬初探性概念特質描述，未經量化發展與統計方法之蒐集，因此僅適於描述團隊創造力之表徵，不做為深入衡量與分析之用。

貳、研究方法與過程

本研究方法採「文獻探討法」、「質化研究」中的「個案研究法」之取向，並透過「深度訪談」方式來探索影響團隊創造力之因素，以達成本研究之目的。研究的過程計分為研究方法的採用、個案群組的選定、研究步驟的擬定、資料蒐集工具的探討，個案中對研究對象進行深度訪談、最後做訪談資料的分析，以歸納提出影響團隊創造力因素。

一、研究方法

(一)文獻探討法

本研究係以「高雄市稅捐稽徵處所屬的團隊」為主所之研究，因此所採用的資料大致為下列幾種團隊之相關文獻：

1. 租稅教育宣傳隊、問題解決團隊、點子王創新小組、地價稅清查團隊、房屋稅清查團隊。
2. 與「上開研究個案團隊」有關高雄市稅捐稽徵處之內部網路資源。
3. 內部資料：該處相關之文書報告，如各種年度計畫、處務會議紀錄、業務會議紀錄…等。

(二)個案研究法

個案研究係社會科學的研究設計之一，是一種經驗探究，在真實的生活脈絡，探究當時的現象，特別是現象與脈絡之間的界線不是很清楚的時候，能技術性處理現場，依賴各種證據來源且從中整理是有利於先前研究的理論發展或往後引導資料的收集與分析。

(三)深度訪談法

訪談分正式訪談與非正式之訪談。訪談活動的進行，一向是十分靈活的。一般而言，非正式的訪談，通常是在正式訪談之前，大多數不先擬定訪談內容，只是進行一般的瞭解，所以訪談發生的地點，有可能在未經安排的場所。而正式的訪談，通常是有計畫的執行，使受訪者能在安靜的地點談話，並且有機會談得更加深入，研究者以此方法搜集受訪者的語言資料，藉以瞭解受訪者如何解釋他們的世界，因此在本研究的訪談過程當中，通常是在該組織的會議室當中舉行，由於本研究在擬好訪談題綱後，先進行前測，之後補充不足處及刪除不需要的題目，在進行正式的訪談前，會事先了解組織概況，再深入進行問題的訪談，將資料整理後，若發現不足處，再進行第二次之訪談，以獲得深入且充裕的了解。

參、研究發現與建議

根據訪談所蒐集之資料進行分析整理，在分析時將訪談逐字稿逐句編號，將有意義的字句予以節錄，並發展編碼類別與範疇，然後將資料整理呈現。

一、研究發現

根據資料分析之結果，研究者將影響團隊創造力的因素歸納整理為五大要素，分別為個人特質（人格特質、專業知能、動機及生活經驗）、團隊組成（團隊領導人的心理特質與行為技巧、團隊的內部運作、團隊組成性質）、創意過程方面（團隊創造的發展過程、團隊創造的模型）組織文化（稅處的目標、工作氣氛、激勵創造力作法、內部流程的支援）、外部環境（團隊的資源支持、支持性的組織氣候）。

（一）個人特質方面影響團隊創造力的因素

在個人特質方面，影響團隊創造力之因素包括個人的人格特質、個人的專業知能與個人生活經驗。

1. 人格特質

（1）對新鮮或新奇的事物富有想像力可增加構想

受訪者具有喜歡接觸多元化的事物特質，因喜歡嘗試新的事物，接受不同的東西，認為經歷許多不同的事物後，較能產生更多構想。

（2）對創造力的堅持可增強創造力

受訪者覺得創意是最重要的，其會為了堅持創意去說服組織反對意見，如果不能堅持創意，寧可放棄這個案，並認為組織的原動力是來自於創意。

2. 個人的專業知能

（1）專業與經驗增加創意思考技巧

研究者發現，創造力需要經驗的支持，受訪者會透過做不同稅的業務，拓展其專業觸角與經驗，使自己更了解不同的稅目及機關運作特性，將來遇到類似的計畫也可以把概念運用出來，通常在團隊創造力的過程中，經驗豐富的成員可幫助資淺的成員完成構想。

（2）運用假設的方式增加創意的成型

受訪者提出在思考構想時，會運用假設的方式來使創意更加精準，以將構想傳達給團隊其他成員。

3. 個人的動機及生活經驗

個人曾有的生活經驗包括背景、喜好、興趣、與業務內容關係及對業務內容的知覺將影響受訪者創造該項業務時的想法，例如女性和化妝品，男性和汽車。

(二) 團隊組成方面影響團隊創造力的因素

在團隊組成方面，影響團隊創造力之因素包括團隊領導人的心理特質與行為技巧、團隊組成特性及團隊的內部運作。

1. 團隊領導人的心理特質與行為技巧

團隊領導人的心理特質與行為技巧指團隊領導人對團隊有效的領導包括於創造力中所做的決定、判斷與其累積至今的經驗，所應具備的特質與行為。

2. 團隊領導人準確的判斷增加團隊創造力的效率

在團隊思考構想之前，團隊領導人必須先給成員思考的方向，成員將根據此方向去思考創意。在成員思考過程中必須根據團隊領導人的專業判斷，決定執行與提出哪一個創意，增加團隊創造力的效率。

3. 團隊的內部運作

團隊的內部運作，除了基礎結構的健全，有效創意團隊運作的另一特徵便是團隊成員具有高度的互信性及良好的溝通。

(1) 團隊成員具有高度的互信性

團隊裡大多數的關係都是基於相互認識，相互理解而建立，也就是根據雙方往來的經驗，可以預測雙方的行為，當你有足夠的資訊理解某人時，自然容易預期他可能採取的行為。

(2) 團隊成員的良好溝通

團體成員間如果無法達成意義的傳達，亦即沒有溝通，團體就無法生存，因為創意工作壓力很大，團隊領導人常要照顧團隊成員的情緒，並幫助他們突破遭遇到的瓶頸與障礙。

4. 團隊組成性質

團隊成員的組成通常存在彼此間的某些特性，包括彼此的能力、人格、多元性，這些特性會影響每位成員能力的發揮，彼此的差異也會擦出不同的創意火花。

(1) 成員的能力及人格特質

受訪者提出當團隊成員的組合適切時，成員的構想將發生能激發創造力的化學作用。通常頻率類似的人比較容易激發好的創意，頻率」

這個詞根據受訪者的說明可能是彼此對味、能一起喝酒或一起看某種電影與彼此個性合不合。

(2) 具有多元化背景可促進創造力

受訪者認為團隊成員彼此的學習過程、背景、生活、生活環境皆不相同，使每個人的想法都不一樣，而不同的觀點將可激發彼此的想法，使因此發生爭執，也是對創造力有幫助的。

(三) 創意過程方面影響團隊創造力的因素

創意過程方面影響團隊創造力的因素包括團隊創造的發展過程、團隊創造的技術、團隊創造的原則。

1. 團隊創造的發展過程

(1) 團隊成員的準備發想過程

人們經常更具創造力當他們將問題分隔開並且細心檢視每個部分，所以受訪者提出在團隊討論前，應有自己的想法之後再來討論，才能產生更多不同的想法，進而激發團隊創造力。所以當團隊討論工作後，通常須先經歷成員各自思考的過程。

(2) 全體以焦點團體方式討論以增加團隊創意的深度

受訪者認為團隊成員聚集討論是很重要的創造過程，透過與他人討論才能產生新的構想，可使團隊成員藉了解他人的想法而成長。

2. 團隊創造的模型

團隊創造的技術為團隊創造時用來幫助產生創造力的方式。

(1) 團隊的準備與潛伏

(2) 運用聯想的洞察將創意完整化

團隊創意力常是透過他人的想法再去聯想到的，通常是成員說出一個其他成員認同之構想，然後大家就加入討論，不斷地使構想完整化，通常因這樣，團隊成員若有不成熟的構想，亦願意提出，因為此構想可能引導別人想法。

(四) 組織文化方面影響團隊創造力的因素

組織文化方面影響團隊創造力的因素包括目標、工作氣氛、激勵創造力作法與企業流程的支援。

1. 稅處的目標

稅處的目標指提供納稅人一個便捷高品質的優質洽公環境，以「感恩」、「惜福」的心來服務納稅人，積極戮力稅捐稽徵工作。

(1) 稅處創造力的理念影響員工創造力的表現

(2) 領導者對創造力的支持激發創造力的表現

2. 工作氣氛

工作氣氛指的是團隊組織文化的氣氛與感覺。受訪者指出創意人很注重感覺，若團隊具有自然與開放氣氛將有助於創造力。

3. 激勵創造力的作法

激勵創造力的作法指公司用以激勵團隊成員創造力的方法。在激勵創造力的作法方面，激勵可激發創造力，研究發現運用目標管理、時常舉辦教育訓練、理工作輪調、即時獎勵等措施，可激發員工創造力。

(1) 運用目標管理鼓勵創造力。

(2) 時常舉辦教育訓練。

(3) 定期輪調。

(4) 即時獎勵（即員工表揚計畫）。

4. 組織流程的支援

團隊創造力必須倚賴組織流程的支援，才能有充分的展現，進而達到創意的效果。

(1) 團隊創造力須經由「問題分析與對策」落實到方案與執行創造管理程序以「認知」與「概念形成」來界定問題，經由「問題分析與對策」落實到「方案」與「執行」。所以創造的思考必須以前端的策略作為依歸，故正確的策略就很重要。

(2) 團隊創造力須有其他部門的配合

(五) 外部環境方面影響團隊創造力的因素

外部環境方面影響團隊創造力的因素，包括團隊的資源支持與支持性的組織氣候。

1. 團隊的資源支持。

2. 支持性的組織氣候。

二、研究建議

政府組織很喜歡說自己是一個團隊。例如，過去宋楚瑜省長時代，很喜歡標榜省府團隊，但如何提昇一個團隊的績效？雖然團隊的類型不同，但本研究發現稅捐處之個案團隊所具備創造力的共同特徵，係團隊的創造力分別受團隊成員、團隊領導、創造過程、外部環境、組織文化等因素的影響。又Magretta (2003) 認為組織的績效表現來自於於生產顧客喜歡的東西，當顧客願意以超過成本的價格來買你的產品或服務時，你就知道你的組織表現的不錯，因此可知「創造價值」

之創造力，對於公部門員工專業創能之重要，相對於企業績效等同為顧客創造價值而言，公部門績效應該反映在增加人民幸福感上。重點是，組織績效的決定因素是什麼？績效不會從天而降，取決於優質團隊，而優質團隊亦靠團隊的創造力來表現，然而團隊創造力之影響因素，究竟謹上開研究發現那種因素？或者尚有其他重要因素？公部門應如何運用各種的誘因營造及培養來影響員工之創造力，本研究在此提出幾點建議：

- (一) 鼓勵團隊自由思考、深入探索，及多元化思考策略。
- (二) 鼓勵團隊有目標的發揮創意。
- (三) 鼓勵團隊玩興氣氛的發展。
- (四) 營造具創造性的工作環境。
- (五) 加強創造力訓練。
- (六) 團隊多舉辦有建設性的辯論。

高美館創立對高雄地區藝術生態影響之研究

明華國中 張克享/佳作

壹、研究緣起與目的

一、研究動機

高雄市是一個具有特殊文化特色的城市，最明顯的文化特色在於草根性「部落觀念」以及相對於北部的台灣本土性的文化特質。這樣一個都市—具有現代化的外型，卻擁有一顆農業社會的心。在矛盾社會文化結構下，卻孕育出與其他地區截然不同的文化風貌。

早期高雄以重工業發展最為城市建設主軸，居民組成以勞動階級為主要結構，文教建設一直不受重視。加上政府長期以來重北輕南的施政建設模式，造成了高雄居民自居下層的邊陲性格，這些部分都深深影響了生於此、長於此、處在這種文化氛圍中從事創作工作的藝術工作者。這樣的性格也成為高雄藝術家的一種普遍性自我認知。

強烈的藝術家性格形成已久，高雄市立美術館成立很大一個部分也是拜這種強烈性格及行動力所賜。但初期緊密的創造關係似乎並為兩者帶來長期良好的合作關係，甚至在諸多事件上形成強烈衝突。針對這樣狀況實在令人不解，一個原本令人期待的美術館為何會在具體運作後反而與當地藝術家形成如此嚴重的爭執，這在北、中兩個美術館似乎都為有如此嚴重的情形發生，這成為筆者決定深入研究的一個主要因素。

二、研究目的

高美館和高雄區藝術家在長期互動中所延生的複雜關係及事件處理，更使兩者時而產生對立情況，針對這樣情形，本文希望研究探討自高美館創立以來的幾件重大活動事件，以及高美館目前的展覽、典藏制度，以及高雄地區畫家對於高美館所抱持的態度和期許，藉由這些資料整理去釐清在這場關係辯證中所引發的矛盾衝突，其重點不在論述誰是誰非，而是在這之中認知落差的癥結，使雙方朝向良好親善的互動關係中前進。

貳、研究方法與過程

本文採用兩種主要研究方式：

1. 文獻研究法，藉由文獻研究了解高美館自草創時期以來與高雄地區藝術家在眾多事件中所呈現的辯證關係，並釐清每一事件的綜合關係。
2. 採用質性研究方式，以深入訪談模式，藉由十個提問訪問與高美館多所接觸的高雄地區藝術家及文化工作和美術行政人員，藉由這些人士的口述歷史及觀念分析，找出在這些負向或是正向關係底下的觀念落差及權力結構。

參、研究結果與建議

經由十個訪談問題的整理及歸納之後，在本文中得到以下幾點結論：

一、歷史事件的重要性及延續性

過往事件的被遺忘在歷史發展上似乎是必然的。「高美館」和現代畫學會一次又一次衝突，使高美館採取堅壁清野的疏離政策，使高美館無法借用地藝術精英，補足其研究內涵，而「現代畫學會」精英在互動中的挫敗經驗，很自然的對高美館產生消極排斥情緒。這樣的情境以及情緒隨著時間過往，這種意味逐漸清淡。尤其在90年代後期才逐漸出道的創作者大都缺乏與高美館那種「疏離」的感覺。即使是當年成經此一事件的當地藝術家，在這2003年以後，高美館館長由本地藝術家李俊賢接任後，在李俊賢將資源大量放入本地之後，這些處於高雄當地藝術的領袖人物似乎也從當年的衝突傷痛中逐漸走出。

二、地區性情感與專業性的衝突

高美館的設置當地藝術家以各種方式積極參與，但在高美館設置之後的人事權力及藝術資源卻未為當地藝術家所獲得。由北部空降的藝術專業人員在不熟習南部藝術生態及藝術家特有的性格時，衝突在所難免。

但高美館本身對自我定位的認定應該更為確認，其身為高雄地區藝術界領導的角色應有責無旁貸的認知。而在以專業性的考量及對於當地藝術發展的獎助提攜上如何達到平衡，是高美館需要以智慧多加考慮的。

三、制度性問題未決

在整個訪談問題不論是現今制度探討，還是歷史事件再論，藝術家和高美館之間的最重要問題是在制度面的不健全，其中最嚴重得是典藏制度的未落實，自籌備時期的畫廊大觀造成黑畫流言，到之後的國際雕塑營事件，以活動形式的雕

塑營來取代典藏機制的運作。造成高雄藝術家對於高美館的早期活動及機制充滿不信任。這種情形在 2000 年後以改善許多(附錄三)，但是人為因素仍持續在典藏推薦、主題策展、國際貨櫃藝術節中不斷出現。高雄藝術家的那一道對於高美館的鴻溝唯有在這些問題徹底解決下，才能有更緊密的合作。

影響國小五年級學生自然科學學習成效之因果機制— 「教師教學」、「學習態度」與「學習焦慮」的作用探討

新上國小 林淑華、鄭靜蓉/佳作

壹、研究緣起與目的

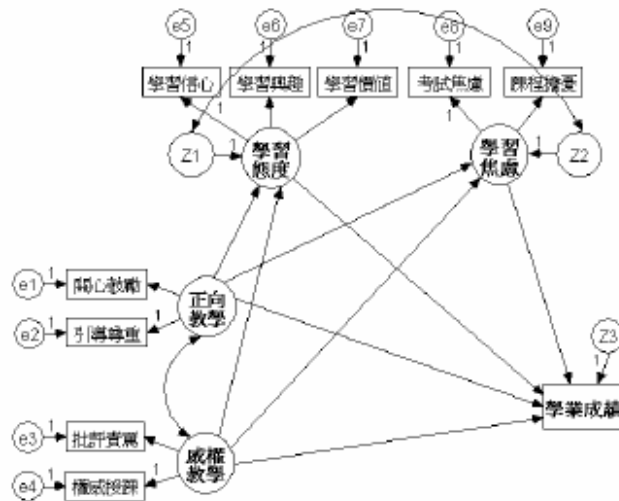
教育成就取得的相關研究，一直是教育學界最為重視的研究議題。不過綜觀國內外對於學業成就的探討，特別是利用大型資料庫所做的研究中，多數所採用的測量，國外為閱讀、數學等方面的成績，國內則多採用國、英、數等科目，然而除了這些測量之外，還有其他很重要的科目學習，例如自然科學，不過在過去的學習經驗中，自然科學往往被視為「副科」，重要遠不及於「主科」的國語、數學、英文等，相對上，在研究上所受到的重視也就遜色許多。

然而，無庸置疑的是自然科學的學習與其他科目有著很多截然不同之處，且該科目的學習形式又比其他科目更為多元，上課方式更加活潑，並更加強調合作、討論…，特別是近來建構主義的學習觀點被倡導之後，如何促進學生在自然科學的學習效果上能有更好的表現，更是受到重視，因此如本研究，針對自然科學學業成就的影響機制做了解，也就格外有其意義與必要性。

「教」與「學」是學生學習成功中兩個具有舉足輕重的關鍵因素，基於此，本研究主要也在關注於自然科學之「教學」與「學習」兩方面因素，對學生學習成效的影響，探討的影響因素包括了教師的教學行為，以及學生學習態度與學習焦慮等，並進一步探討這些因素之間的結構關係，冀望能對影響自然科學學習成效的因果機制做更清楚的認識與了解，並提出相關建議，以做為相關科學教育實務與後續研究之參考。

貳、研究方法與過程

本研究在資料分析時，會運用結構方程模型（structural equation modeling, SEM），來考驗所提出的因果模型與相關假設（如下圖）。在資料調查上，以自編之「自然科學教學與學習問卷」為研究工具，並於2008年6月初對高雄市國小之五年級學生做正式施測，共抽取了12所學校的12個班級，學生共382人，進行問卷與測驗回收後共計有380份，扣除無效卷及未有測驗成績者（請假、缺課…）共14份，得到可用問卷366份，回收率為95.8%。



參、研究發現與建議

一、研究發現

本研究發現：首先，學生對教師的教學行為看法上，在「正向教學行為」方面，學生大致持正面肯定，但並不算高。至於在「權威教學行為」之看法上，也顯示採用權威授課的情形的教師並不在少數。另外學生對於學習態度的三個層面都呈正面肯定看法，不過以對自然科學之「學習價值」之看法最一致，也最高。其他如「學習信心」與「學習興趣」，學生看法普遍不一，正面與反面看法都有，且平均值也並不高，顯示學生對於自然科學的學心信心與學習興趣是有待提昇的，但學生普遍都認為自然科學的學習是相當具有價值的。

最後，學生對於自然科學學習焦慮的整體看法分析顯示，約有一、兩成的學生對自然科學之課程學習感到擔心，而因考試而產生的焦慮狀況並不是很嚴重，但會擔心考不好的情形則普遍存在的（將近五成）。上述也顯示學生在自然科學學習上，「擔心」這種程度較低的學習焦慮普遍都有，但程度較嚴重的「焦慮」，及所引發的生理症狀（如睡不著、發抖..）等則還不是很常見。

另外，因果模型檢定後的結果，顯示學生學習態度愈佳，自然科學學業成績愈高；學習焦慮愈低，自然科學業成績也愈高。不過自然科學教師教學行為對自然科學業成就的影響，只有間接影響，而沒有直接影響，換言之，老師的教學必須透過對學生的學習，才能對自然科學學習產生影響。而這樣的間接影響是：

- (一)自然教師愈常採取正向教學行為，學生學習態度愈佳，自然科學業成績愈佳。
- (二)自然教師愈常採取威權教學行為，學生學習焦慮程度愈高，自然科學業成績也就愈差。

二、研究建議

(一)對教學實務建議

上述的研究發現，明確的顯示出：就學校的學習而言，教師與學生本身都是很重要的關鍵元素，特別是老師的教學。自然科學的學習，往往更應該要鼓勵學生多方面創意思考，做多方面的學習，老師的教學策略就扮演著相當重要的角色。老師能夠多關心學生、以引導學習方式來帶領學生，會有正面效果。而傳統授課方式、強調灌輸、權威式教學，反而會提高學生的學習焦慮，不利學生學習成效。因此，在自然科學教學上，學校與教育主管機關，應利用教師研習、教師進修…等機會，多宣導與鼓勵教師採取開放、引導，及鼓勵學生參與發表、尊重學生意見等教學策略，以提高學生對自然科學學習的信心與興趣，及對自然科學價值的肯定，並應避免出現威權的教學策略，以減低學生學習焦慮的產生。

(二)對後續研究的建議

本研究所使用的測量工具的信效度雖然並不算差，但還是有改進的空間。例如批評責罵等幾個觀察指標的信度稍低，主要是其因素負荷量僅稍高於理想規準一些而已，當然也就有繼續改進的必要性了，使研究工具更加週延而理想。

至於影響自然科學學習成效的因素頗多，除了本研究所關心的教師教學，及學生學習態度、學習焦慮之外，尚可能有其他有許多不可忽略的中介變項，後續研究者，也就可以不同研究觀點，修改研究模型，納入這些其他重要的因素來進行分析。

除此之外，本研究之取樣仍僅限於地區性的調查，且研究對象僅為國小五年級學生，自然科學的學習上了國中、高中，甚至是其他教育階段時，可能學科的特性、難度、多元性…更加不同，教師教學、學生的學習也會與國小階段有更大的差異，對自然科學學習成效的影響可能更加不同，這也都值得後續研究，蒐集其他教育階段的資料，加以比較與檢驗。

加強城市行銷之我見—以楠梓區轄內人文面貌為例

楠梓區公所 謝家種、俞慶芳/佳作

壹、研究緣起與目的

一、研究緣起

民國九十年政府實施周休二日後，民眾對休憩旅遊需求日益增加，凡各級政府相關部門，均積極推展休息旅遊活動，以迎接各地民眾（含大陸地區人民）至各景點旅遊。期能善用當地人文節慶活動之地方色彩，來帶動本區城市建設與發展之新觀光趨勢。

二、研究目的

為適應目前社會環境之變遷，以探討民眾對公所舉辦「愛戀楠梓」系列活動的滿意度，進一步提供加強城市行銷的動能。本研究主要目的如下：

- (一)結合台糖花卉農園中心舉辦 2009 世運項目「定向運動體驗」活動，使參與民眾體驗活動的義涵。
- (二)檢視推展楠梓地區較具特色殷實商店伴手禮及楠梓天后宮媽祖聖誕平安符、主題紋身貼紙等系列商品的行銷成果。
- (三)藉由參與活動民眾之互動關係對昔日楠梓坑地區的思古情懷，緬懷先人筚路藍縷的開拓史頁，策動觀光活動。
- (四)研究可行之改進措施，以結合轄內人文背景之文化古蹟、宗教活動，推展觀光效益。

貳、研究方法與過程

一、研究過程

- (一)擬訂本案研究發展計畫。
- (二)設計本案研究發展計畫問卷調查表。
- (三)蒐集楠梓區轄內人文面貌暨宗教活動相關資料。
- (四)彙整加強城市行銷以楠梓區轄內人文面貌為例之相關文件資料。

二、研究方法

(一)文獻探討法

從地方文獻、報章雜誌及宗教團體刊物，彙集有關資料，加以整理分析。就本區轄內有關人文面向現存之文物具有歷史意義之價值逐一介紹探討。

(二)訪談調查法

1. 研究對象

本研究對象為參與楠梓區公所於 97 年 5 月 10 日至 97 年 5 月 18 日舉辦之「愛戀楠梓系列活動」之民眾，並以活動現場民眾及至楠梓區公所洽公區民為訪查之對象，訪查前先徵求其受訪者同意後並填答問卷，確認其對公所舉辦愛戀楠梓系列活動瞭解之民眾，以年齡 30 歲至 60 歲上下為訪查(談)之依據。

2. 問卷分析

本研究工具以問卷調查為主，訪談地方耆老為輔。為瞭解民眾參與愛戀楠梓系列活動後之需求與對楠梓區人文面貌的發展關切程度，參酌相關文獻與公所員工服務實際面，方得本研究所使用之問卷。

(三)統計(資料)分析法

經由前述問卷調查表統計分析 5 個面向，服務滿意度、未來轄內人文面貌的發展、活動滿意度、受訪者有無其他建議事項、受訪者個人基本資料等分析研擬往後公所辦理相關活動之參數，彙整符合民眾之期待，進而提昇服務品質。

參、研究發現與建議

一、研究發現

(一)城市行銷的要素至少應包含下列四項：

1. 地方特色：自然生態景觀、人文歷史、民俗文化節日慶典活動……等，如後勁甘尾會。
2. 地方基礎建設：街道、捷運系統、鐵路、高速公路、港口及機場海空運輸、電信網路……等，良好的基礎建設是吸引投資的關鍵因素。如高雄捷運紅線於 97 年 3 月通車行經本區轄內 (R17 世運站至 R22 青埔站)。

3. 產業服務：對於產業的投資優惠誘因及提供相關商業資訊。如經濟部對楠梓加工區內設廠之廠商相關稅賦優惠措施。
 4. 地方意象：每個地區都需要一個獨特的形象，增強自身的吸引力。如全國唯一不燒金銀紙箔且不舉行中元普渡的右昌聚落廟宇。
- (二)外籍族群（外勞或配偶）及弱勢族群參與愛戀楠梓系列活動人數較少，原因如下：
1. 其家人或公司未獲悉本次活動訊息，因而未能鼓勵或協助他們參加。
 2. 活動設計內容較少考慮到適合團體性或家族性的競賽。
 3. 比賽性活動僅有定向越野、定點投籃、吃冰比賽等 3 項，無法有效串聯整體活動。
 4. 應於一定人數或特定團體時，設置導覽解說員，說明整個活動流程並補充安全注意事項。
- (三)會場的管理品質是參與民眾最重視之影響活動成敗的關鍵要素：包括「會場的整潔」、「會場的產品特色」、「停車場位置」、「交通便利性」、「安全措施（如醫療支援站、防竊、消防）」、「遊客秩序」、「附屬設施（綠美化及觀賞向日葵花海）」、「流動廁所」……等皆為本次戶外休閒遊憩活動的品質重要因素。
- (四)為促使捷運紅線通車後點燃楠梓區之觀光資源，本區特別規劃舉辦「串聯花海及相關周邊休閒活動」，結合相關單位及在地媒體，提供優質休閒環境，以吸引鄰近縣市的民眾來到高雄市旅遊觀光，形塑高雄市最便捷宜人，適合全家老少週休假日最佳休閒遊憩的旅遊景點。

二、具體建議

- (一)加強協商台糖高雄花卉農園中心，提供園內具有國際級比賽標準漆彈戰場、視覺迷宮、小型賽車租賃場、焗土窯及烤肉區、戀戀五分車等設施於公所辦理相關活動時優惠參與民眾，提高遊客入園誘因。
- (二)強化傳統地方美食傳銷，如調查楠梓區轄內最富人氣小吃，設定主題票選活動，期間一個月，採『輕鬆走，隨意吃，走到那，吃到那』最具口語化，老少皆宜順口溜，透過網路或製作 DM 宣導，必可為商家帶來利潤。
- (三)加強地方特色之行銷手段
 1. 每年定期舉辦愛戀楠梓·花迎媽祖—捷運賞花平安福系列活動，展

開浪漫賞花行並品嚐地方美食，運用捷運通車之大眾運輸型態之改變，吸引遊客來楠梓，以行銷城市蛻變。

2. 運用市定古蹟天后宮—媽祖壽誕（農曆三月二十三日）慶典活動，在地人文古蹟巡禮及配合 2009 年世運項目「定向越野運動」體驗活動等，行銷在地文化。
3. 結合地方鄰里社區團體、店家、宗教團體及在地媒體力量，共同響應市府城市觀光行銷及政策推動。

(四)結合市政各部門建設成果，以城市行銷手段，帶動本區繁榮發展方面，如下所述：

1. 整合後勁新、舊社區、海洋科技大學、高雄都會公園、中油高雄煉油廠、楠梓加工區。
2. 串聯援中港觀賞夕陽西照美景、濕地公園、高雄大學校區。
3. 規劃捷運 R22（青埔）站週邊地區景觀，與台糖高雄花卉農園中心、高雄第一科技大學等相關資源。

(五)建議整治轄內水系，營造永續生態及優質生活環境，將後勁溪的河岸景觀、親水設施、河濱公園、自行車車道，規劃為休閒遊憩等優質生活空間，帶動城市美學與商圈經營的榮景，以創造北高雄觀光新景點。

高雄市特殊教育學校教師教學困擾之調查研究

高雄啟智學校 鍾任善/佳作

壹、研究緣起與目的

研究者於民國 83 年進入高雄啟智學校服務，經歷了近一、二十年來，特殊教育一波又一波發展的新趨勢，包括常態化原則（normalization）、回歸主流（streaming）、零拒絕（zero reject）、個別化教育計畫（individualized education program； IEP）、最少限制環境（the least restrictive environment；LRE）與人性化的融合教育（inclusive education）等特教理念的擴展，再加上法令對於身心障礙者教育權的保障，使得愈來愈多的身心障礙者得以進入原本拒絕他們的普通學校（鈕文英，1998）。整個特殊教育型態的快速轉變，對特殊教育教師及普通班教師均是很大的衝擊；特別是過去在雙軌制教育下，以隔離方式提供特殊教育服務的特殊教育學校，無論在學生的招生來源，或是需求服務提供上，都面臨極大的衝擊（楊俊威，2003）。對於特殊教育學校教師而言，更是必須頻於調整教學策略和調適身心狀態，因為服務的對象，不僅是障礙程度越來越重，更有多重障礙或不分類的要求，甚至是身體病弱或有罕見疾病者，障礙的類別與需求差異極大。往往一個班級裡，得同時面對各種特殊需求的重度或極重度障礙學生，例如除了智能障礙以外，可能包括伴隨自閉症、腦性麻痺、語言障礙、癲癇、聽覺障礙、情緒障礙、注意力不足過動症、罕見疾病或身體病弱等需坐躺輪椅的學生。

因此，特殊教育學校當初以招收中度障礙學生為主的型態已日漸改變，目前則變成以重度或極重度障礙和多重障礙學生佔大多數。而隨著受教學生性質的改變，學生的障礙程度越來越重與障礙類別個別差異大，使得特殊教育學校的教師除了在課程規劃、教材設計及教學方法上必須有所調整外，在學生生活照顧及行為輔導上更是面臨極大的挑戰，這也是目前許多在特殊教育學校服務的特教教師所面臨的共同困擾。特殊教育學校教師的教學困擾與普通班級或融合班教師有很大的不同，而此領域尚未有類似的研究進行，所以期望透過本研究，以瞭解特殊教育學校教師所面對的教學困擾為何，是本研究想關注與探討的，並且希望能將本研究之發現及建議，提供相關學校行政單位及教育主管機關之參考，以期使特殊教育學校的教育運作更務實順暢，學生能獲得更適性的良性發展。

基於上述研究動機，為實際瞭解高雄市特殊教育學校教師的教學困擾情形，

且希望能將本研究之發現提供相關學校行政單位及教育主管機關之參考。本研究之主要目的是一是瞭解高雄市特殊教育學校教師的教學困擾情形；二是比較不同背景變項之特殊教育學校教師在教學困擾上的差異情形。

貳、研究方法與過程

本研究旨在探討高雄市特殊教育學校教師之教學困擾情形。以改編之「特殊教育學校教師教學困擾問卷」為工具，採用問卷調查法進行實徵性研究。整個研究架構分為個人背景變項（教師之性別、特教年資、學歷、特教背景、現任職務）、環境背景變項（任教階段、班級人數、班級中學生障礙程度比率）與特殊教育學校教師教學困擾（分為課程教學、專業知能、支援系統、評量方式、教室管理等五大層面。）三個變項加以探討。

研究對象為服務於高雄市特殊教育學校之教師，調查高雄市的三所特殊教育學校全體教師的教學困擾情形，亦即包括任教於高雄市的高雄啟智學校、成功啟智學校及楠梓特殊學校等三所特殊教育學校的教師為母群體，進行問卷調查。總計發出問卷 201 份，共回收問卷 199 份，剔除無效問卷 5 份，共計有效問卷 194 份，問卷回收有效率為 96.52%。根據回收問卷的資料，採用次數分配、平均數、百分比、標準差、t 考驗與單因子變異數分析等統計方法進行資料的統計分析與處理。

參、研究發現與建議

一、研究發現

- (一) 高雄市特殊教育學校教師整體的教學困擾程度是較偏低的。
- (二) 各層面教學困擾程度由高而低的順序為：「教室管理」、「支援系統」、「評量方式」、「課程教學」、「專業知能」。
- (三) 高雄市特殊教育學校教師教學困擾程度，會因部份背景變項的不同而有顯著差異存在。
 1. 就整體教學困擾而言，以大學畢業、班級人數為16人以上之特殊教育學校教師教學困擾較高。
 2. 就各教學困擾層面而言：
 - (1) 專業知能層面：以大學畢業、班級人數為16人以上之特殊教育學校教師教學困擾較高。
 - (2) 支援系統層面：以特教系（所、組）畢業之特殊教育學校教師教學

困擾較高。

(3) 課程教學、評量方式、教室管理層面：無顯著差異。

二、研究建議

(一)對特殊教育行政單位的建議

1. 檢討現行法令對各教育階段每班人數之規定，能依照班級中學生障礙程度比率與類別，減少特殊教育學校班級學生人數。
2. 提供特教教師專業知能研習，尤其是針對重度以上、多重障礙、情緒障礙等學生之診斷評量、課程設計與有效教學。

(二)對特殊教育學校行政單位的建議

1. 學校相關單位、人員及專業團隊能積極進入班級服務。
2. 落實最少限制環境之要求，加強針對重度以上障礙學生之無障礙設施及個別化學習輔助系統。
3. 多舉辦親師交流活動，提昇親師良好互動關係，進而善用家長人力資源，以提昇教學品質。
4. 成立義工輔導團，以利社區資源之運用。

(三)對特殊教育學校教師的建議

1. 加強相關特教專業知能，尤其是強化對重度以上、多重障礙學生、自閉症、情緒障礙和罕見疾病學生之診斷評量、課程設計、教材教具研發、有效教學方式、學生問題行為之處理與輔導。
2. 積極尋求相關資源的支持與協助，以提供學生適性之教學和專業服務。

(四)對未來研究的建議

1. 在研究對象方面，往後研究可擴展至全國特殊教育學校教師，則研究結果將更具推論性。
2. 在研究工具方面，對問卷的設計可增加開放性的問題，並能充分考量目前特殊教育學校之現況，再重新修正編製更適合之研究問卷。
3. 在研究方法方面，可考慮兼用訪談法、觀察法等方式，或直接採用質性的研究方式，由晤談、現場觀察、行動研究等方式蒐集資料，以深入瞭解特殊教育學校教師之教學困擾情形，提高研究之深度與完整性。
4. 在研究變項方面，可針對教師教學困擾所需協助，再深入探究其範圍與內容，以供相關特殊教育行政單位人員參考。再者亦可針對不同領域（科目）之教學困擾做探討，並加以比較，或許在領域（科目）的情形下會發現更多不同的困擾狀況，藉以全盤瞭解特殊教育學校的教學困擾情形。

高雄市原住民就業上困難的探討

歷史博物館 杜劍鋒/佳作

壹、研究緣起與目的

臺灣的原住民勤奮樂天、才華洋溢，是臺灣的瑰寶。遺憾的是，臺灣的原住民，數百年來受到漢人與外來文明的不斷洗禮，時時處於社會弱勢的地位。對原住民的照顧輔導數十年來，政府持續的進行輔導工作，惜仍有原住民未能獲得政府實質照顧，在全臺各地的都市角落，過著卑微簡陋的生活。

本研究案主要緣起係「文化變遷」功能考量，透過這次的專案研究，呈現出臺灣原住民離開原鄉，到高雄市奮鬥求生的歷程，研究的目的，亦期望達到「族群融合，共同攜手」，開創建設海洋首都—高雄新希望。

貳、研究方法與過程

原住民在市社區裡，有其社會關聯性和歷史關聯性。以口述社會史方法來蒐集資料，或採用都市原住田野調查口述訪問，是人文歷史學科尋求學術自立的方法之一。特別對於弱勢族群的歷史資料的蒐集而言，「口述歷史」的研究方法，屬於重建弱勢族群的歷史主體性的骨幹，也可做為臺灣學術自立運動的一環。

田野調查的重點，在於描述都市原住民的日常生活實況和問題，讓都市原住民本身，以及一起生活的都市居民，了解彼此共同的社會處。本研究案歷經半年多的主旨構思、反覆辯詰與蒐集文獻、檔案資料整理等過程。在「口述歷史」的訪問對象上，將生活在高雄市的臺灣十三支原住民的代表訪問。

參、研究發現與建議

早期在高雄市謀生奮鬥的原住民，在社會各行各業雖不是很頂尖的，至少說在某些專業領域上，有其一定的謀生專業。惜高雄市有的行業，根本就是排斥原住民，並不是原住民沒有這個能耐，而是不讓他們有那個機會發揮專長，只要有機會，原住民應有這方面的專業能力。本研究案建議如下：

- 一、建立臺灣原住民十三支族群的數位檔案資料，供百萬市民查詢，進一步了解、關懷我們的鄰居，達到族群融合、攜手同心共創美景的目的。
- 二、建構一部完整的「都市原住民口述歷史典範——以高雄市為例」，透過口述歷史的影音圖檔，紀錄著臺灣在邁向都市現代化歷程中，原住民參與各項市政建設的貢獻成果。

不同體脂肪測量法評估大學男學生身體組成之研究

青山國小 劉文溪/佳作

壹、研究緣起與目的

由於社會型態的改變，身體勞動率降低；加上生活條件的改善，使得國人飲食無虞，忙碌的生活步調，讓人們長期處於緊張的工作環境中，易造成身體機能的退化，尤其因營養過剩及缺乏身體活動而造成的文明病，包括心血管疾病、高血壓、糖尿病、肥胖症、關節炎及骨質疏鬆症等等，給社會國家帶來更大的醫療成本，嚴重的影響個人生活品質，對國家整體的競爭力，產生了極大的負面影響。

而近年來，健康體適能 (health related physical fitness) 的觀念及全人健康 (wellness) 的理念，也越來越受國人所重視。美國運動醫學會 (ACSM) 認為體適能所構成的基本要素為心肺適能、肌肉適能、柔軟度與身體組成。而一個良好的健康體適能，應表現在肌力與肌耐力的增進、柔軟度的改善、去脂體重的增加與心肺耐力的提升上。但根據研究顯示，過多的體脂肪對心肺耐力、肌肉適能及柔軟度等，有著相當大的負面影響 (陳佳儒，1994)。因此，為了促進身體健康，降低社會成本，強化身體素質，控制體脂肪的增加，以及對身體組成的了解等，便成為刻不容緩之事。

而所謂的身體組成 (body composition) 是指身體中的各結構成分，其分別所佔身體的比率而言 (戴良全，2003)。以分子 (molecular) 層次來看，可包括脂肪、蛋白質、醣類、礦物質、水分等五大類 (Wang & Pierson, 1992)；若以運動體能的觀念而言，體重則可分為脂肪重與去脂體重。體脂肪雖然是人體活動的熱量來源，但過多的脂肪，不僅易形成肥胖，影響身體健康，也會影響各項的運動成績 (Wilmore, 1986)。因此，體重控制的要點，即是要減少脂肪量，並維持或增加肌肉量。

從醫學保健的觀點來看，體脂肪的累積，對各項心肺適能都有相當大的負面影響，為引發心臟病、高血壓、糖尿病、膽囊腫瘤、骨質疏鬆症之因素，且與肥胖和脂肪有密切關聯。行政院衛生署最新公布的台灣地區九十一年度十大死亡原因中，位居第二位的腦血管疾病，第三名的心臟疾病，第四名的糖尿病，第六名的慢性肝病及肝硬化與第十名的高血壓 (衛生署，2003) 等之死亡原因都與體內的脂肪過多有關。

在運動員選材上，身體組成的測量也是每位運動教練都非常重視的問題。因

為身體的組成，不僅影響運動員的體態美，更重要的是對健康及運動表現，都會產生極大的影響。Kireilis 及 Cureton (1947) 曾指出身體額外的脂肪足以影響身體活動及適能測驗成績。Cureton、Hensley & Tiburzi (1979) 研究大學生體脂肪含量與運動能力的關係指出，倘若男女性間之體脂肪量相等，則運動能力表現的差異將減少，亦即體脂肪百分比是為運動能力表現的重要影響因素。

而現今有些大學生，拜科技發達所賜，經常埋首於電腦桌上，彈指之間便能搜尋到所需的資訊，養成熬夜、四肢不動的壞習慣，造成身體組成及機能的退化；加上速食文化的入侵，重口味的飲食習性，過多脂肪與膽固醇的積存，使得青年學子罹患心血管及各項慢性病的機率也相對提高。而健康的青年學子是國家未來的棟樑，也是社會發展的主要動力，為避免青年學子在尚未貢獻所學之前，便因身體脂肪過多而影響健康，是有必要對身體組成加以了解，以協助青年朋友多關心自己，注重身體適能及體脂肪的控制。

通常用來評估身體體脂肪的方法，是以體重計來測量身高體重，再將體重除以身高（米）的平方，以獲得一個數值（即身體質量指數）來判斷其肥胖與否；但僅憑體重計的測量，是無法真正了解體脂肪（body fat）和去脂體重（fat-free weight mass；Van Loan, 1990；Lohman, 1992）的比例。因此，如何快速且精確的了解並測出自己的身體組成，對一般人的健康及運動選手來說，都將是一件非常重要的事。

而用來測量身體組成的方法有二種，一種為直接分析法，如 1963 年 Brozek 等人解剖五具屍體（4 男 1 女，年齡為 25 至 48 歲）及 1984 年 Clarys 解剖二十五具屍體（12 男 13 女，年齡為 55 至 99 歲）（楊忠祥，1990）。另一種為間接分析法，國內目前常用的測量方式為水中秤重法及皮脂厚測量法（蘇耿賦，2000）。其中水中秤重法（underwater weighing; UWW）是經由屍體的解剖分析，轉換為測量人體體積及身體密度，並進一步得知脂肪量與去脂體重，此種方法準確性高，故有「黃金標準（gold standard）」之稱（Pollock, 1984）。至於皮脂厚測量法，由於施測工具皮脂夾（skinfold）攜帶方便又經濟，與水中秤重法又有高相關（Jackson & Pollock, 1978；Jackson, 1980；劉立宇，1991），在國內、外相關研究上其準確性相當受肯定（陳麗玉，1987；丁文琴、謝伸裕，1995；Loftin, 1991），亦是一種可行的測量方法。

林正常（1997）也曾建議，在進行健康體能檢測或教學時，可採用用生物電阻法（bioelectrical impedance analysis; BIA）來進行身體組成的預估。因生物電阻法是利用電學原理所發展出來的，因操作方便，熟練者與非熟練者在技術上並無差異，且安全不具侵體性，易於攜帶、測量時間少，已漸漸被實驗室、醫

院、減肥中心廣為使用（林麗娟、陳愛親，1999），也是最近經科學研究報告證明為有效的測量法之一。

近年來一些國外研究也指出，脂肪細胞的分佈位置比肥胖本身對代謝異常或心血管疾病間的關係更密切，並且可以從體脂肪分佈的位置來預測代謝上的異常情況，通常最易造成體脂肪堆積的部位計有腿部、臀部、腹部、胸部及背部。國外學者 Ashwell (1985) 也曾指出腰臀圍比率和腹部脂肪的比率有顯著的相關（鄭麗媛，1993）。因此，除了以上所介紹的測量方法之外，利用腰臀圍比來評估身體體脂肪的百分比，也是值得參考的方法之一。

綜合上面分析，水中秤重法仍是目前世界上被認為最精確的測量方法（黃榮松，1997），因此本研究擬以水中秤重法做為評估身體組成的效標測量工具。當然，在進行水中秤重時，受試者常因水中吐氣的認知程度不同，而造成肺餘容積的計算有所出入，但這些問題仍可透過測驗前的指導與施測前的練習，降低實驗誤差，增加結果的準確性。至於前面所提及的測量方式，如皮脂厚測量法、BIA 生物電阻法、腰臀圍比，乃至醫療界常用來快速檢測肥胖與否的身體質量指數（BMI）等，也都有其優點及方便性，在此研究中一併做為測量大學男生體脂肪百分比的測量工具。期藉由此四種檢測身體組成的方法，建立一簡單、易推算，運用年齡、身高、體重、身體質量指數、皮下脂肪厚度及腰臀圍比等各種生理數值，獲得一適合評估大學男生體脂肪百分比的測量模式，以應用於體育教學及研究之用，是進行本研究的主要目的。

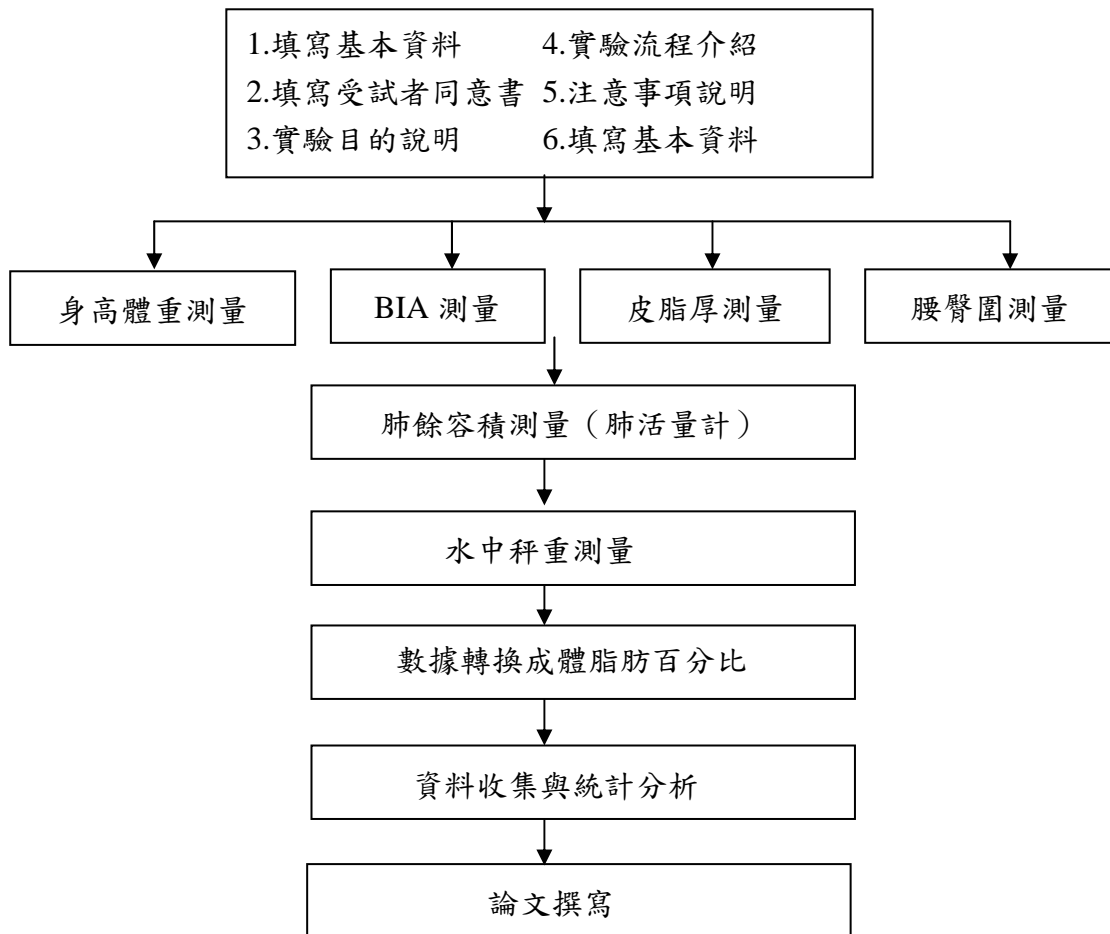
基於上述研究動機，本研究目的如下：本研究以水中秤重法為效標，應用身體質量指數、生物電阻法、皮脂厚測量及腰臀圍比，對評估大學男生身體組成之適用性，並配合受試者身高、體重、年齡、皮脂厚與腰臀圍比等生理變項，建立適合評估大學男生體脂肪百分比之測量模式，以應用於體育教學及研究上。

- 一、大學男生之皮下脂肪厚度、BIA 生物電阻法、身體質量指數與腰臀圍比等測量方式，在體脂肪百分比的結果上，與水中秤重法所得之體脂肪百分比呈顯著相關。
- 二、年齡、身高、體重、身體質量指數、皮下脂肪厚度、腰臀圍比等身體特徵變項與其水中秤重法所得之體脂肪百分比具顯著相關。
- 三、能以年齡、身高、體重、皮下脂肪厚、腰臀圍等身體生理變項，建立預估大學男學生體脂肪百分比之預測公式。

貳、研究方法與過程

本研究主要目的在探討身體質量指數、生物電阻法、皮脂厚測量及腰臀圍比，對評估大學男學生身體組成之適用性，並經由實驗取得之身體生理相關變項，求出適合預估大學男學生體脂肪百分比之簡易預測公式。以 30 名屏東師範學院大學男學生（年齡 19.37 ± 1.33 歲，身高 170.73 ± 3.82 公分，體重 64.50 ± 8.64 公斤）為受試對象，所有受試者分別接受身高、體重、水中秤重、皮脂厚、生物電阻法與腰臀圍比等測量，以水中稱重法為效標，並以皮爾遜積差相關，分析 BIA、皮脂厚測量與水中稱重法間的關係；最後以多元迴歸分析法，探討身高、體重、年齡、皮脂厚、腰臀圍等生理變項對身體脂肪的預測性，並採用反向淘汰法（backward）逐漸剔除解釋變異量較弱之自變項，以建立適合推估國內大學男學生體脂肪百分比之預測公式。

● 實驗流程



叁、研究發現與建議

一、研究發現

- (一)大學男學生的平均身體密度為 1.053 ± 0.014 g/ml，體脂肪百分比為 $19.58 \pm 5.86\%$ 。
- (二)大學男學生之年齡、身高、體重、身體質量指數、腰臀圍與皮下脂肪厚度等身體特徵變項，除身高及年齡未與體脂肪百分比達顯著相關外，其餘之變項均與體脂肪百分比相關達顯著水準 ($p < .05$)
- (三)BIA 生物電阻法所測得之體脂肪百分比較水中秤重法低估約 2%；而身體質量指數 BMI 則高估約 2.5%。
- (四)各皮脂厚值與水中秤重體脂肪百分比之相關皆達顯著水準，其中以腹部皮脂厚相關值 ($r = .794$) 為最高，其次為肱三頭肌 ($r = .754$) 及腸骨頂 ($r = .729$)。
- (五)由各測量值與體脂肪百分比的相關性來看，可發現以皮下脂肪厚來預測體脂肪百分比，其預測效果應會較 BIA、腰臀圍比或身體質量指數等測量法來得精確。
- (六)依本研究測得之有效推估大學男學生體脂肪百分比之便捷且預測準確度極高之簡易模式如下：
 1. 體脂肪百分比 = 0.694 (胸部皮下脂肪厚；mm) + 0.759 (腰圍；cm) + 0.547 (小腿內前側脂肪厚；cm) - 0.6 (體重；kg) - 3.890
 $R = .856$ ， $R^2 = .732$ ； $SEE = \pm 3.2666$ ，($p < .05$)
 2. 體脂肪百分比 = 0.958 (肱三頭肌皮下脂肪厚；mm) + 0.730 (腰圍；cm) - 0.412 (體重；kg) - 1.426 (年齡；歲) + 10.255
 $R = .862$ ， $R^2 = .742$ ； $SEE = \pm 3.2016$ ，($p < .05$)

本研究結果顯示年齡、腰圍與肱三頭肌、胸部與小腿內前側等部位之皮下脂肪厚度，為有效預估大學男學生體脂肪百分比之變項。而研究中所獲得之便捷有效的大學男學生體脂肪百分比之預測模式，可依個體、環境與設備等因素，選擇合適的公式來評估大學男學生的體脂肪百分比。

族群經濟與客家社群——以高雄市為例

客家事務委員會 林瑜蔚/佳作

壹、研究緣起與目的

一、研究動機

高雄都會區由於工商業發達與交通便利，因此吸引了除鄰近的高屏六堆地區外，亦有來自桃園、新竹、苗栗、台中東勢地區的客家族群，進入高雄市尋求就業機會。根據統計高雄市現有人口約一百五十萬人，其中至少有二十七萬是客家人，約佔總人口數的五分之一，主要分布在三民區。

而為了適應都市與企業不同的族群文化，高雄市的客家人漸漸受其他族群影響，產生「福佬化」與「隱形化」。因此為凝聚鄉親的力量，便組成同鄉會，長期發展的結果，在高雄有四大庄頭之稱，分別為桃竹苗、台中東勢、高雄縣美濃、屏東等地所組成新桃苗同鄉會、屏東客屬同鄉會、美濃旅高同鄉會、台中地區旅高客屬同鄉會，合稱世界客屬總會-高雄分會，另有成立一財團法人組織為客家文化基金會。藉由此社團承辦政府相關活動、協助高雄客家人以促進彼此關係和整合客家資源，因此掌握大多數高雄市客家人大部分的資源。

而根據研究，來自這四個地區的客家人，大部分是二次移民，移入高雄只有兩至三代，除在高雄居住地區分佈不同外，遷移方式、時間、產業結構和對語言的使用程度上也各有不同，從其產業結構來看，新桃苗在高雄以土地經營為主，東勢以木材業為主，美濃與屏東以教育類與商業類為主。

由此可知在都會地區的客家人，受其外在因素影響，在生活習慣與族群認同上確有差異，而目前研究客家族群的文章雖多，然大多討論台灣集中在傳統客家方面做研究，對於都會客家著墨甚少，因此本文針對高雄都會客家人，透過四大庄頭組織，進行客家族群經濟方面相關研究。

二、研究目的

- (一)高雄的客家人，當初為什麼要移民到高雄？到高雄市之後，是從事什麼行業？靠什麼為生？
- (二)何謂高雄的客家人？這些客家人所發展的經濟活動與產業？該如何行銷？政府部門應該如何相互配合？

因此本研究主要的目的就是要藉由族群經濟的觀點，探討客家人在高雄市經

濟活動扮演的角色。尤其是對高雄市客家人在不同產業發展的歷史過程脈絡、族群性格與公私合夥政策，為主要研究目的。

貳、研究方法與過程

一、研究方法

本研究方法將以文本分析、論述分析為主。資料蒐集方面，分成書報資料與訪談兩部分進行。

在書報資料方面，將循著研究問題，從官方政策、週邊論述著手；在交高雄市客家人方面，從高雄市客家人發展演進與高雄市客家社團發展著手研究。

在訪談方面，採關鍵個案抽樣，訪問高雄市四大客家組織社團之焦點人物之外，本研究並透過參與觀察的方式，了解社團實際運作與開會的過程，故除了透過側面相關文字資料的蒐集作為分析的依據外，也擬對與本研究相關人士進行深入訪談，以補充書面資料之不足。

本研究訪談重點將著重於各地到高雄市發展的過程、歷史脈絡與高雄市客家人經濟發展與未來展望。

二、研究限制

本研究希對高雄市的客家人之產業發展與經濟情況，做一概略性的普查，但礙於針對高雄市客家人所做之研究甚少，統計資料，也無更新，因此在研究上，會受到資料與區域之限制，而一般年輕人，較少參與客家事物，所以再找尋新一代年輕人做訪查時，也會遇到一些瓶頸，因此在訪談的人員方面，只能訪問較具代表性的客家族群，對於一些新時代的客家青年與已經一些相關理事或是組織內的人員，礙於時間與資料的限制，無法一一做訪談，是本研究，頗有缺憾之處。

參、研究發現與建議

早期移民客家族群移民到高雄市之後，開始了屬於他們自己的經濟活動，如經營木材生意的「東勢幫」與後來經營客運旅館業的中部客家人，另外客家人也在鐵路業與製糖業蓬勃發展。客家族群會進入這些行業幾乎都是透過鄉親口耳相傳，一個拉一個的關係，而形成多數客家族群聚集或由客家人開創的產業之後漸漸的，這些來自臺灣各地的客家人，開始在高雄市發展並落地生根，也造就高雄

市成為南客與北客聚集的地方，也將不同地區的客家生活習慣、飲食、文化、語言、風俗等，在這個地方表露無遺，更帶動高雄當地經濟的發展。

此外這些早期的客家移民，對於高雄市經濟、社會與文化發展，無庸置疑的客家族群更是具有一定的力量與貢獻，也因此越來越多的客家人，相繼移民到高雄市定居，而在本地發展許久的客家人，也為這些後期移民的鄉親創造不少就業機會，使得這些產業得以永續發展、經營。

我們一再反思？什麼是客家人？所謂的「高雄市的客家人」到底是哪些人？他們呈現怎樣的客家文化？

「文化」其實指的是使一個特定地區的人們確認行為的社會接受性。而文化的內容如溝通與語言、衣著與外觀、價值觀與範圍等等文化的表現，更使得其社會成員能得以溝通、生活、繁衍及代代相傳(王志剛、謝文雀，1995：354)。

因此這些來自臺灣各地的客家人，在高雄創造了屬於他們獨有的客家文化，這些文化源遠流長，也常常隨著時間、空間時代變動。例如：南北客家菜的特色，在高雄市找的到，南北客家的客家腔調，在高雄市也可以聽的到，在高雄不只可以看到所謂傳統的客家人，更可以看到現代化、流行的客家文化。客家文化扎根在高雄，多元的族群更反應這個都會城市，因為隨時加入新的元素，都會高雄也變得更美好，在這片土地上，因為有這些客家先民的辛苦耕耘，勤奮工作，使得越來越多的客家人，得以享受前人努力所留下的成果，也讓客家文化在這片土地上得以傳承。

近年來政府相關單位，也大力推動客家文化產業、語言與其他相關活動，讓更多其他族群能透過這些活動了解客家文化，相對的也順利帶動客家相關產業的發展，雖然有很多客家產業，都還在萌芽與發展階段，但相信在這些鄉親、政府單位與相關人的辛苦耕耘之下，高雄市的客家人定能日日茁壯，開創出屬於自己的一片天。